

# **GEMEENTE GENNEP**

## **Parkeeronderzoek Gennep**

*Wilhelminaplein en omgeving*

# **GEMEENTE GENNEP**

## **Parkeeronderzoek Gennep**

*Wilhelminaplein en omgeving*

Bestand : P:\prj100\GEN\254\rapp\Parkeeronderzoek Gennep.wpd

Project : GEN254

Gecontroleerd door :

november 2009

# Inhoudsopgave

	<b>Colofon</b> .....	<b>iv</b>
	<b>Begripsbepaling</b> .....	<b>v</b>
<b>1</b>	<b>Inleiding</b> .....	<b>1</b>
1.1	Leeswijzer .....	2
<b>2</b>	<b>Werkwijze</b> .....	<b>3</b>
2.1	Onderzoeksgegevens .....	4
<b>3</b>	<b>Onderzoeksresultaten</b> .....	<b>5</b>
3.1	Parkeerdrukmeting .....	5
3.1.1	Overzicht bezettingsgraden per gebied .....	6
3.2	Parkeerduurmeting .....	11
3.2.1	Dinsdag 29 september .....	11
3.2.2	Vrijdag 2 oktober .....	12
3.2.3	Zaterdag 3 oktober .....	12
<b>4</b>	<b>Conclusies</b> .....	<b>13</b>
4.1	Parkeerdruk .....	13
4.2	Parkeerduur .....	13
<b>5</b>	<b>Instellen parkeerschijfzone</b> .....	<b>14</b>
5.1	Inleiding .....	14
5.2	Parkeerduur parkeerschijfzone .....	14
5.3	Locaties parkeerschijfzone .....	15
5.4	Advies .....	16

## Bijlagen

1	Onderzoeksgebied .....	B-1
2	Resultaten parkeeronderzoek volledige onderzoeksgebied .....	B-2
3	Resultaten parkeeronderzoek Wilhelminaplein .....	B-3
4	Resultaten parkeeronderzoek P-terrein AH .....	B-4

5	Resultaten parkeeronderzoek Emmastraat 1 .....	B-5
6	Resultaten parkeeronderzoek Emmastraat 2 .....	B-6
7	Bezettingsgraad Wilhelminaplein bij instellen parkeerschijfzone .....	B-7

## Tabellenlijst

Tabel 1: Verklaring cijfers parkeerdruk .....	5
Tabel 2: Parkeercapaciteit per (deel)gebied .....	5
Tabel 3: Parkeerduur dinsdag 29 september .....	11
Tabel 4: Parkeerduur vrijdag 2 oktober .....	12
Tabel 5: Parkeerduur zaterdag 3 oktober .....	12

## Afbeeldingenlijst

Afbeelding 1: Herinrichtingsvoorstel Emmastraat - Wilhelminaplein (bron: gemeente Gennepe) .....	1
Afbeelding 2: Wilhelminaplein .....	3
Afbeelding 3: Parkeerterrein Albert Heijn .....	3
Afbeelding 4: Emmastraat 2 .....	3
Afbeelding 5: Emmastraat 1 .....	3
Afbeelding 6: Bezettingsgraden volledige onderzoeksgebied .....	6
Afbeelding 7: Bezettingsgraden Wilhelminaplein .....	7
Afbeelding 8: Bezettingsgraden P-terrein AH .....	8
Afbeelding 9: Bezettingsgraden Emmastraat 1 .....	9
Afbeelding 10: Bezettingsgraden Emmastraat 2 .....	10

## Colofon

Titel rapport Parkeeronderzoek Gennep  
Subtitel rapport Wilhelminaplein en omgeving  
Status rapport Definitief

Code rapport GEN254.02

Opdrachtgever Gemeente Gennep  
Contactpersoon Dhr. B. Leenders

Projectleider Kragten Dhr. M.H.J. Kersten  
Projectmedewerker(s) Dhr. R.P.T. Van den Waardenberg

Plaats en datum Roermond, november 2009

**Samenvatting** In opdracht van de gemeente Gennep is op een drietal dagen, in september en oktober, een parkeeronderzoek uitgevoerd in de omgeving van het Wilhelminaplein in Gennep. Uit de gegevens die tijdens deze dagen geïnventariseerd zijn is de parkeerdruk en de parkeerduur in het gebied bepaald. Aan de hand van deze gegevens heeft een analyse plaatsgevonden waaruit conclusies zijn getrokken. Aan de hand van deze conclusies zijn aanbevelingen gedaan ten aanzien van het instellen van een parkeerschijfzone.

## Begripsbepaling

In deze rapportage wordt een aantal begrippen gebruikt die specifiek betrekking hebben op het parkeeronderzoek.

### **Parkeerplaats**

Een parkeerplaats is een plaats waar één voertuig kan parkeren. Op een parkeerterrein is een parkeerplaats over het algemeen gemarkeerd door middel van markering of bestrating. Langs de rijbaan kan een parkeerplaats ook gemarkeerd zijn, veelal is dit echter niet het geval. Een parkeerplaats is in dit geval de ruimte langs de rijbaan die door één voertuig gebruikt kan en mag worden voor parkeren, de norm hiervoor is 6 meter. Op een wegvak van 120 meter zijn dus  $120 / 6 = 20$  parkeerplaatsen beschikbaar.

### **Parkeerterrein**

Een parkeerterrein is een al dan niet afgesloten terrein waarvan het hoofddoel parkeren is. Op een parkeerterrein zijn over het algemeen parkeerplaatsen gemarkeerd middels markering of bestrating.

### **Parkeercapaciteit**

De parkeercapaciteit van een parkeerterrein of straat is het totaal aantal parkeerplaatsen in een afgebakend gebied.

### **Parkeerintensiteit**

De parkeerintensiteit is het totaal aantal voertuigen dat binnen een bepaalde onderzoeksperiode binnen een bepaald gebied parkeert. De parkeerintensiteit kan hoger zijn dan de parkeercapaciteit; één parkeerplaats kan achtereenvolgens door verschillende voertuigen worden gebruikt.

### **Bezettingsgraad**

De bezettingsgraad van een enkele parkeerplaats is het percentage van de onderzoeksperiode dat een voertuig op de parkeerplaats staat geparkeerd. De bezettingsgraad van een parkeerterrein of weg is het gemiddelde van de bezettingsgraden van alle parkeerplaatsen op het parkeerterrein of langs de rijbaan.

### **Turn-over**

Het aantal malen dat een parkeerplaats door verschillende voertuigen in de onderzoeksperiode bezocht wordt.

### **Gemiddelde parkeerduur**

De parkeerduur is de tijd dat een voertuig op dezelfde parkeerplaats geparkeerd staat. De gemiddelde parkeerduur is het gemiddelde van de parkeerduur van alle op het parkeerterrein of langs de weg geparkeerde voertuigen binnen de onderzoeksperiode.

# 1 Inleiding

De gemeente Gennep is voornemens het Wilhelminaplein en de Emmastraat in Gennep herin te richten. Ten behoeve van deze herinrichting is reeds een (concept) ontwerp uitgewerkt waarbij het parkeerterrein op het Wilhelminaplein wordt aangepast en het profiel van de Emmastraat onder andere wordt voorzien van (langs)parkeervakken.

Afbeelding 1: Herinrichtingsvoorstel Emmastraat - Wilhelminaplein (bron: gemeente Gennep)



Vanwege de hoge parkeerdruk in de omgeving van het Wilhelminaplein ontvangt de gemeente Gennep regelmatig klachten over het parkeren. Daarnaast is in het Parkeerbeleidsplan van de gemeente Gennep (DTV Consultants, 2007) geconstateerd dat de parkeerdruk in de omgeving van het Wilhelminaplein hoog is. Naar aanleiding van deze klachten wil de gemeente de parkeersituatie in de omgeving van het Wilhelminaplein opnieuw in beeld brengen. Hierbij dient niet alleen gekeken te worden naar de parkeerdruk in het gebied, maar tevens naar het soort gebruikers van de parkeerplaatsen.

De gemeente Gennep heeft aan Kragten gevraagd aan de hand van een parkeeronderzoek in het centrumgebied te bepalen hoe de parkeersituatie in de omgeving van het Wilhelminaplein momenteel is. Aan de hand van de resultaten van het parkeeronderzoek dient bepaald te worden of een parkeerschijfzone (voldoende) oplossend vermogen heeft en op welke wijze deze zone dient te worden ingericht.

## 1.1 Leeswijzer

Hoofdstuk 2 omvat de werkwijze zoals deze gehanteerd is tijdens het parkeeronderzoek in de omgeving van het Wilhelminaplein, waarna in hoofdstuk 3 de onderzoeksresultaten weergegeven zijn. In hoofdstuk 4 zijn enkele conclusies geformuleerd naar aanleiding van het parkeeronderzoek. Tenslotte zijn in hoofdstuk 5 de mogelijkheden voor het instellen van een parkeerschijfzone beschreven in de vorm van een advies.



## 2 Werkwijze

Om inzicht te krijgen in het parkeergedrag in de omgeving van het Wilhelminaplein is een parkeerdrukmeting en een parkeerduurmeting uitgevoerd.

Bij een parkeerdrukmeting wordt geïventariseerd hoeveel voertuigen daadwerkelijk geparkeerd staan per sectie. Deze hoeveelheid wordt vergeleken met de capaciteit van de desbetreffende sectie en aan de hand hiervan wordt de bezettingsgraad bepaald.

Bij de parkeerduurmeting zijn de kentekens van alle geparkeerde voertuigen op parkeerplaatsniveau geregistreerd. Hiermee wordt bepaald hoelang de voertuigen daadwerkelijk geparkeerd staan.

Voor het uitvoeren van het parkeeronderzoek is het onderzoeksgebied in een aantal secties opgedeeld:

- Wilhelminaplein.
- Parkeerterrein Albert Heijn.
- Emmastraat 1.
- Emmastraat 2.

Afbeelding 2: Wilhelminaplein



Afbeelding 3: Parkeerterrein Albert Heijn



Afbeelding 5: Emmastraat 1



Afbeelding 4: Emmastraat 2



Het onderzoeksgebied met benoemde secties is weergegeven in bijlage 1.

## 2.1 Onderzoeksgegevens

Onderzoek:	Parkeeronderzoek, onderverdeeld in een parkeerdrukmeting en parkeerduurmeting.
Locatie:	Wilhelminaplein e.o.
Opdrachtgever:	Gemeente Gennep.
Datum:	dinsdag 29 september 2009. vrijdag 2 oktober 2009. zaterdag 3 oktober 2009.
Tijdstip:	dinsdag: 06.00uur - 20.00uur. vrijdag: 06.00uur - 22.00uur. zaterdag: 06.00uur - 20.00uur.
Registratie interval:	Om goed inzicht te krijgen in het parkeergedrag en de parkeerduur van de afzonderlijke voertuigen heeft iedere 30 minuten een registratie van de geparkeerde voertuigen plaatsgevonden.
Weersgesteldheid:	dinsdag: droog. vrijdag: droog. zaterdag: droog.

## 3 Onderzoeksresultaten

### 3.1 Parkeerdrukmeting

Zoals in het voorgaande hoofdstuk is beschreven is de parkeerdrukmeting op een drietal dagen uitgevoerd, te weten dinsdag 29 september, vrijdag 2 oktober en zaterdag 3 oktober 2009. In dit hoofdstuk wordt per dag beschreven welke resultaten zijn voortgekomen uit dit onderzoek. In de tabellen en de grafieken wordt een onderscheid gemaakt in onderstaande verdeling.

Tabel 1: Verklaring cijfers parkeerdruk

	Bezettingsgraad van 50% tot 70%
	Bezettingsgraad van 70% tot 85%
	Bezettingsgraad van 85% en hoger

Indien de bezettingsgraad boven de 85% komt, wordt een parkeerterrein vaak als 'vol' ervaren en is er vaak aanleiding om te spreken van een parkeerprobleem. Een bezettingsgraad onder de 85% wordt doorgaans niet als een probleem ervaren.

Voor het bepalen van de bezettingsgraden is uitgegaan van de parkeercapaciteit in het volledige onderzoeksgebied en de afzonderlijke secties. De waarden zijn in onderstaande figuur weergegeven.

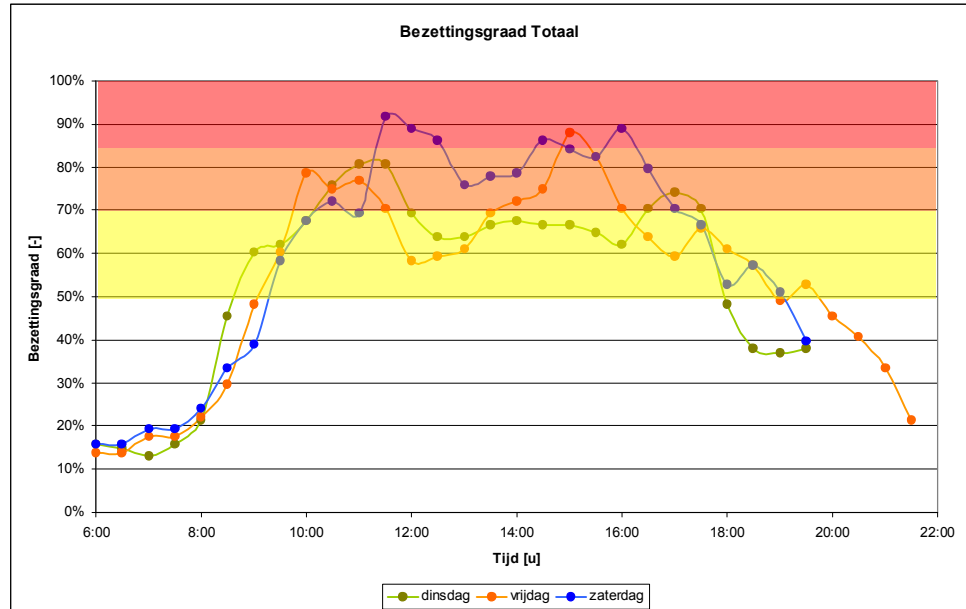
Tabel 2: Parkeercapaciteit per (deel)gebied

Sectie	Parkeercapaciteit
Volledige onderzoeksgebied	108
Wilhelminaplein	44
Parkeerterrein AH	45
Emmastraat 1	14
Emmastraat 2	5

### 3.1.1 Overzicht bezettingsgraden per gebied

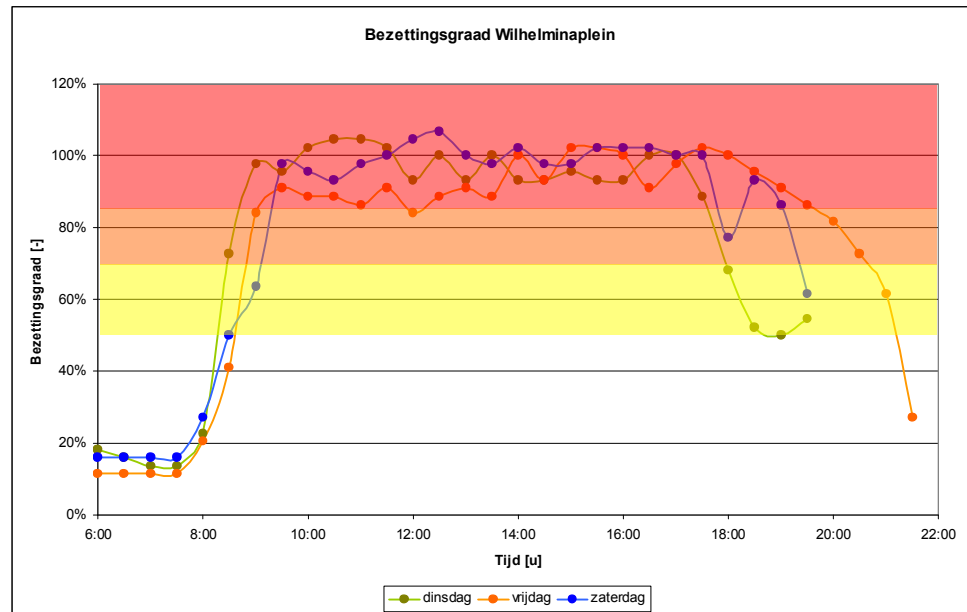
In navolgende afbeeldingen zijn de gedetailleerde onderzoeksresultaten van de dagen gevisualiseerd. Hierbij is onderscheid gemaakt in het volledige plangebied, Wilhelminaplein, P-terrein AH, Emmastraat 1 en Emmastraat 2.

Afbeelding 6: Bezettingsgraden volledige onderzoeksgebied



Bovenstaande figuur laat zien dat de bezettingsgraden in het volledige onderzoeksgebied een piek laten zien tussen 11.00 uur en 12.30 uur en tussen 14.00 uur en 16.00 uur. Met name op zaterdag is de parkeerdruk hoog. Tussen 11.00 uur en 16.00 uur is de parkeerdruk in het volledige gebied op meerdere meetmomenten zelfs hoger dan 85%. Op vrijdag is de parkeerdruk rond 15.00 uur hoger dan 85%.

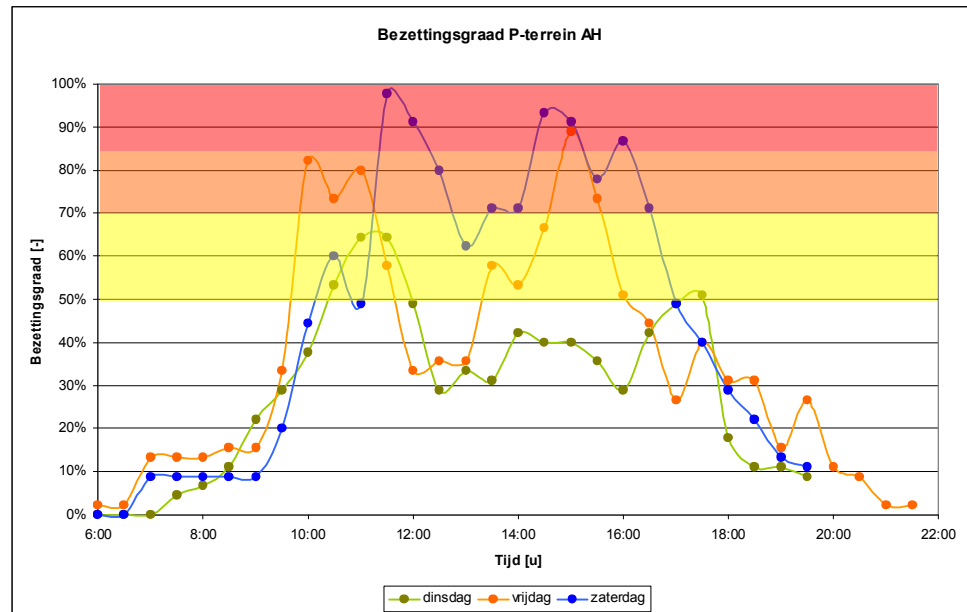
Afbeelding 7: Bezettingsgraden Wilhelminaplein



De bezettingsgraden op het Wilhelminaplein laten zien dat het parkeerterrein zowel op dinsdag, vrijdag als zaterdag erg intensief gebruikt wordt. Op alle drie de dagen is de bezettingsgraad op het Wilhelminaplein tussen circa 09.00 uur en circa 17.00 uur hoger dan 85%. Op vrijdag en zaterdag is dit zelfs het geval tot na 19.00 uur. Daarnaast kan uit de figuur afgeleid worden dat de bezettingsgraad op alle drie de dagen op één of meerdere momenten van de dag hoger is dan 100%. Dit betekent dat er voertuigen illegaal geparkeerd staan op plaatsen waar geen parkeerplaatsen zijn. Dit is onder andere het geval bij de uitrit van een particulier aan de noordzijde van het Wilhelminaplein dat door middel van een hekwerk is afgesloten. Ook staan af en toe voertuigen geparkeerd voor de glasbakken op het Wilhelminaplein. Dit beeld bevestigt de klachten die door de gemeente Gennep ontvangen zijn.

De resultaten van dit onderzoek laten zien dat de parkeerdruk op het Wilhelminaplein ten opzichte van 2007 (DTV Consultants, 2007) nog iets is toegenomen, terwijl de parkeerdruk destijds ook al erg hoog was.

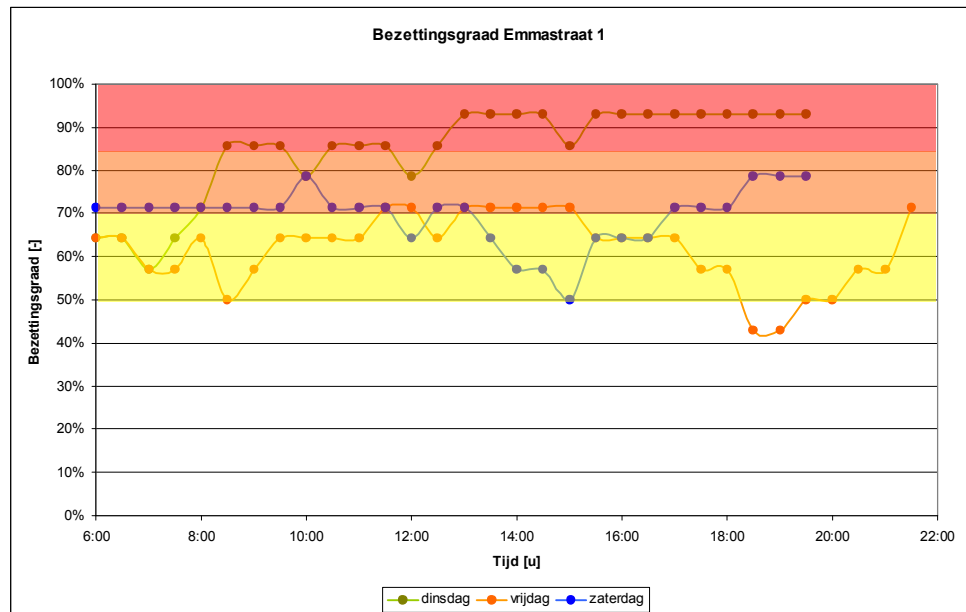
Afbeelding 8: Bezettingsgraden P-terrein AH



De bezettingsgraden op het parkeerterrein van de AH zijn duidelijk lager dan die van het Wilhelminaplein, desondanks is de bezettingsgraad op zaterdag op enkele tijdstippen hoger dan 85%. Op dinsdag is de parkeerdruk over het algemeen beperkt wat betekent dat op dinsdag nog voldoende restcapaciteit beschikbaar is. Op de vrijdag is de bezettingsgraad rond 15.00 uur hoger dan 85%, op de overige momenten is de bezettingsgraad lager dan 85%.

Wanneer de resultaten van dit onderzoek vergeleken worden met de resultaten van het Parkeerbeleidsplan uit 2007, dan blijkt dat de parkeerdruk ook hier is toegenomen. Omdat de restcapaciteit op dit parkeerterrein hoger is, is de toename hier groter dan op het Wilhelminaplein. In 2007 is op dit parkeerterrein op zaterdag maximaal een bezettingsgraad van 70% geregistreerd en op donderdag was de maximale geregistreerde bezettingsgraad 54%. In 2009 zijn de bezettingsgraden duidelijk hoger, wat betekent dat de parkeerdruk in het volledige gebied is toegenomen.

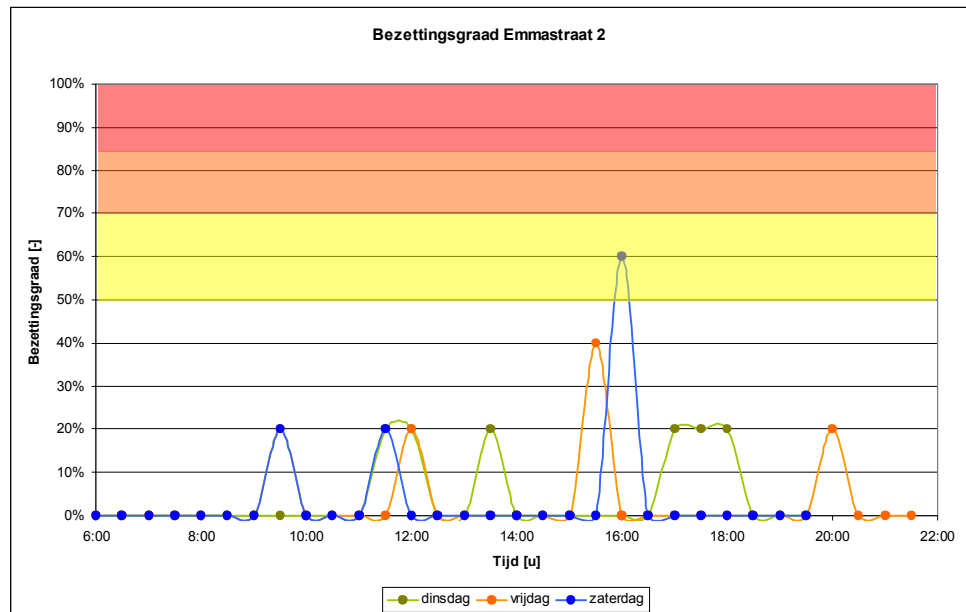
Afbeelding 9: Bezettingsgraden Emmastraat 1



Op de Emmastraat 1 wordt over het algemeen ook veel geparkeerd. Met name op dinsdag is de parkeerdruk hier hoog en is op grote delen van de dag hoger dan 85%. Op vrijdag en zaterdag, het moment dat het Wilhelminaplein en het P-terrein AH druk bezet zijn, komt de bezettingsgraad niet hoger uit dan 80%. Op de Emmastraat 1 is dan ook nog enige parkeer capaciteit beschikbaar op meerdere momenten van de dag, al is dit een beperkt aantal (rest)parkeerplaatsen.

Ten opzichte van de situatie in 2007 is ook hier de parkeerdruk toegenomen, met name op de doordeweekse dagen.

Afbeelding 10: Bezettingsgraden Emmastraat 2



De Emmastraat 2 wordt slechts beperkt gebruikt door parkeerders. Op momenten wordt er wel door enkele voertuigen geparkeerd, maar dit is slechts beperkt. Dit is te verklaren door het feit dat deze locatie tussen het Wilhelminaplein en de woningen ligt en als gevolg hiervan veel voertuigen rijden en dit ook de aanrijroute is voor bevoorradend verkeer voor de Albert Heijn. Het parkeren op deze locatie is dan ook minder wenselijk.

Het beeld in 2009 ten opzichte van 2007 is op dit weggedeelte nauwelijks gewijzigd. In 2007 werd ook hier weinig geparkeerd.

De volledige resultaten van het parkeeronderzoek, zowel het parkeerdrukonderzoek als het parkeerduuronderzoek, zijn in bijlage 2 tot en met 6 bijgevoegd per onderzoeksgebied.



### 3.2 Parkeerduurmeting

Aan de hand van een parkeerduurmeting kan de parkeertijd van geparkeerde voertuigen worden bepaald. Hiermee kan bepaald worden of veel langparkeerders gebruik maken van deze parkeerterreinen en daarmee parkeerplaatsen bezet houden die eigenlijk voor bezoekers van de voorzieningen in de omgeving van het Wilhelminaplein zijn bedoeld. De resultaten worden in navolgende paragrafen per dag afzonderlijk behandeld.

#### 3.2.1 Dinsdag 29 september

De resultaten van de parkeerduur van dinsdag 29 september zijn weergegeven in onderstaande tabel.

Tabel 3: Parkeerduur dinsdag 29 september

	0-31 min	31-61 min	1 - 2 uur	2 - 4 uur	> 4 uur	Gem. P-duur (min)	Gem. Turn- over
Volledige onderzoeksgebied	385	58	31	16	51	91	4,8
Wilhelminaplein	257	31	16	9	30	82	7,3
P-terrein AH	123	25	13	4	7	64	3,8
Emmastraat	5	2	2	3	14	390	1,2

Uit bovenstaande tabel blijkt dat op de Emmastraat voornamelijk langparkeerders staan geparkeerd (> 4 uur). Dit is ook te verklaren omdat het een woonstraat betreft. Op het Wilhelminaplein en op het P-terrein van de AH staan veel auto's kort geparkeerd (0 - 2 uur). Op het Wilhelminaplein staan daarnaast veel auto's lang geparkeerd. Op dinsdag staan hier 30 voertuigen langer dan 4 uur geparkeerd en houden zodoende een groot deel van de parkeerplaatsen op het Wilhelminaplein bezet. In het gebied zijn bovendien diverse voertuigen geregistreerd die middellang staan geparkeerd (2 - 4 uur).

### 3.2.2 Vrijdag 2 oktober

Tabel 6 toont de resultaten van de parkeerduur op vrijdag 2 oktober.

Tabel 4: Parkeerduur vrijdag 2 oktober

	0-31 min	31-61 min	1 - 2 uur	2 - 4 uur	> 4 uur	Gem. P-duur (min)	Gem. Turn- over
Volledige onderzoeksgebied	506	147	53	25	37	72	6,8
Wilhelminaplein	306	84	36	17	19	68	9,8
P-terrein AH	192	62	15	5	6	55	6,2
Emmastraat	8	1	2	3	12	325	1,2

Uit bovenstaande tabel blijkt dat ook vrijdag op de Emmastraat voornamelijk langparkeerders staan geparkeerd (> 4 uur). Op het Wilhelminaplein en op het P-terrein van de AH staan veel auto's kort geparkeerd. Daarnaast staan op het Wilhelminaplein veel middellange parkeerders (2 - 4 uur) of langparkeerders (> 4 uur). Op vrijdag staan hier 17 voertuigen tussen 2 en 4 uur geparkeerd en staan 19 voertuigen langer dan 4 uur geparkeerd.

### 3.2.3 Zaterdag 3 oktober

Tabel 7 toont de resultaten van de parkeerduur op zaterdag 3 oktober.

Tabel 5: Parkeerduur zaterdag 3 oktober

	0-31 min	31-61 min	1 - 2 uur	2 - 4 uur	> 4 uur	Gem. P-duur (min)	Gem. Turn- over
Volledige onderzoeksgebied	743	146	44	17	29	56	8,7
Wilhelminaplein	451	82	31	8	13	50	12,4
P-terrein AH	272	6	13	2	6	49	7,9
Emmastraat	20	2	0	7	10	213	1,9

Uit bovenstaande tabel blijkt dat ook zaterdag op de Emmastraat voornamelijk langparkeerders staan geparkeerd (> 4 uur). Op het Wilhelminaplein en op het P-terrein van de AH staan veel auto's kort geparkeerd. Daarnaast staan ook op deze terreinen middellange parkeerders (2 - 4 uur) of langparkeerders (> 4 uur), maar in mindere mate dan op dinsdag en vrijdag.

## 4 Conclusies

### 4.1 Parkeerdruk

Ten aanzien van de parkeerdruk kan geconcludeerd worden dat het onderzoeksgebied van dit parkeeronderzoek intensief gebruikt wordt door mensen die hier parkeren. Met name het Wilhelminaplein wordt zeer intensief gebruikt. Op alle drie de onderzoeksdagen is hier op het grootste deel van de dag, gemiddeld tussen 09.00 uur en 18.00 uur, een bezettingsgraad geregistreerd die hoger ligt dan 85%. Op diverse momenten is de bezettingsgraad hier zelfs hoger dan 100% omdat er illegaal wordt geparkeerd op plekken die niet als parkeerplaats bedoeld zijn.

Het parkeerterrein van de Albert Heijn wordt tevens intensief gebruikt, met name op vrijdag en zaterdag. Op meerdere tijdstippen van de dag is de bezettingsgraad hier hoger dan 85%. De maximale bezettingsgraad op dit parkeerterrein betreft 98%. Op dinsdag is de bezettingsgraad maximaal 64%.

De Emmastraat 1 wordt minder intensief gebruikt dan het Wilhelminaplein en het parkeerterrein van de AH, maar desalniettemin wordt hier redelijk veel geparkeerd, met name op dinsdag. De parkeerbezetting schommelt tussen de circa 40% en de circa 95%.

De Emmastraat 2 wordt nauwelijks gebruikt voor parkeren. De parkeerdruk is hier maximaal 60%, gemeten op één moment gedurende de drie onderzoeksdagen.

### 4.2 Parkeerduur

In het onderzoeksgebied wordt niet alleen kort geparkeerd, maar ook diverse langparkeerders staan gedurende een groot deel van de dag geparkeerd in het gebied.

Op het Wilhelminaplein staan met name op dinsdag veel langparkeerders, 30 voertuigen staan hier langer dan 4 uur geparkeerd. Op vrijdag en zaterdag is dit aanzienlijk minder met respectievelijk 19 en 13 voertuigen.

Op het parkeerterrein van de AH staan voornamelijk voertuigen die hier kort staan geparkeerd (0-2 uur). Op alle drie de dagen is slechts een beperkt aantal voertuigen geregistreerd dat middellang of lang geparkeerd staat.

De Emmastraat 1 wordt voornamelijk gebruikt door voertuigen die hier lang geparkeerd staan. Het gebruik door kort- en middellang parkeerders is relatief beperkt.

De Emmastraat 2 wordt voornamelijk gebruikt door kortparkeerders.

## 5 Instellen parkeerschijfzone

### 5.1 Inleiding

In het herinrichtingsvoorstel voor het Wilhelminaplein en de Emmastraat wordt uitgegaan van 11 parkeervakken op de Emmastraat. Door het realiseren van enkele plantvakken en vanwege het feit dat aan de oostzijde van de Emmastraat, tegenover het Wilhelminaplein, geen parkeervakken worden gerealiseerd, neemt de parkeer capaciteit op de Emmastraat enigszins af. Omdat een deel van de Emmastraat (Emmastraat 2) nauwelijks gebruik wordt, is de invloed op de parkeerdruk slechts beperkt.

Op het Wilhelminaplein wordt, net als in de huidige situatie, uitgegaan van het realiseren van 44 parkeerplaatsen. De herinrichting heeft dus geen extra capaciteit tot gevolg en kan op deze manier niet bijdragen aan een verbetering van de parkeersituatie. Het instellen van parkeerregulerende maatregelen in de vorm van een parkeerschijfzone is dan ook wenselijk om langparkeerders hier te weren.

Het doel van een parkeerschijfzone is het creëren van parkeergelegenheid voor bezoekers/kortparkeerders. Langparkeerders dienen geweerd te worden omdat deze de parkeerplaatsen ongewenst lang bezet houden voor bijvoorbeeld bezoekers van de voorzieningen, in dit geval in de omgeving van het Wilhelminaplein.

Voor de specifieke situatie in de omgeving van het Wilhelminaplein geldt dat een relatief groot aantal voertuigen lang geparkeerd staat op het Wilhelminaplein en zodoende van invloed is op het parkeergedrag van bezoekers van de voorzieningen in de omgeving van het Wilhelminaplein. Het parkeerterrein van de Albert Heijn is een particulier terrein (gehuurd door de Albert Heijn) bedoeld voor personeel en bezoekers van de Albert Heijn. In de huidige situatie wordt dit ook met name door kortparkeerders en middellang parkeerders gebruikt.

### 5.2 Parkeerduur parkeerschijfzone

Een parkeerschijfzone kan op een aantal manieren worden ingesteld. Zo zijn er parkeerschijfzones met een maximale parkeerduur van 2 uur, in kernwinkelgebieden wordt ook vaak gekozen voor een maximale parkeerduur van 1 uur. In gebieden waar runshoppen van kracht is kunnen zogenaamde flitsparkeerplaatsen gerealiseerd worden. Hier is de maximale parkeerduur 30 minuten.

De huidige parkeerschijfzone in Gennep heeft een maximale parkeerduur van 2 uur. De parkeerschijfzone is van kracht van maandag tot en met zaterdag van 09.00 uur - 18.00 uur en vrijdag tot 21.00 uur. De parkeerschijfzone is al ingesteld op een gedeelte van de Spoorstraat. Het Wilhelminaplein, Emmastraat en het parkeerterrein van de Albert Heijn grenzen aan deze zone. Voor de uniformiteit van de parkeerschijfzone wordt een parkeerduur van maximaal 2 uur geadviseerd. Dit advies wordt ondersteund door het Parkeerbeleidsplan (DTV Consultants - augustus 2007).

Hierin is een parkeervisie uitgesproken waarin de maximale parkeerduur binnen parkeerschijfzones overal gelijk dient te zijn (2 uur). In het advies zal dit als uitgangspunt gehanteerd worden.

### 5.3 Locaties parkeerschijfzone

#### Wilhelminaplein

In hoofdstuk 4 is reeds geconcludeerd dat de bezettingsgraad op het Wilhelminaplein tijdens winkelopeningstijden alle 3 de onderzoeksdagen hoger dan 85% is. Het instellen van een parkeerschijfzone tijdens de winkelopeningstijden met een maximale parkeerduur van 2 uur zorgt ervoor dat de bezettingsgraad als gevolg van langparkeerders op het Wilhelminaplein daalt. Op dinsdag en vrijdag kunnen door het instellen van een parkeerschijfzone circa 35 langparkeerders geweerd worden en op zaterdag circa 20 langparkeerders. Het instellen van een parkeerschijfzone heeft een positief effect op de parkeerdruk.

Het is te verwachten dat door het instellen van een parkeerschijfzone extra kortparkeerders worden aangetrokken, maar hier is dit parkeerterrein ook voor bedoeld. Het Wilhelminaplein ligt namelijk het dichtste bij de voorzieningen in de directe omgeving en daarom is het wenselijk dat hier zoveel mogelijk kortparkeerders gebruik van kunnen maken.

De piekmomenten op het Wilhelminaplein zijn in de huidige situatie aanwezig tijdens de winkelopeningstijden (09.00 uur - 18.00 uur en op vrijdag tot circa 21.00 uur). De bezettingsgraad schommelt tijdens deze momenten tussen de 84% en de 107%. Bij het invoeren van de parkeerschijfzone met een maximale parkeerduur van 2 uur daalt deze bezettingsgraad tussen de 20% en de 84%, indien hier geen extra kortparkeerders voor terug komen. De hoge bezettingsgraden worden met name op vrijdagavond tussen 18.00u en 20.00u en op zaterdag gedurende de hele dag gehaald. De maximale bezettingsgraad komt echter niet boven de 85% (zie bijlage 7 voor de bezettingsgraden per dag indien alle langparkeerders geweerd worden en geen extra kortparkeerders worden aangetrokken).

#### Parkeerterrein Albert Heijn

Het parkeerterrein Albert Heijn is particulier eigendom (gehuurd door Albert Heijn) en is afsluitbaar. De parkeerdruk is hier met name op zaterdag hoog. De parkeerduur is kort tot middellang. Gezien deze twee feiten is het hier niet noodzakelijk een parkeerschijfzone in te stellen. Als gevolg van het instellen van een parkeerschijfzone op het Wilhelminaplein zal een deel van de langparkeerders in eerste instantie uitwijken naar het parkeerterrein van de Albert Heijn. In overleg met de eigenaar van het parkeerterrein en de Albert Heijn zullen de belangen zorgvuldig afgewogen dienen te worden en dient overwogen te worden of het wenselijk is om hier enkele langparkeerders op te vangen. Personeel van de Albert Heijn zal ook een parkeergelegenheid geboden dienen te worden en mogelijk dat in overleg enkele bewoners in de omgeving van het Wilhelminaplein een alternatief voor het Wilhelminaplein geboden kan worden op het parkeerterrein van de Albert Heijn.

In de directe omgeving zijn namelijk geen alternatieven en op deze wijze ontstaat voor alle partijen een situatie die acceptabel is. Voor de voorzieningen in de omgeving van het Wilhelminaplein is namelijk voldoende parkeergelegenheid voor kortparkeerders zo dicht mogelijk bij de voorzieningen, en voor personeel en enkele bewoners zijn nog langparkeerplaatsen in de omgeving beschikbaar en dit voorstel past binnen de uitgangspunten van het Parkeerbeleidsplan van de gemeente Gennepe.

#### **Emmastraat**

Om overlast van langparkeerders die eerder op het Wilhelminaplein geparkeerd stonden op de Emmastraat te voorkomen zijn twee opties mogelijk.

De eerste optie betreft het instellen van een parkeerschijfzone met een parkeerduur van maximaal 2 uur. Aan de Emmastraat zijn diverse woningen gelegen die niet beschikken over parkeergelegenheid op eigen terrein. Dit betekent dat deze bewoners in aanmerking komen voor een ontheffing (één ontheffing per woning).

De tweede optie betreft het afsluiten van de Emmastraat vanaf het Wilhelminaplein en het openstellen van de Emmastraat ter hoogte van de Middelweg. De Emmastraat is dan bereikbaar via de Middelweg en het Grad van Dijkpad. De bezoekers van de voorzieningen in de omgeving van het Wilhelminaplein zullen hier minder snel gebruik van maken, waardoor de parkeerplaatsen op de Emmastraat over het algemeen beschikbaar zijn voor bewoners.

### **5.4 Advies**

Uit het onderzoek blijkt dat op dinsdag (marktdag), vrijdag en zaterdag een dusdanig hoge bezetting aanwezig is in de omgeving van het Wilhelminaplein dat er nauwelijks restcapaciteit beschikbaar is. Om voldoende parkeercapaciteit te creëren voor bezoekers is het instellen van een parkeerschijfzone met een parkeerduur van maximaal 2 uur op het Wilhelminaplein een geschikte maatregel. Omdat aan langparkeerders, zoals personeel van de diverse voorzieningen en enkele bewoners, een alternatief geboden dient te worden, is het wenselijk om op het parkeerterrein van de Albert Heijn vrij parkeren te handhaven. In de omgeving zijn namelijk geen alternatieven met voldoende restcapaciteit beschikbaar binnen een acceptabele loopafstand, zoals in het Parkeerbeleidsplan staat beschreven. Om dit mogelijk te maken dient overleg gevoerd te worden met de eigenaar van het parkeerterrein en de Albert Heijn.

Voor de Emmastraat kan gekozen worden voor de twee opties. De tweede optie, het verplaatsen van de paaltjes, heeft hierbij de voorkeur omdat in dit geval minder overlast ontstaat voor bewoners van de Emmastraat en niet met ontheffingen gewerkt hoeft te worden. Uiteraard dient voor het verplaatsen van de paaltjes nog wel overleg gevoerd te worden met bewoners en hulpdiensten, maar de verwachting is dat dit tot weinig bezwaren zal leiden.

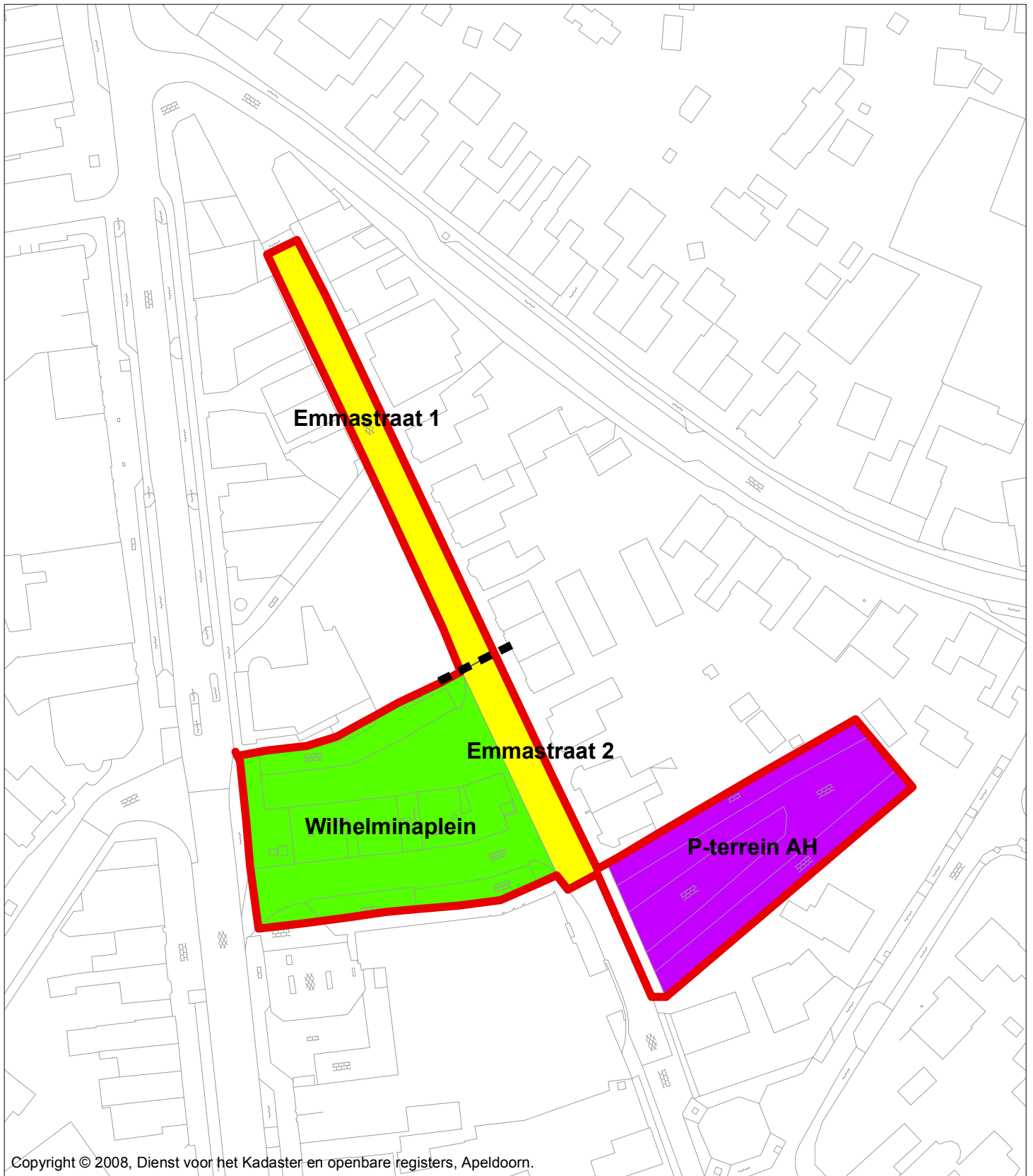
**GEMEENTE GENNEP**

**Parkeeronderzoek Gennep**

*Wilhelminaplein en omgeving*

## Bijlage 1      Onderzoeksgebied





# Parkeeronderzoek Gennep

## Legenda

- ▬ Onderzoeksgebied
- ■ ■ Scheiding wegvak

GEN254

**kragten**

GEOLOGIE  
LANDSCHAPSAANLEGGERIJ  
LIVELLE TECHNIEK

Postbus14, 6040 AA Roermond  
Schoolstraat 8, Herten  
www.kragten.nl

T (0475) 39 59 79  
F (0475) 31 75 45  
E Info@kragten.nl

Nov. 2009  
1:1.000



## Bijlage 2 Resultaten parkeeronderzoek volledige onderzoeksgebied

CAPACITEIT	108
------------	-----

DRUK ABS	6:00	6:30	7:00	7:30	8:00	8:30	9:00	9:30	10:00	10:30	11:00	11:30	12:00	12:30	13:00	13:30	14:00	14:30	15:00	15:30	16:00	16:30	17:00	17:30	18:00	18:30	19:00	19:30	20:00	20:30	21:00	21:30	Totaal
	6:30	7:00	7:30	8:00	8:30	9:00	9:30	10:00	10:30	11:00	11:30	12:00	12:30	13:00	13:30	14:00	14:30	15:00	15:30	16:00	16:30	17:00	17:30	18:00	18:30	19:00	19:30	20:00	20:30	21:00	21:30	22:00	
di	17	16	14	17	23	49	65	67	73	82	87	87	75	69	69	72	73	72	72	70	67	76	80	76	52	41	40	41					1642
vr	15	15	19	19	24	32	52	65	85	81	83	76	63	64	66	75	78	81	95	89	76	69	64	71	66	62	53	57	49	44	36	23	1847
za	17	17	21	21	26	36	42	63	73	78	75	99	96	93	82	84	85	93	91	89	96	86	76	72	57	62	55	43					1828

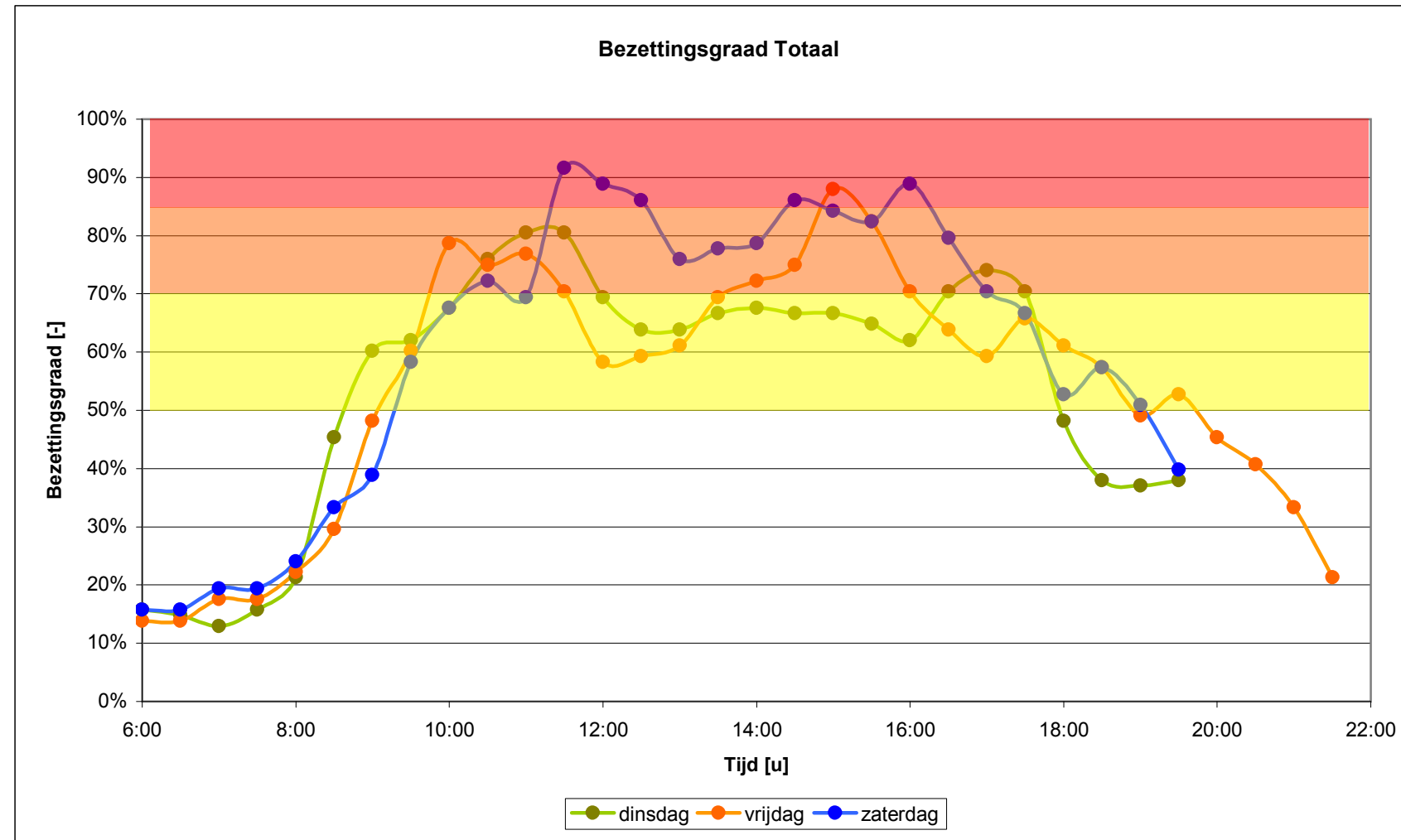
DRUK REL	6:00	6:30	7:00	7:30	8:00	8:30	9:00	9:30	10:00	10:30	11:00	11:30	12:00	12:30	13:00	13:30	14:00	14:30	15:00	15:30	16:00	16:30	17:00	17:30	18:00	18:30	19:00	19:30	20:00	20:30	21:00	21:30	Gem.
	6:30	7:00	7:30	8:00	8:30	9:00	9:30	10:00	10:30	11:00	11:30	12:00	12:30	13:00	13:30	14:00	14:30	15:00	15:30	16:00	16:30	17:00	17:30	18:00	18:30	19:00	19:30	20:00	20:30	21:00	21:30	22:00	
di	16%	15%	13%	16%	21%	45%	60%	62%	68%	76%	81%	81%	69%	64%	64%	67%	68%	67%	67%	65%	62%	70%	74%	70%	48%	38%	37%	38%					54%
vr	14%	14%	18%	18%	22%	30%	48%	60%	79%	75%	77%	70%	58%	59%	61%	69%	72%	75%	88%	82%	70%	64%	59%	66%	61%	57%	49%	53%	45%	41%	33%	21%	53%
za	16%	16%	19%	19%	24%	33%	39%	58%	68%	72%	69%	92%	89%	86%	76%	78%	79%	86%	84%	82%	89%	80%	70%	67%	53%	57%	51%	40%					60%

DUUR ABS	0	31	61	121	241	Totaal
	31	61	121	241	lengte	
di	385	58	31	16	51	541
vr	506	147	53	25	37	768
za	743	146	44	17	29	979

DUUR REL	0	31	61	121	241	Totaal
	31	61	121	241	lengte	
di	71%	11%	6%	3%	9%	100%
vr	66%	19%	7%	3%	5%	100%
za	76%	15%	4%	2%	3%	100%

Gem. P-duur [min]	
di	91
vr	72
za	56

Gem. Turn-over [-]	
di	4,8
vr	6,8
za	8,7



## Bijlage 3 Resultaten parkeeronderzoek Wilhelminaplein

CAPACITEIT	44
------------	----

DRUK ABS	6:00	6:30	7:00	7:30	8:00	8:30	9:00	9:30	10:00	10:30	11:00	11:30	12:00	12:30	13:00	13:30	14:00	14:30	15:00	15:30	16:00	16:30	17:00	17:30	18:00	18:30	19:00	19:30	20:00	20:30	21:00	21:30	Totaal
	6:30	7:00	7:30	8:00	8:30	9:00	9:30	10:00	10:30	11:00	11:30	12:00	12:30	13:00	13:30	14:00	14:30	15:00	15:30	16:00	16:30	17:00	17:30	18:00	18:30	19:00	19:30	20:00	20:30	21:00	21:30	22:00	
di	8	7	6	6	10	32	43	42	45	46	46	45	41	44	41	44	41	41	42	41	41	44	44	39	30	23	22	24					938
vr	5	5	5	5	9	18	37	40	39	39	38	40	37	39	40	39	44	41	45	45	44	40	43	45	44	42	40	38	36	32	27	12	1053
za	7	7	7	7	12	22	28	43	42	41	43	44	46	47	44	43	45	43	43	45	45	45	44	44	34	41	38	27					977

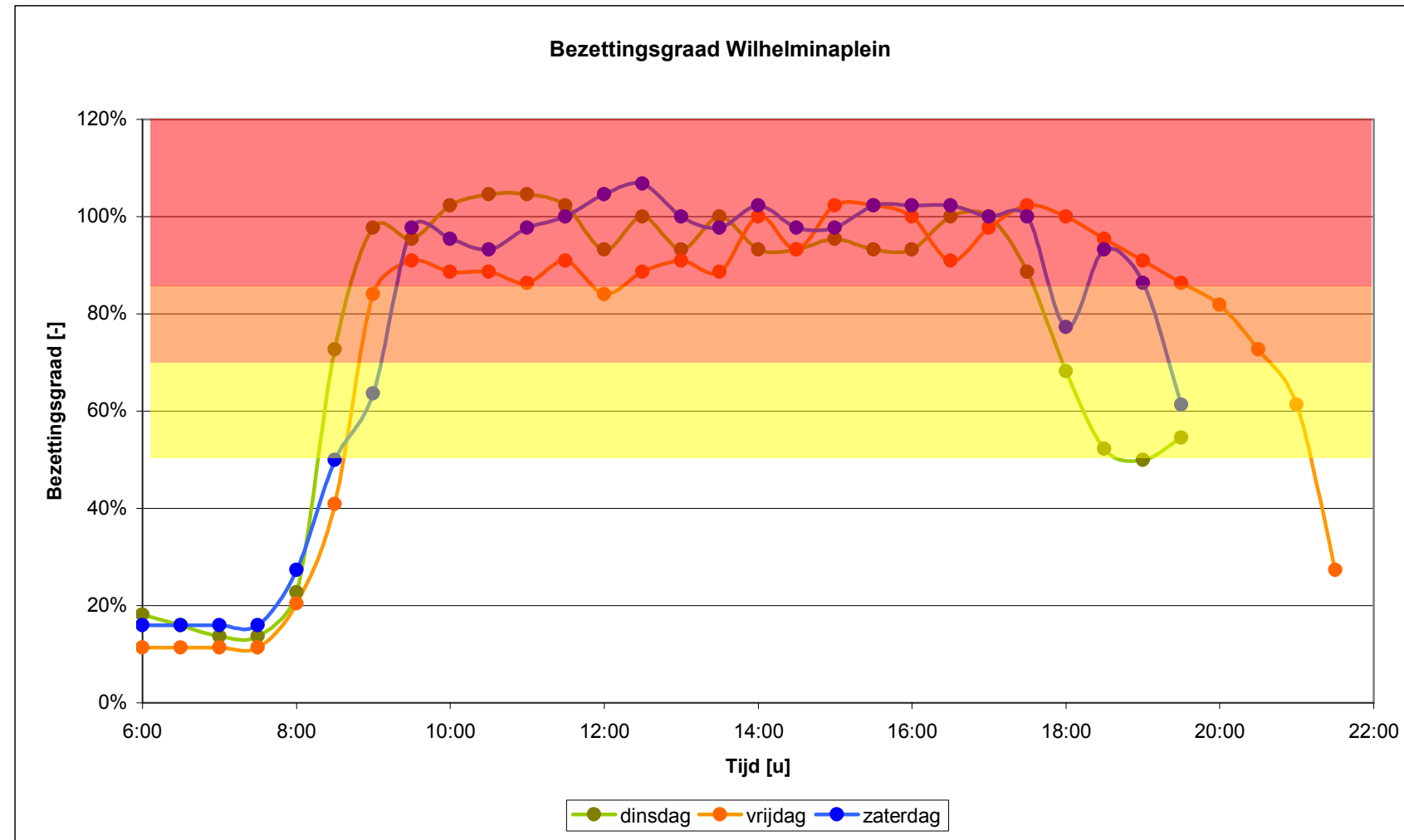
DRUK REL	6:00	6:30	7:00	7:30	8:00	8:30	9:00	9:30	10:00	10:30	11:00	11:30	12:00	12:30	13:00	13:30	14:00	14:30	15:00	15:30	16:00	16:30	17:00	17:30	18:00	18:30	19:00	19:30	20:00	20:30	21:00	21:30	Gem.
	6:30	7:00	7:30	8:00	8:30	9:00	9:30	10:00	10:30	11:00	11:30	12:00	12:30	13:00	13:30	14:00	14:30	15:00	15:30	16:00	16:30	17:00	17:30	18:00	18:30	19:00	19:30	20:00	20:30	21:00	21:30	22:00	
di	18%	16%	14%	14%	23%	73%	98%	95%	102%	105%	105%	102%	93%	100%	93%	100%	93%	93%	95%	93%	93%	100%	100%	89%	68%	52%	50%	55%					76%
vr	11%	11%	11%	11%	20%	41%	84%	91%	89%	89%	86%	91%	84%	89%	91%	89%	100%	93%	102%	102%	100%	91%	98%	102%	100%	95%	91%	86%	82%	73%	61%	27%	75%
za	16%	16%	16%	16%	27%	50%	64%	98%	95%	93%	98%	100%	105%	107%	100%	98%	102%	98%	98%	102%	102%	102%	100%	100%	77%	93%	86%	61%					79%

DUUR ABS	0	31	61	121	241	Totaal
	31	61	121	241	lengte	
di	257	31	16	9	30	343
vr	306	84	36	17	19	462
za	451	82	31	8	13	585

DUUR REL	0	31	61	121	241	Totaal
	31	61	121	241	lengte	
di	75%	9%	5%	3%	9%	100%
vr	66%	18%	8%	4%	4%	100%
za	77%	14%	5%	1%	2%	100%

Gem. P-duur [min]	
di	82
vr	68
za	50

Gem. Turn-over [-]	
di	7,3
vr	9,8
za	12,4



## Bijlage 4 Resultaten parkeeronderzoek P-terrein AH

CAPACITEIT	45
------------	----

DRUK ABS	6:00	6:30	7:00	7:30	8:00	8:30	9:00	9:30	10:00	10:30	11:00	11:30	12:00	12:30	13:00	13:30	14:00	14:30	15:00	15:30	16:00	16:30	17:00	17:30	18:00	18:30	19:00	19:30	20:00	20:30	21:00	21:30	Totaal	
	6:30	7:00	7:30	8:00	8:30	9:00	9:30	10:00	10:30	11:00	11:30	12:00	12:30	13:00	13:30	14:00	14:30	15:00	15:30	16:00	16:30	17:00	17:30	18:00	18:30	19:00	19:30	20:00	20:30	21:00	21:30	22:00		
di	0	0	0	2	3	5	10	13	17	24	29	29	22	13	15	14	19	18	18	16	13	19	22	23	8	5	5	4						366
vr	1	1	6	6	6	7	7	15	37	33	36	26	15	16	16	26	24	30	40	33	23	20	12	18	14	14	7	12	5	4	1	1	512	
za	0	0	4	4	4	4	4	9	20	27	22	44	41	36	28	32	32	42	41	35	39	32	22	18	13	10	6	5					574	

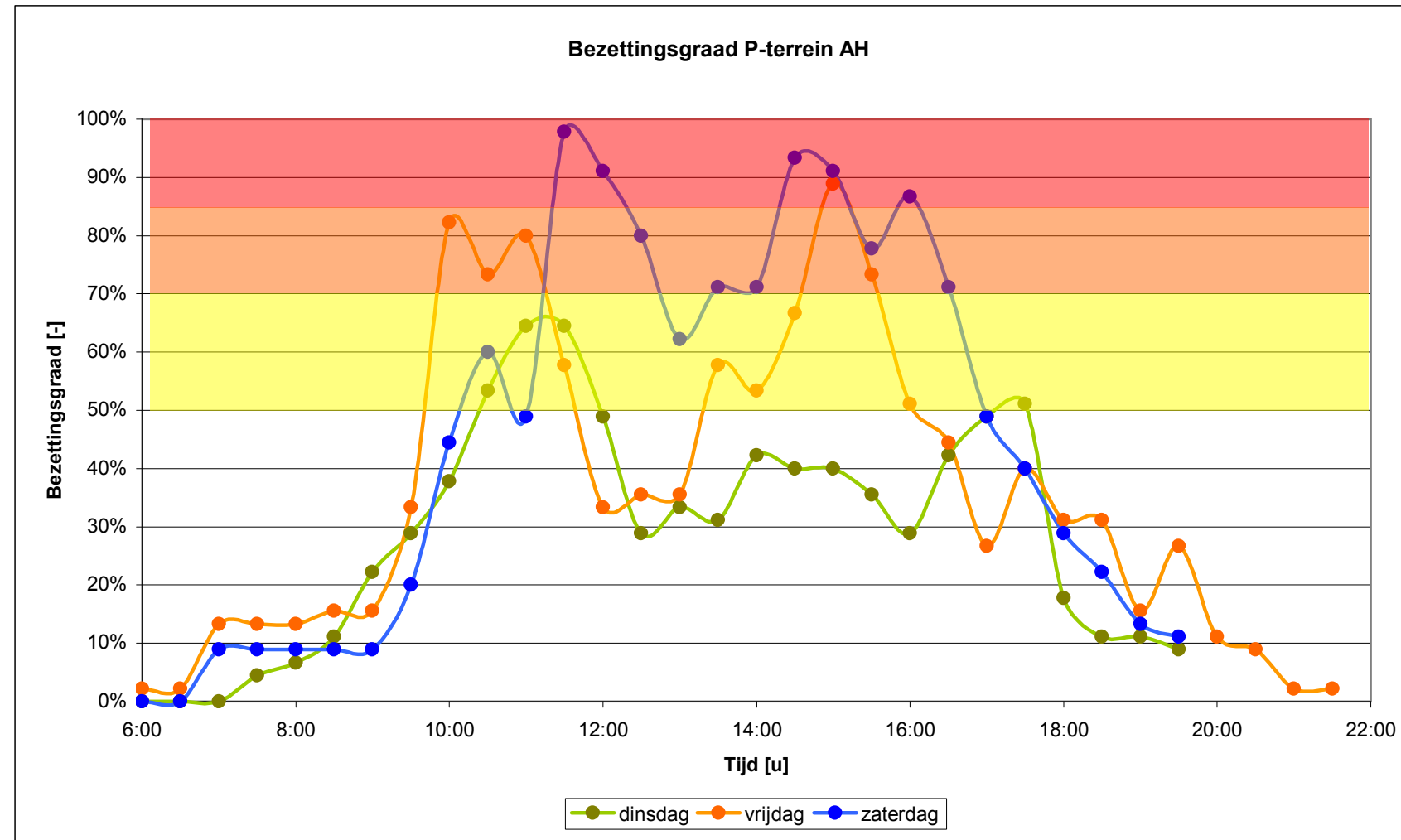
DRUK REL	6:00	6:30	7:00	7:30	8:00	8:30	9:00	9:30	10:00	10:30	11:00	11:30	12:00	12:30	13:00	13:30	14:00	14:30	15:00	15:30	16:00	16:30	17:00	17:30	18:00	18:30	19:00	19:30	20:00	20:30	21:00	21:30	Gem.
	6:30	7:00	7:30	8:00	8:30	9:00	9:30	10:00	10:30	11:00	11:30	12:00	12:30	13:00	13:30	14:00	14:30	15:00	15:30	16:00	16:30	17:00	17:30	18:00	18:30	19:00	19:30	20:00	20:30	21:00	21:30	22:00	
di	0%	0%	0%	4%	7%	11%	22%	29%	38%	53%	64%	64%	49%	29%	33%	31%	42%	40%	40%	36%	29%	42%	49%	51%	18%	11%	11%	9%					29%
vr	2%	2%	13%	13%	13%	16%	16%	33%	82%	73%	80%	58%	33%	36%	36%	58%	53%	67%	89%	73%	51%	44%	27%	40%	31%	31%	16%	27%	11%	9%	2%	2%	36%
za	0%	0%	9%	9%	9%	9%	9%	20%	44%	60%	49%	98%	91%	80%	62%	71%	71%	93%	91%	78%	87%	71%	49%	40%	29%	22%	13%	11%					46%

DUUR ABS	0	31	61	121	241	Totaal
	31	61	121	241	lengte	
di	123	25	13	4	7	172
vr	192	62	15	5	6	280
za	272	62	13	2	6	355

DUUR REL	0	31	61	121	241	Totaal
	31	61	121	241	lengte	
di	72%	15%	8%	2%	4%	100%
vr	69%	22%	5%	2%	2%	100%
za	77%	17%	4%	1%	2%	100%

Gem. P-duur [min]	
di	64
vr	55
za	49

Gem. Turn-over [-]	
di	3,8
vr	6,2
za	7,9



## Bijlage 5 Resultaten parkeeronderzoek Emmastraat 1



CAPACITEIT	14
------------	----

DRUK ABS	6:00	6:30	7:00	7:30	8:00	8:30	9:00	9:30	10:00	10:30	11:00	11:30	12:00	12:30	13:00	13:30	14:00	14:30	15:00	15:30	16:00	16:30	17:00	17:30	18:00	18:30	19:00	19:30	20:00	20:30	21:00	21:30	Totaal
	6:30	7:00	7:30	8:00	8:30	9:00	9:30	10:00	10:30	11:00	11:30	12:00	12:30	13:00	13:30	14:00	14:30	15:00	15:30	16:00	16:30	17:00	17:30	18:00	18:30	19:00	19:30	20:00	20:30	21:00	21:30	22:00	
di	9	9	8	9	10	12	12	12	11	12	12	12	11	12	13	13	13	13	12	13	13	13	13	13	13	13	13	13	13	13	13	13	332
vr	9	9	8	8	9	7	8	9	9	9	9	10	10	9	10	10	10	10	10	9	9	9	9	8	8	6	6	7	7	8	8	10	277
za	10	10	10	10	10	10	10	10	11	10	10	10	9	10	10	9	8	8	7	9	9	9	9	10	10	10	11	11	11			272	

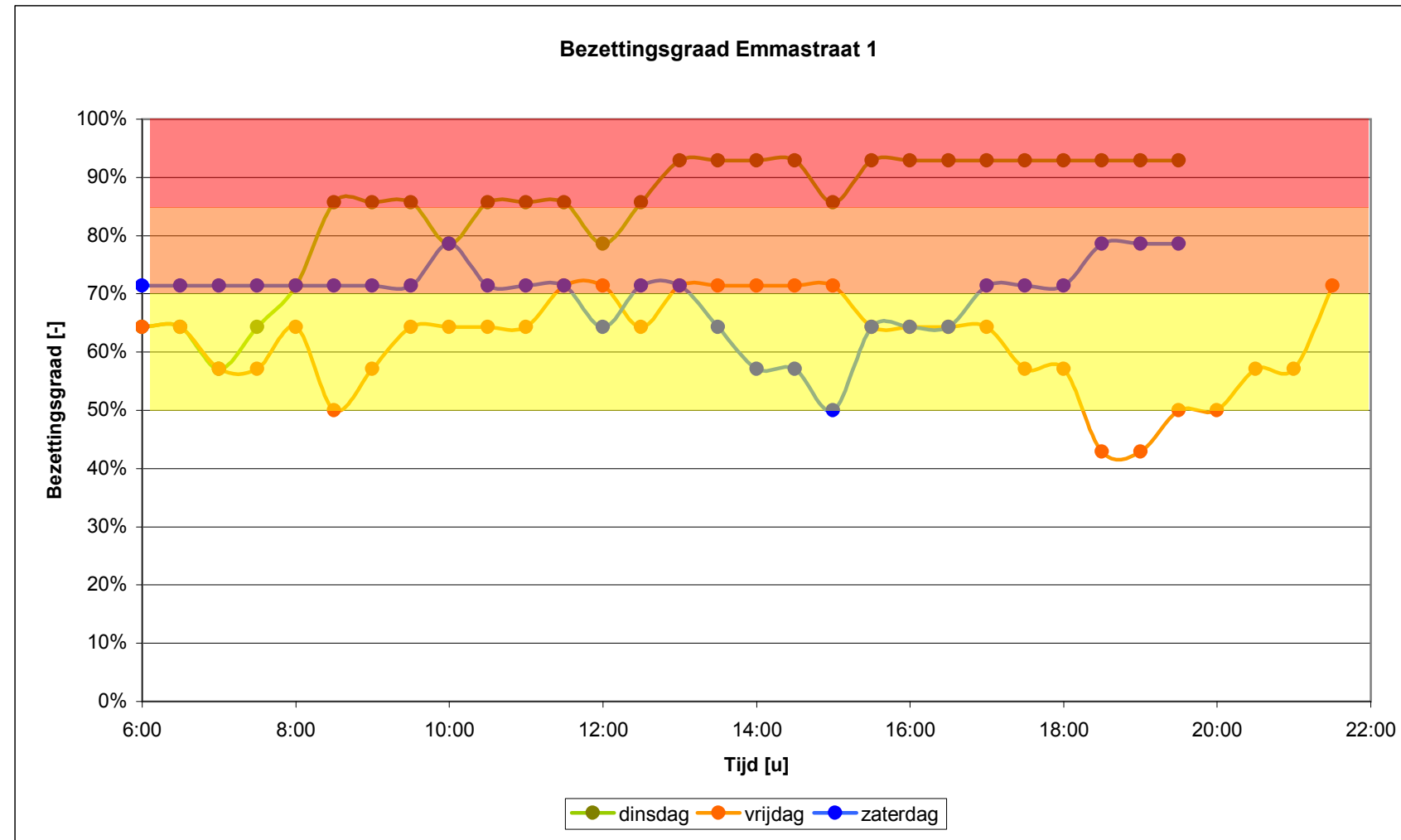
DRUK REL	6:00	6:30	7:00	7:30	8:00	8:30	9:00	9:30	10:00	10:30	11:00	11:30	12:00	12:30	13:00	13:30	14:00	14:30	15:00	15:30	16:00	16:30	17:00	17:30	18:00	18:30	19:00	19:30	20:00	20:30	21:00	21:30	Gem.	
	6:30	7:00	7:30	8:00	8:30	9:00	9:30	10:00	10:30	11:00	11:30	12:00	12:30	13:00	13:30	14:00	14:30	15:00	15:30	16:00	16:30	17:00	17:30	18:00	18:30	19:00	19:30	20:00	20:30	21:00	21:30	22:00		
di	64%	64%	57%	64%	71%	86%	86%	86%	79%	86%	86%	86%	79%	86%	93%	93%	93%	93%	86%	93%	93%	93%	93%	93%	93%	93%	93%	93%	93%	93%	93%	93%	85%	
vr	64%	64%	57%	57%	64%	50%	57%	64%	64%	64%	64%	71%	71%	64%	71%	71%	71%	71%	71%	64%	64%	64%	64%	64%	57%	57%	43%	43%	50%	50%	57%	57%	71%	62%
za	71%	71%	71%	71%	71%	71%	71%	71%	79%	71%	71%	71%	64%	71%	71%	64%	57%	57%	50%	64%	64%	64%	64%	71%	71%	71%	79%	79%	79%				69%	

DUUR ABS	0	31	61	121	241	Totaal
	31	61	121	241	lengte	
di	1	1	2	3	14	21
vr	3	1	2	3	12	21
za	15	2	0	7	10	34

DUUR REL	0	31	61	121	241	Totaal
	31	61	121	241	lengte	
di	5%	5%	10%	14%	67%	100%
vr	14%	5%	10%	14%	57%	100%
za	44%	6%	0%	21%	29%	100%

Gem. P-duur [min]	
di	474
vr	396
za	240

Gem. Turn-over [-]	
di	1,5
vr	1,5
za	2,4



## Bijlage 6 Resultaten parkeeronderzoek Emmastraat 2

CAPACITEIT	5
------------	---

DRUK ABS	6:00	6:30	7:00	7:30	8:00	8:30	9:00	9:30	10:00	10:30	11:00	11:30	12:00	12:30	13:00	13:30	14:00	14:30	15:00	15:30	16:00	16:30	17:00	17:30	18:00	18:30	19:00	19:30	20:00	20:30	21:00	21:30	Totaal	
	6:30	7:00	7:30	8:00	8:30	9:00	9:30	10:00	10:30	11:00	11:30	12:00	12:30	13:00	13:30	14:00	14:30	15:00	15:30	16:00	16:30	17:00	17:30	18:00	18:30	19:00	19:30	20:00	20:30	21:00	21:30	22:00		
di	0	0	0	0	0	0	0	0	0	0	0	1	1	0	0	1	0	0	0	0	0	0	0	1	1	1	0	0	0	0	0	0	0	6
vr	0	0	0	0	0	0	0	1	0	0	0	0	1	0	0	0	0	0	0	0	2	0	0	0	0	0	0	0	0	1	0	0	0	5
za	0	0	0	0	0	0	0	1	0	0	0	1	0	0	0	0	0	0	0	0	3	0	0	0	0	0	0	0	0	0	0	0	5	

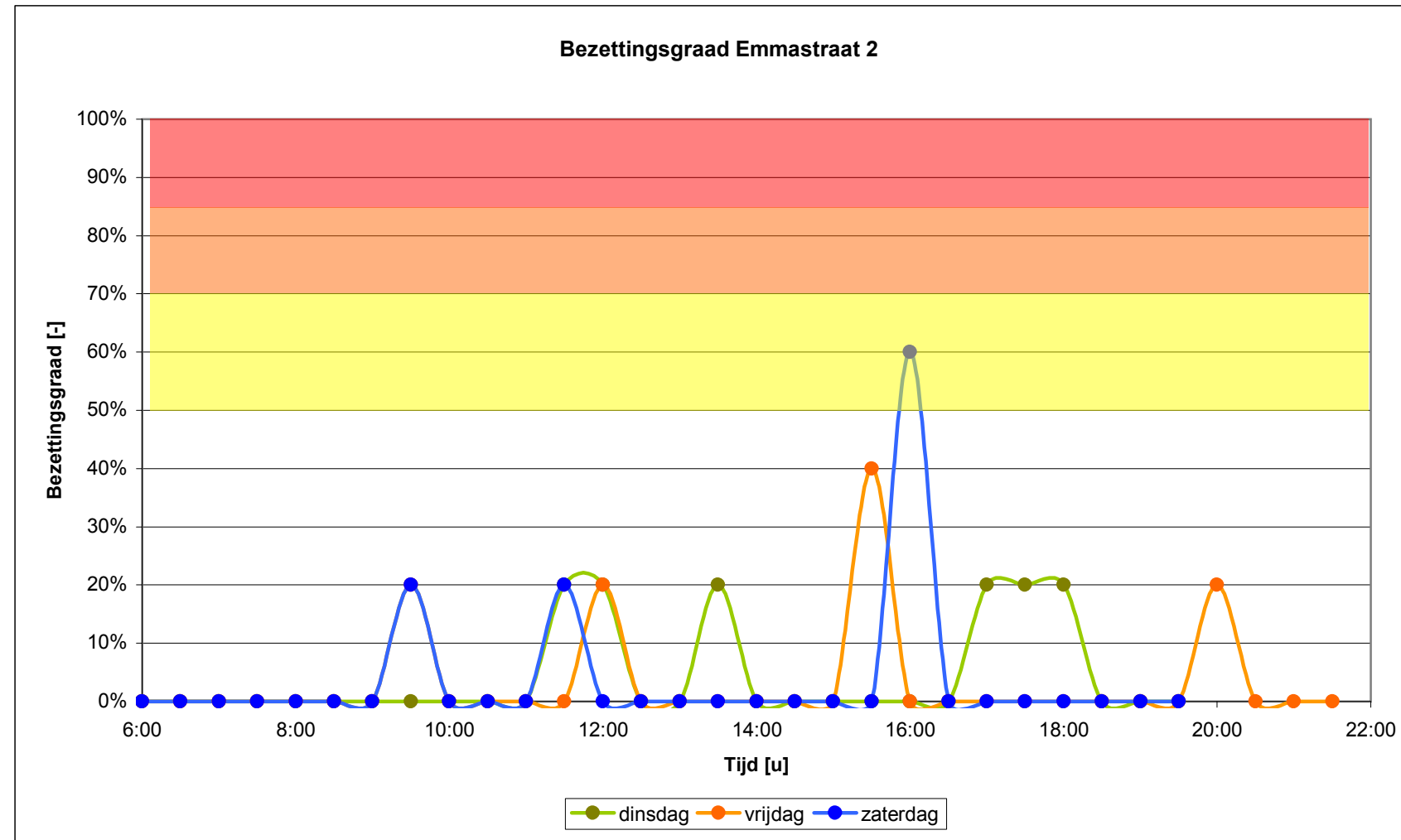
DRUK REL	6:00	6:30	7:00	7:30	8:00	8:30	9:00	9:30	10:00	10:30	11:00	11:30	12:00	12:30	13:00	13:30	14:00	14:30	15:00	15:30	16:00	16:30	17:00	17:30	18:00	18:30	19:00	19:30	20:00	20:30	21:00	21:30	Gem.		
	6:30	7:00	7:30	8:00	8:30	9:00	9:30	10:00	10:30	11:00	11:30	12:00	12:30	13:00	13:30	14:00	14:30	15:00	15:30	16:00	16:30	17:00	17:30	18:00	18:30	19:00	19:30	20:00	20:30	21:00	21:30	22:00			
di	0%	0%	0%	0%	0%	0%	0%	0%	0%	0%	0%	20%	20%	0%	0%	20%	0%	0%	0%	0%	0%	0%	20%	20%	20%	0%	0%	0%	0%	0%	0%	0%	4%		
vr	0%	0%	0%	0%	0%	0%	0%	20%	0%	0%	0%	0%	20%	0%	0%	0%	0%	0%	0%	0%	40%	0%	0%	0%	0%	0%	0%	0%	0%	0%	0%	0%	20%	0%	3%
za	0%	0%	0%	0%	0%	0%	0%	20%	0%	0%	0%	20%	0%	0%	0%	0%	0%	0%	0%	0%	60%	0%	0%	0%	0%	0%	0%	0%	0%	0%	0%	0%	0%	4%	

DUUR ABS	0	31	61	121	241	Totaal
	31	61	121	241	lengte	
di	4	1	0	0	0	5
vr	5	0	0	0	0	5
za	5	0	0	0	0	5

DUUR REL	0	31	61	121	241	Totaal
	31	61	121	241	lengte	
di	80%	20%	0%	0%	0%	100%
vr	100%	0%	0%	0%	0%	100%
za	100%	0%	0%	0%	0%	100%

Gem. P-duur [min]	
di	36
vr	30
za	30

Gem. Turn-over [-]	
di	0,7
vr	0,7
za	0,7



Bijlage 7

Bezettingsgraad Wilhelminaplein bij instellen parkeerschijfzone

