

Brandweerstatistiek
2006

Colofon

Uitgever

Centraal Bureau voor de Statistiek
Prinses Beatrixlaan 428
2273 XZ Voorburg

Prepress

Centraal Bureau voor de Statistiek – Facilitair Bedrijf

Druk

OBT bv, Den Haag

Omslagontwerp

TelDesign, Rotterdam

Inlichtingen

Tel.: (088) 570 70 70
Fax: (070) 337 59 94
E-mail: infoservice@cbs.nl

Bestellingen

E-mail: verkoop@cbs.nl
Fax: (045) 570 62 68

Internet

www.cbs.nl

© Centraal Bureau voor de Statistiek, Voorburg/Heerlen, 2007.
Verveelvoudiging is toegestaan, mits het CBS als bron wordt vermeld.

Prijs € 16,30 (excl. administratie- en verzendkosten)
ISBN: 978-90-357-1866-1
ISSN: 1385-8157

Verklaring der tekens

.	= gegevens ontbreken
*	= voorlopig cijfer
x	= geheim
–	= nihil
–	= (indien voorkomend tussen twee getallen) tot en met
0 (0,0)	= het getal is minder dan de helft van de gekozen eenheid
niets (blank)	= een cijfer kan op logische gronden niet voorkomen
2005–2006	= 2005 tot en met 2006
2005/2006	= het gemiddelde over de jaren 2005 tot en met 2006
2005/'2006	= oogstjaar, boekjaar, schooljaar enz. beginnend in 2005 en eindigend in 2006
1995/'96–2005/'2006	= boekjaar enz., 1995/'96 tot en met 2005/'2006

In geval van afronding kan het voorkomen dat de som van de aantallen afwijkt van het totaal.

Inhoud

Voorwoord	7
Samenvatting.	8
Inleiding	9
1. Meldingen	10
1.1 Algemeen	10
1.2 Kerninformatie	10
1.3 Meldingen.	11
1.4 Loos alarm	14
2. Branden	19
2.1 Algemeen	19
2.2 Kerninformatie	20
2.3 Aard van de brand	21
2.4 Uitruktijden, rijtijden en opkomsttijden.	23
2.5 Objecten en oorzaken van buiten- en binnenbranden	28
2.6 Directe financiële schade door brand	31
2.7 Slachtoffers en reddingen bij brand	35
2.8 Branden in woningen	37
2.8.1 Opkomsttijd bij branden in woningen.	37
2.8.2 Woningbranden naar oorzaak	39
2.8.3 Woningbranden naar schade.	40
2.8.4 Slachtoffers bij branden in woningen	41
3. Hulpverlening	43
3.1 Algemeen	43
3.2 Kerninformatie	44
3.3 Aard van de hulpverlening	46
3.4 Slachtoffers, reddingen en eerste hulp.	49
4. Personeel van de gemeentelijke en regionale brandweer per 1-1-2007	52
4.1 Algemeen	52
4.2 Kerninformatie	53
4.3 Organisatie brandweer	54
4.4 Personeel bij de brandweer	56

5. Kosten van de brandweer	62
5.1 Algemeen	62
5.2 Kerninformatie	62
5.3 Gemeentegrootte	62
5.4 Korpssamenstelling en stedelijkheid	64
Bijlagen	66
I Brandweerregio's in Nederland op 1 januari 2007	66
II Enquête formulier branden	67
III Enquête formulier hulpverlening	69
IV Enquête formulier personeel	71

Voorwoord

Voor u ligt de Brandweerstatistiek 2006. Deze uitgave biedt een schat aan informatie over de werkzaamheden van de brandweer in Nederland. Die werkzaamheden omvatten een breed terrein: van het blussen van branden tot het verlenen van hulp en van preventie tot repressie. Deze publicatie belicht de repressieve werkzaamheden bij branden en hulpverleningen. Bovendien is er aandacht voor het personeel en voor de kosten van de brandweer. De preventieve taken van de brandweer vallen buiten het bestek van de Brandweerstatistiek.

In 2006 zijn 50 duizend branden geregistreerd, ongeveer zeven duizend meer dan in het jaar 2005. Vooral het aantal buitenbranden is in 2006 ten opzichte van 2005 flink gestegen. De opkomsttijden zijn weer iets langer dan in het jaar ervoor.

De brandweer wordt uit het oogpunt van effectiviteit en efficiency steeds sterker regionaal georganiseerd. Daarom is met ingang van deze editie van de Brandweerstatistiek het hoofdstuk over personeel regionaal opgezet. In de toekomst zullen meer hoofdstukken een dergelijke opzet krijgen.

Het CBS verzamelt al gegevens over de brandweer sinds 1933. Aanvankelijk werden deze samen met politiecijfers gepubliceerd. Vanaf 1950 werden de brandweercijfers afzonderlijk gepubliceerd in de "Statistiek der Branden" die in 1993 overging in de "Brandweerstatistiek".

De gegevens die de gemeentelijke en regionale brandweerkorpsen aanleveren vormen de basis voor de Brandweerstatistiek. Ook in 2006 hebben de korpsen zich ingezet om grote hoeveelheden kwalitatief goede gegevens aan het CBS te leveren.

Directeur-Generaal van de Statistiek,
Drs. G. van der Veen

Samenvatting

In 2006 zijn bij de brandweer 159 duizend meldingen binnengekomen, een forse toename in vergelijking met voorgaand jaar. Van deze meldingen betreft 43 procent een loos alarm of brandgerucht.

Er zijn 50 duizend branden geregistreerd, er zijn vooral meer buitenbranden waargenomen dan in 2005.

De totale brandschade bedraagt 715 miljoen euro. De schade bij binnenbranden bedraagt 627 miljoen euro, waarvan 97 miljoen bij woningbranden. Per woningbrand met schade bedraagt het gemiddelde schadebedrag 23 duizend euro. De opkomsttijd is, vooral door de oplopende uitruktijd, ook in 2006 weer iets langer dan het jaar ervoor.

Naast terechte brandmeldingen zijn in 2006 bij de brandweer 40 duizend terechte verzoeken om hulpverleningen binnengekomen. Dit zijn er 3 100 meer dan in het jaar daarvoor. De meeste hulpverleningen hebben in augustus plaats gevonden, als gevolg van hevige regenval in die maand.

Nederland telt op 1 januari 2007 443 gemeenten (2006: 458 gemeenten), waarvan 433 een eigen of een gezamenlijk brandweerkorps hebben. Voor zeven gemeenten wordt de brandweertaak door buurkorpsen uitgevoerd. Drie gemeenten laten hun brandweertaken uitvoeren door de regionale brandweer (veiligheidsregio).

Per 1 januari 2007 zijn bij de brandweer meer dan 27 duizend brandweerlieden, beroeps en vrijwillig, in dienst. Daarnaast voeren nog 3 400 mensen, die niet werkzaam zijn in een brandweerrang, taken uit voor de brandweer. Het personeelsbestand ligt al jaren op ongeveer een constant niveau.

De gemeentelijke kosten voor brandweer en rampenbestrijding zijn in 2006 ten opzichte van 2005 met zeven procent gestegen tot 856 miljoen euro. Daarmee bedroegen de kosten 52 euro per inwoner.

Inleiding

De brandweer speelt een belangrijke rol bij de zorg voor veiligheid. Zij doet dat in de eerste plaats door het blussen van branden maar daarnaast verleent zij ook (technische) hulp. Zo biedt zij bijvoorbeeld hulp bij verkeersongelukken en rampen. De brandweer is een gemeentelijke taak en vrijwel iedere gemeente heeft dan ook een eigen gemeentelijke brandweer of neemt deel in een gezamenlijk brandweerkorps waarin meerdere gemeenten samenwerken. Daarnaast werken gemeentelijke korpsen samen in regionale brandweerkorpsen om onderlinge afstemming te bevorderen. Ook nemen regionale korpsen taken op zich die op gemeentelijk niveau moeilijk uit te voeren zijn. Het eigenlijke blus- en hulpverleningswerk wordt, op enkele uitzonderingen na, echter hoofdzakelijk nog door de gemeentelijke brandweerkorpsen uitgevoerd. Sommige gemeentelijke korpsen hebben hun personeel inmiddels in een regionaal korps ondergebracht. De verwachting is dat dit in de toekomst vaker zal voorkomen. Om die reden is hoofdstuk 4 (personeel) van dit boek met ingang van deze uitgave regionaal opgezet.

Het Centraal Bureau voor de Statistiek (CBS) beschikt over brand(weer) gegevens vanaf het jaar 1933. Informatie over de brandweer verschaft inzicht in de rol die zij speelt binnen de samenleving. Dit is van belang voor het brandweerveld zelf en niet in de laatste plaats voor bestuur, beleid en wetenschap.

In de onderhavige publicatie worden gegevens over de brandweer betreffende het jaar 2006 weergegeven. In hoofdstuk 1 wordt ingegaan op de meldingen die bij de gemeentelijke brandweerkorpsen, eventueel via een regionale meldkamer, zijn binnengekomen. Hoofdstuk 2 en 3 behandelen respectievelijk de door de gemeentelijke korpsen bestreden branden en verrichte hulpverleningen.

De personele bezetting van de gemeentelijke en regionale brandweer komt in hoofdstuk 4 aan de orde. Hoofdstuk 5 ten slotte, beschrijft de kosten die gemeenten maken voor de brandweer (gemeentelijke en regionale samen).

De cijfers over de beschreven onderwerpen kunnen worden geraadpleegd via Statline, de elektronische databank van het CBS op www.cbs.nl. Op aanvraag kan het CBS ook meer gedetailleerde informatie verschaffen. Inlichtingen hierover kunt u krijgen bij de infoservice van het CBS (e-mail infoservice@CBS.nl of telefoon (088) 570 70 70). Deze publicatie is ook in pdf-formaat te verkrijgen via www.cbs.nl.

1. Meldingen

1.1 Algemeen

De verzoeken om assistentie die de brandweer ontvangt (de meldingen), zijn onder te verdelen in brandmeldingen en hulpverleningsmeldingen. Van een brandmelding is sprake indien er bij het brandweerkorps al dan niet via een meldkamer, een verzoek binnen komt om een brand te blussen en de gevolgen te beperken. Dit soort meldingen komt vaak binnen via een automatische brandmeldinstallatie (BMI). Van een hulpverleningsmelding is sprake als er een verzoek komt voor het verrichten van werkzaamheden ter beperking en bestrijding van gevaar voor mensen en dieren bij ongevallen. De gegevens van een melding aan de gemeentelijke brandweer worden ingevuld op het brand- of hulpverleningsrapport (zie bijlage II en III). Deze rapporten worden door de korpsen in de meeste gevallen elektronisch aan het CBS geleverd.

In paragraaf 1.2 wordt de kerninformatie gepresenteerd. In paragraaf 1.3 worden de meldingen nader belicht. Zowel bij een melding van brand als een melding voor hulpverlening kan sprake zijn van loos alarm. Loos alarm is een al dan niet opzettelijke melding zonder dat er brand is of zonder dat er reden is voor hulpverlening. Bij loos alarm is onderscheid te maken tussen loos alarm met uitruk en loos alarm zonder uitruk (paragraaf 1.4).

Het gaat in dit hoofdstuk om meldingen die door een uitrukpost ontvangen zijn. Meldingen die bij een regionaal meldpunt zijn binnen gekomen maar die niet aan de brandweer zijn doorgegeven zijn niet in de cijfers betrokken.

Niet alle gemeenten leveren (continu) gegevens aan. Het CBS heeft daarom een methode ontwikkeld om de niet ontvangen brand- en hulpverleningsrapporten te schatten en deze toe te voegen. Voor korpsen die één of meerdere maanden niets, of niet alle meldingen rapporteren, worden gegevens toegevoegd aan de hand van rapportages uit gemeenten die vergelijkbaar zijn. Hierbij wordt rekening gehouden met het inwonertal, de mate van stedelijkheid van de gemeente, de maand en het type en de aard van de brand- of hulpverleningsmelding. In 2006 is ruim 20 procent van het totaal aantal brand- en hulpverleningsmeldingen geschat.

1.2 Kerninformatie

In 2006 zijn bij de brandweer ongeveer 159 duizend meldingen binnengekomen: 50 duizend keer is er brand uitgebroken, 40 duizend keer was er een hulpverlening en in 69 duizend gevallen was het een loze alarmering, waarvan 63 duizend loze brandmeldingen. Loos alarm maakt daarmee 43 procent uit van het totale aantal meldingen. Het aantal loze alarmeringen is in 2006 in vergelijking met 2000 met 30 procent toegenomen en met acht procent ten opzichte van 2005.

Het aantal brandmeldingen is ten opzichte van het voorgaande jaar met 11 procent gestegen. Van de 113 duizend brandmeldingen betreft 56 procent een loos alarm. Ruim acht van de tien loze brandmeldingen zijn afkomstig van een brandmeldinstallatie (BMI). De stijging van het aantal loze meldingen komt grotendeels voor rekening van de BMI's.

1.3 Meldingen

Het aantal meldingen in 2006 bedraagt 159 duizend: een toename met tien procent in vergelijking met voorgaand jaar. In 2006 hebben landelijk gezien 9,7 meldingen per duizend inwoners plaats gevonden. Het aantal meldingen varieert van 7,1 per dui-

Staat 1
Meldingen naar type, per provincie en gemeentegroep

	Brand	Hulpver- lening	Totaal	wv.	
				loos alarm	
	<i>x 1 000</i>				<i>%</i>
1990	66,9	36,9	103,9	27,4	26
1995	81,1	37,8	118,9	39,2	33
2000	91,7	46,5	138,2	52,8	38
2004	96,5	45,4	141,8	58,6	41
2005	101,4	42,3	143,7	63,6	44
2006	112,8	45,7	158,5	68,8	43
Groningen	3,9	1,1	4,9	2,1	42
Friesland	3,1	1,0	4,1	1,6	38
Drenthe	3,1	1,1	4,2	1,7	41
Overijssel	8,7	2,5	11,2	5,7	51
Flevoland	2,6	0,7	3,4	1,5	45
Gelderland	12,2	4,5	16,7	7,2	43
Utrecht	8,5	2,9	11,4	5,2	46
Noord-Holland	17,7	11,5	29,2	12,2	42
Zuid-Holland	28,7	12,0	40,7	17,4	43
Zeeland	1,7	0,6	2,4	0,5	23
Noord-Brabant	15,2	5,2	20,4	9,3	45
Limburg	7,5	2,5	10,0	4,4	44
<i>Gemeenten naar aantal inwoners</i>					
250 000 of meer	18,9	12,4	31,3	13,2	42
150 000 tot 250 000	12,9	3,7	16,5	9,0	55
100 000 tot 150 000	14,5	5,2	19,7	9,4	48
50 000 tot 100 000	22,3	8,7	31,0	12,9	42
20 000 tot 50 000	30,8	10,3	41,2	17,0	41
Minder dan 20 000	13,4	5,4	18,9	7,2	38

Bron: CBS.

Staat 2
Meldingen per 1 000 inwoners naar type, per provincie en gemeentegroep, 2006

	Inwoners per 01-01-2006	Meldingen			
		brand	hulpver- lening	totaal	w.o. loos alarm
	<i>x 1 000</i>	<i>per 1 000 inwoners</i>			
Groningen	574	6,7	1,9	8,6	3,6
Friesland	642	4,8	1,6	6,4	2,5
Drenthe	484	6,3	2,3	8,6	3,6
Overijssel	1 114	7,8	2,2	10,1	5,1
Flevoland	371	7,1	1,9	9,0	4,1
Gelderland	1 976	6,2	2,3	8,4	3,7
Utrecht	1 180	7,2	2,5	9,6	4,4
Noord-Holland	2 607	6,8	4,4	11,2	4,7
Zuid-Holland	3 459	8,3	3,5	11,8	5,0
Zeeland	380	4,5	1,7	6,2	1,4
Noord-Brabant	2 416	6,3	2,2	8,5	3,8
Limburg	1 132	6,6	2,2	8,8	3,9
Nederland	16 334	6,9	2,8	9,7	4,2
<i>Gemeenten naar aantal inwoners</i>					
250 000 of meer	2 088	9,0	5,9	15,0	6,3
150 000 tot 250 000	1 408	9,1	2,6	11,7	6,4
100 000 tot 150 000	1 639	8,8	3,2	12,0	5,7
50 000 tot 100 000	2 915	7,7	3,0	10,6	4,4
20 000 tot 50 000	5 641	5,5	1,8	7,3	3,0
Minder dan 20 000	2 642	5,1	2,0	7,1	2,7

Bron: CBS.

Staat 3
Brandmeldingen naar type en aard, 2006

	Totaal	Geen loos alarm					Loos alarm	
		totaal	schoor- steen- branden	buiten- brand	kleine binnen- brand	(middel- grote binnen- brand	totaal	w.o. zonder uitruk
Meldingen (x 1 000)	112,8	49,8	1,7	33,8	12,2	2,1	63,1	2,6
Meldingen (%)	100	44,1	1,5	29,9	10,8	1,9	55,9	2,3

Bron: CBS.

Staat 4
Meldingen voor hulpverlening naar type en aard, 2006

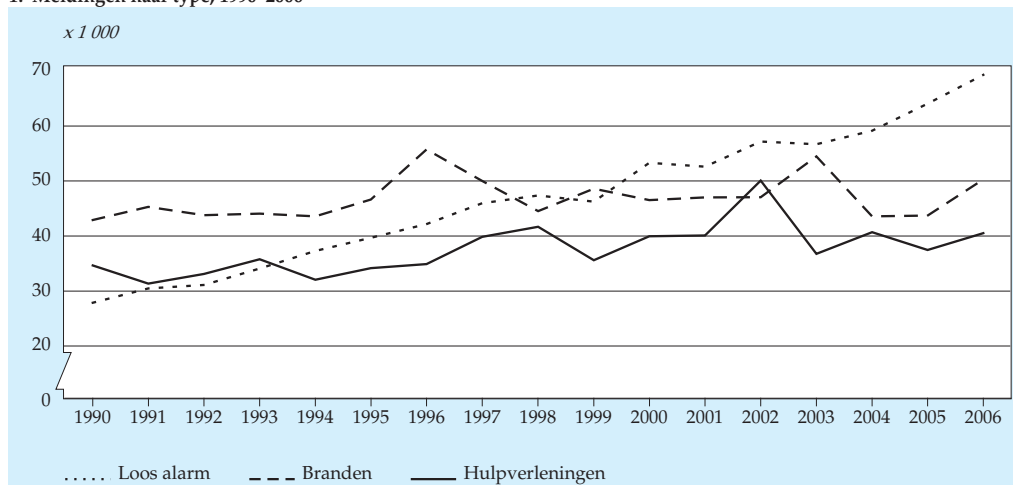
	Totaal	Geen loos alarm			Loos alarm	
		totaal	gebouwen	geen gebouwen	totaal	w.o. zonder uitruk
Meldingen (x 1 000)	45,7	40,0	17,3	22,7	5,7	0,2
Meldingen (%)	100	87,5	37,8	49,7	12,5	0,4

Bron: CBS.

zend inwoners in gemeenten met minder dan twintigduizend inwoners tot 15 in de vier grote steden. De verschillen in meldingen per duizend inwoners tussen provincies zijn geringer en variëren tussen 6,2 en 11,8. In alle provincies nam het aantal meldingen per duizend inwoners toe.

In 2006 zijn 113 duizend brandmeldingen binnengekomen waarvan 56 procent een loze melding betrof. Het aantal brandmeldingen is met elf procent gestegen ten opzichte van 2005. Deze stijging wordt grotendeels veroorzaakt doordat er vijfduizend meer loze meldingen zijn binnengekomen en vijfduizend meer buitenbranden hebben plaats gevonden. Bij 30 procent van de brandmeldingen betreft het een buitenbrand en bij 13 procent gaat het om een binnenbrand. Bij 2 procent van de brandmeldingen is er sprake van een schoorsteenbrand.

1. Meldingen naar type, 1990-2006

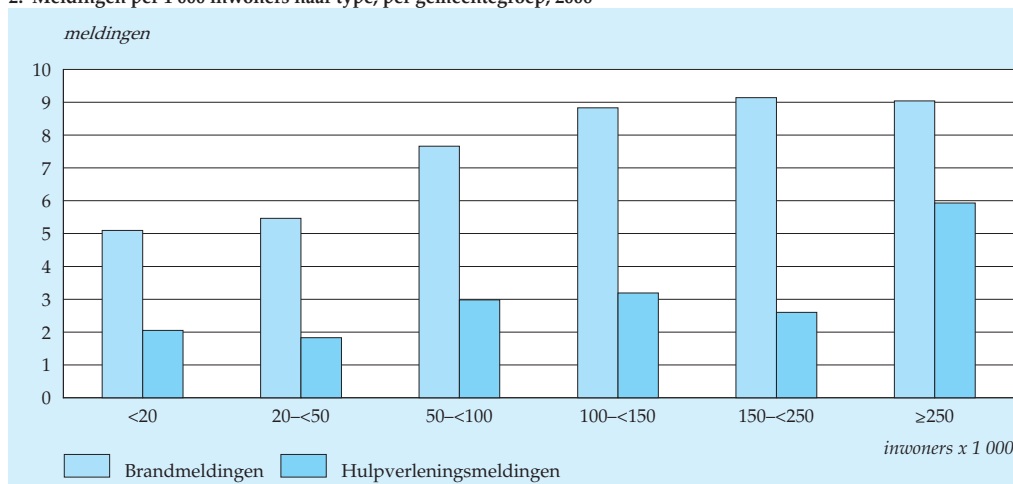


Bron: CBS.

Het aantal hulpverleningsmeldingen is ook gestegen, van 42 duizend in 2005 tot bijna 46 duizend in 2006. Bij de meldingen voor hulpverlening heeft 38 procent betrekking op werkzaamheden in of aan gebouwen en 50 procent op werkzaamheden buiten gebouwen. Bij de overige 5 700 meldingen is sprake van loos alarm.

Qua tijdstip op de dag is het aantal brandmeldingen tussen 5 en 6 uur 's middags het hoogst. Dit wordt veroorzaakt door de piek in het aantal loze meldingen rond dit tijdstip. Bij de hulpverleningen is er geen sprake van een echte piek, behalve dat er 's nachts veel minder meldingen zijn dan overdag.

2. Meldingen per 1 000 inwoners naar type, per gemeentegroep, 2006



Bron: CBS.

1.4 Loos alarm

Bij 43 procent van de brand- en hulpverleningsmeldingen is sprake van loos alarm. Bij brandmeldingen gaat het veel vaker om een loos alarm (56 procent) dan bij meldingen voor hulpverlening (12,5 procent). In de periode 2000-2006 is het aantal loze alarmeringen met 30 procent gestegen. De loze brandmeldingen worden grotendeels veroorzaakt door BMI's. In de provincie Overijssel is het aandeel van de loze alarmeringen het hoogst, namelijk 51 procent. Dit komt onder andere door het beleid dat sinds 2005 in bepaalde Overijsselse gemeenten gevoerd wordt: de melding bij de meldkamer wordt in die gemeenten doorgegeven aan de brandweer en er wordt uitgerukt zonder dat er gecheckt wordt of de melding loos is of niet. Het laagste percentage loos alarm is in de provincie Zeeland (23 procent). Naar grootte van de gemeenten varieert het aandeel van de loos alarm meldingen in het totaal aantal meldingen minder. In de gemeentegroep van 150 tot 250 duizend inwoners is 55 procent van alle meldingen loos.

Het aantal loze brandmeldingen zonder uitruk bedraagt 2 560. Hierbij wordt opgemerkt dat bij enkele gemeenten van een loze melding zonder uitruk geen rapport wordt opgemaakt en niet aan het CBS wordt gemeld. Op grond van de wel geregistreerde loze meldingen is landelijk gezien in 2006 bij 4 procent van de loze brandmeldingen niet uitgerukt.

Van de 63 duizend loze brandalarmeringen is 84 procent binnengekomen via een BMI. Het aantal loze brandmeldingen via een BMI ligt met 53 duizend 10 procent hoger dan in 2005. Bij de loze brandalarmeringen via een BMI is sprake van een tweetal pieken: rond het middaguur en rond 17 uur. In 34 procent van de gevallen

Staat 5
Loos alarm naar aard, met en zonder uitruk, per provincie en gemeentegroep

	Branden en hulpverlening			Branden			Hulpverlening		
	to- taal	met uit- ruk	zon- der uit- ruk	to- taal	met uit- ruk	zon- der uit- ruk	to- taal	met uit- ruk	zon- der uit- ruk
	<i>x 1 000</i>								
1990	27,4	.	.	24,6	.	.	2,8	.	.
1995	39,2	36,6	2,6	35,0	32,6	2,4	4,2	3,9	0,2
2000	52,8	47,9	4,9	45,7	41,6	4,1	7,1	6,3	0,8
2004	58,6	54,1	4,5	53,4	49,3	4,1	5,2	4,8	0,4
2005	63,6	58,6	4,9	58,2	53,9	4,3	5,3	4,8	0,6
2006	68,8	66,0	2,8	63,1	60,5	2,6	5,7	5,5	0,2
Groningen	2,1	2,0	0,1	2,0	1,9	0,1	0,0	0,0	0,0
Friesland	1,6	1,5	0,1	1,5	1,4	0,1	0,1	0,1	0,0
Drenthe	1,7	1,6	0,1	1,6	1,5	0,1	0,1	0,1	0,0
Overijssel	5,7	5,6	0,1	5,5	5,4	0,1	0,2	0,2	0,0
Flevoland	1,5	1,5	0,1	1,5	1,4	0,1	0,1	0,1	0,0
Gelderland	7,2	7,0	0,2	6,8	6,6	0,2	0,5	0,4	0,0
Utrecht	5,2	5,0	0,2	4,9	4,7	0,2	0,3	0,3	0,0
Noord-Holland	12,2	10,8	1,4	10,3	9,0	1,3	1,9	1,8	0,1
Zuid-Holland	17,4	17,3	0,1	15,9	15,8	0,1	1,5	1,5	0,0
Zeeland	0,5	0,5	0,0	0,5	0,5	0,0	0,0	0,0	0,0
Noord-Brabant	9,3	9,0	0,2	8,7	8,5	0,2	0,6	0,6	0,0
Limburg	4,4	4,3	0,1	4,1	4,0	0,1	0,3	0,3	0,0
<i>Gemeenten naar aantal inwoners</i>									
250 000 of meer	13,2	13,0	0,2	11,3	11,1	0,2	1,9	1,9	0,0
150 000 tot 250 000	9,0	8,9	0,1	8,6	8,5	0,1	0,5	0,4	0,0
100 000 tot 150 000	9,4	8,5	0,9	8,5	7,7	0,8	0,9	0,9	0,1
50 000 tot 100 000	12,9	12,7	0,2	11,8	11,6	0,2	1,1	1,0	0,0
20 000 tot 50 000	17,0	16,2	0,9	16,2	15,4	0,8	0,8	0,8	0,0
Minder dan 20 000	7,2	6,7	0,5	6,7	6,3	0,4	0,5	0,4	0,1

Bron: CBS.

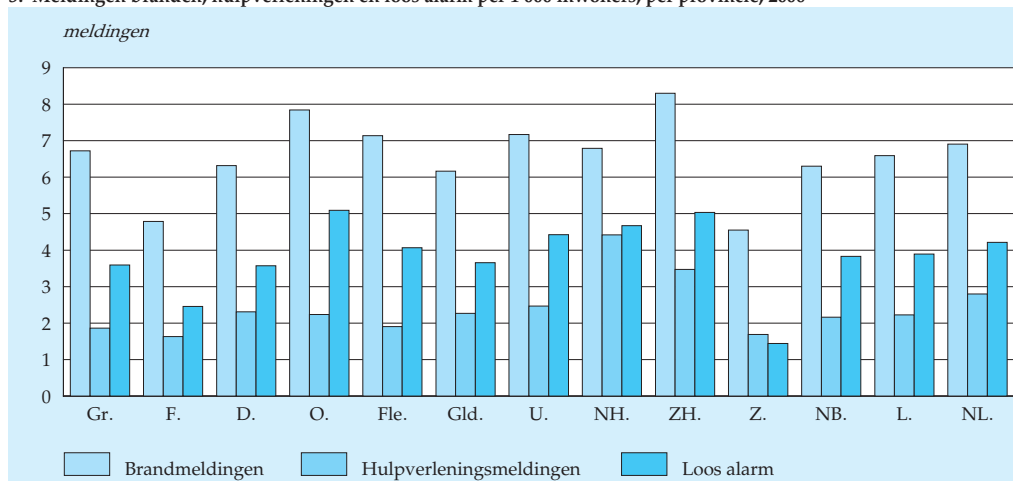
Staat 6
Brandmeldingen via brandmeldinstallaties

	Totaal	Geen loos alarm	Loos alarm						
			totaal	w.v.		w.v. ten gevolge van			
			zonder uitruk	met uitruk	werk zaam- heden	storing appa- raatuur	andere oorzaak		
	<i>x 1 000</i>			<i>%</i>					
1990	19,2	1,2	18,0	
1995	28,5	1,8	26,7	2,0	24,8	15	36	49	
2000	36,0	2,0	34,0	3,5	30,6	15	27	58	
2004	45,2	2,5	42,6	2,6	40,1	16	21	63	
2005	50,8	3,0	47,8	2,7	45,1	16	19	65	
2006	56,0	3,2	52,8	1,8	51,0	16	18	66	
2006	100	5,7	94,3	3,2	91,1				

Bron: CBS.

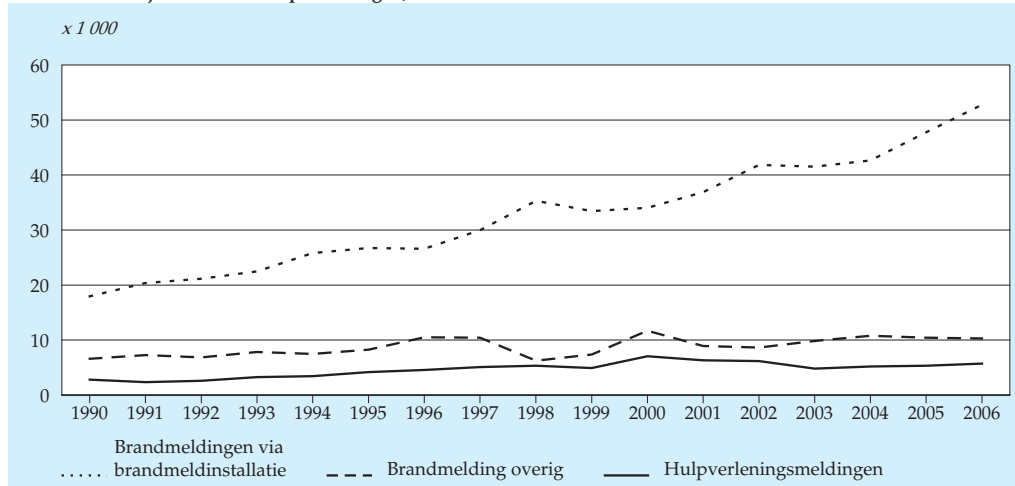
van loos alarm via een BMI is de oorzaak gelegen in brandgevaarlijke werkzaamheden (zoals lassen) of storing van/in apparatuur. Bij kantoorgebouwen is dit in 57 procent van de gevallen de oorzaak. De piek bij deze oorzaak ligt tussen tien en twaalf uur 's morgens.

3. Meldingen branden, hulpverleningen en loos alarm per 1 000 inwoners, per provincie, 2006



Bron: CBS.

4. Loos alarm bij branden en hulpverleningen, 1990-2006



Bron: CBS.

Staat 7

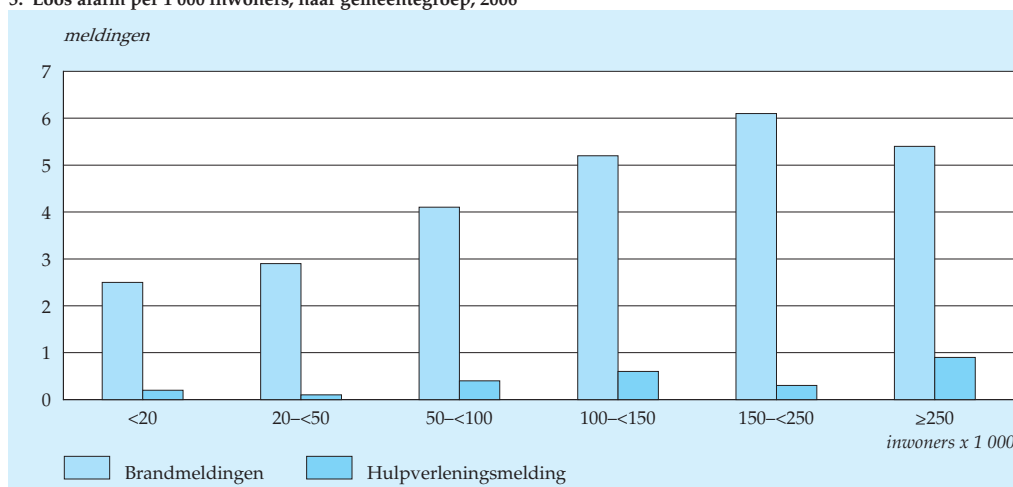
Loos alarm via brandmeldinstallaties naar object en oorzaak, 2006

	Totaal	w.v. ten gevolge van		
		werkzaamheden	storing apparatuur	andere oorzaak
	x 1 000	%		
Totaal	52,8	16	18	66
Woongebouwen	8,1	17	14	69
w.o.				
verzorgingshuis	1,4	14	11	74
opvangtehuis	0,4	11	14	75
gezinsvervangend tehuis	0,7	12	16	72
Kantoorgebouw	3,4	26	31	43
Gezondheidszorg	9,4	19	17	64
w.o.				
ziekenhuis	0,8	26	21	52
psychiatrisch ziekenhuis	0,6	12	11	77
zwakzinnigeninrichting	0,5	11	20	69
verpleeghuis	2,0	17	19	65
Bijeenkomstgebouw (ontmoeting, verzamel)	5,1	22	25	52
Overig	26,7	12	16	72

Bron: CBS.

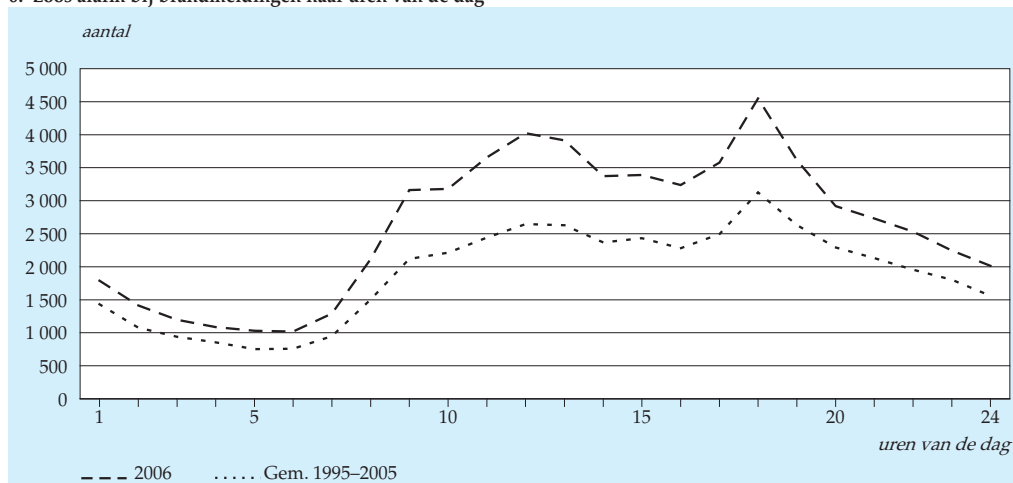
Van de loze brandalarmeringen via een BMI komt 18 procent uit de gezondheidszorg. Het betreft hier vooral verpleeghuizen. 15 procent doet zich voor in woongebouwen, met name in verzorgingshuizen. Vooral in psychiatrische ziekenhuizen, verzorgings- en opvanghuizen is de oorzaak vaak (ongeveer 75 procent) een andere dan storing van/in apparatuur of brandgevaarlijke werkzaamheden.

5. Loos alarm per 1 000 inwoners, naar gemeentegroep, 2006



Bron: CBS.

6. Loos alarm bij brandmeldingen naar uren van de dag



Bron: CBS.

2. Branden

2.1 Algemeen

In dit hoofdstuk zijn op basis van de brandrapporten gegevens opgenomen over de aard van de brand (paragraaf 2.3), de tijd die verstrijkt tussen de brandmelding en de aankomst van de brandweer op de plaats van de brand (paragraaf 2.4), het object en de oorzaak van brand (paragraaf 2.5) en de schade die branden veroorzaken (paragraaf 2.6). In paragraaf 2.7 wordt melding gemaakt van slachtoffers en reddingen bij brand. In paragraaf 2.8 worden bovengenoemde gezichtspunten apart belicht voor woningen.

Branden worden naar aard onderscheiden in binnenbranden, buitenbranden en schoorsteenbranden. Een buitenbrand is gedefinieerd als een brand in de open lucht waarbij geen gebouwen of opstallen betrokken zijn. De binnenbranden, die plaatsvinden in of aan gebouwen, zijn onderverdeeld in kleine en grote binnenbranden. Een grote en/of middelbrand is een binnenbrand waarbij de eerst uitgerukte bluseenheid versterking van ten minste één bluseenheid nodig heeft. De rubricering van de branden wordt bepaald aan de hand van de opgave door de brandweer zelf. In deze publicatie worden de door de brandweer als middelbranden aangeduide binnenbranden tot de grote binnenbranden gerekend.

De tijd tussen de melding en de aankomst kan worden gesplitst in uitruktijd en rijtijd. Onder uitruktijd wordt het tijdsverloop verstaan tussen het moment van melden van het incident aan de brandweer en het moment dat het eerste voertuig de brandweerkazerne verlaat. De rijtijd is de tijd die nodig is om van de kazerne naar de plaats van de brand te komen. De opkomsttijd is de som van beide tijden.

De uitruktijd, rijtijd en opkomsttijd zijn berekend aan de hand van de door de brandweer opgegeven tijdstippen van melding, uitruk en aankomst. Deze tijdstippen zijn afgerond op hele minuten.

Uitruktijden van minder dan 4 minuten zijn in beginsel slechts mogelijk indien het brandweerpersoneel op het moment van melding in de kazerne of voertuig aanwezig is.

Het CBS ontvangt van de brandweer per brand gegevens over de eventuele door brand veroorzaakte financiële schade. In een groot aantal gevallen geeft de brandweer aan dat er sprake is van financiële schade zonder daarbij het schadebedrag te vermelden. In deze gevallen wordt het schadebedrag door het CBS geschat.

Bij de gegevensverzameling wordt bijzondere aandacht besteed aan branden met een hoog schadebedrag. Van de branden met een schade vanaf één miljoen euro worden aanvullende gegevens verkregen via de 'Brandbrief' van het Verbond van

Verzekeraars. Daardoor is het aannemelijk dat vrijwel alle branden met grote financiële schade bij het CBS bekend zijn.

Ook ontvangt het CBS van de brandweer per brand gegevens over de eventuele geredde personen, gewonden en dodelijke slachtoffers. Er is sprake van een dode door brand indien het slachtoffer binnen zes weken na de brand, als gevolg hiervan, is overleden. Het aantal doden bij brand in 2006 is mede bepaald aan de hand van gegevens verkregen van het Openbaar Ministerie.

Niet alle gemeenten leveren (continu) gegevens aan. Deze ontbrekende gegevens worden door het CBS bijgeschat (zie ook paragraaf 1.1).

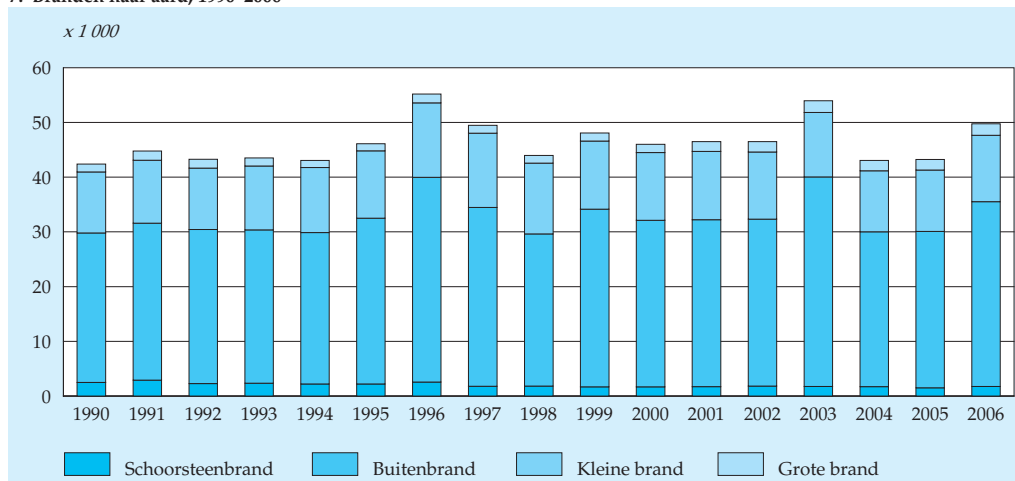
2.2 Kerninformatie

In 2006 zijn 50 duizend branden geregistreerd, ongeveer zeven duizend meer dan in het jaar 2005. Vooral het aantal buitenbranden is in 2006 ten opzichte van 2005 flink gestegen. De grootste toename deed zich voor bij de berm-, bos-, heide- en natuurbranden. Buitenbranden worden in bijna de helft van de gevallen met opzet aangestoken.

Branden in woongebouwen vormen bijna de helft van alle binnenbranden. De belangrijkste oorzaak van binnenbranden is een defect aan apparatuur of het verkeerde gebruik ervan (24%). De opkomsttijd van de brandweer is in 2006 wederom iets toegenomen ten opzichte van het jaar ervoor. Bij 30 procent van de branden wordt een opkomsttijd van minder dan acht minuten gerealiseerd. In het jaar 2000 was dit nog bij 54 procent van de branden het geval.

Met 715 miljoen euro komt het schadebedrag van alle branden 20 miljoen euro lager uit dan 2005. Deze afname wordt hoofdzakelijk veroorzaakt doordat de schade bij buitenbranden is afgenomen.

7. Branden naar aard, 1990–2006



Bron: CBS.

Het aantal grote binnenbranden is vier procent van alle branden. Deze vier procent is, met een schade van 488 miljoen euro, goed voor bijna 70 procent van alle financiële brandschade.

In 2006 waren bij brand 80 doden en 1 073 gewonden te betreuren.

Staat 8
Branden naar aard, per provincie en gemeentegroep

	Alle branden	Schoorsteenbrand	Buitenbrand	Binnenbrand		
				totaal	kleine brand	grote brand
<i>x 1 000</i>						
1990	42,4	2,5	27,3	12,6	11,2	1,4
1995	46,1	2,2	30,3	13,6	12,3	1,3
2000	46,0	1,7	30,4	13,9	12,4	1,5
2004	43,0	1,7	28,3	13,0	11,2	1,9
2005	43,2	1,5	28,5	13,1	11,2	1,9
2006	49,8	1,7	33,8	14,3	12,2	2,1
Groningen	1,8	0,1	1,3	0,5	0,4	0,1
Friesland	1,6	0,1	1,1	0,5	0,4	0,1
Drenthe	1,5	0,1	1,1	0,3	0,3	0,1
Overijssel	3,3	0,2	2,2	0,9	0,7	0,2
Flevoland	1,2	0,0	0,9	0,3	0,2	0,0
Gelderland	5,4	0,3	3,6	1,5	1,2	0,3
Utrecht	3,6	0,1	2,6	0,8	0,7	0,1
Noord-Holland	7,4	0,2	4,9	2,3	2,1	0,3
Zuid-Holland	12,8	0,2	8,4	4,2	3,7	0,5
Zeeland	1,2	0,1	0,8	0,4	0,3	0,1
Noord-Brabant	6,5	0,3	4,6	1,7	1,4	0,3
Limburg	3,4	0,1	2,4	0,9	0,8	0,1
<i>Gemeenten naar aantal inwoners</i>						
250 000 of meer	7,6	0,1	4,8	2,8	2,5	0,3
150 000 tot 250 000	4,3	0,1	3,1	1,1	0,9	0,2
100 000 tot 150 000	6,0	0,1	4,3	1,5	1,4	0,2
50 000 tot 100 000	10,5	0,3	7,4	2,9	2,5	0,4
20 000 tot 50 000	14,6	0,8	9,7	4,2	3,4	0,8
Minder dan 20 000	6,7	0,4	4,5	1,8	1,5	0,3

Bron: CBS.

2.3 Aard van de brand

Van de 50 duizend branden in 2006 is meer dan tweederde een buitenbrand, een kwart een kleine binnenbrand, vier procent een grote binnenbrand en drie procent een schoorsteenbrand.

In 2006 zijn 305 branden per 100 duizend inwoners geregistreerd. Dit aantal varieert van 255 in gemeenten met minder dan twintigduizend inwoners tot 365 in gemeenten met honderd tot honderdvijftigduizend inwoners.

Per provincie gezien loopt het aantal schoorsteenbranden uiteen van zes per honderdduizend inwoners in Zuid-Holland tot zestien in Overijssel. Groot zijn de verschillen naar gemeentegrootte: drie schoorsteenbranden per honderdduizend inwoners in de vier grote steden oplopend tot vijftien in de klasse tot 20 duizend inwoners. De verdeling van binnenbranden over de provincies en gemeentegroepen laat ten opzichte van schoorsteenbranden een tegengesteld beeld zien: het aantal binnenbranden is relatief hoog in de vier grote steden (133 per honderdduizend inwoners), tegen slechts 69 per honderdduizend inwoners in de kleinste gemeentegroep. Opvallend is het relatief hoge aantal binnenbranden in Zuid-Holland.

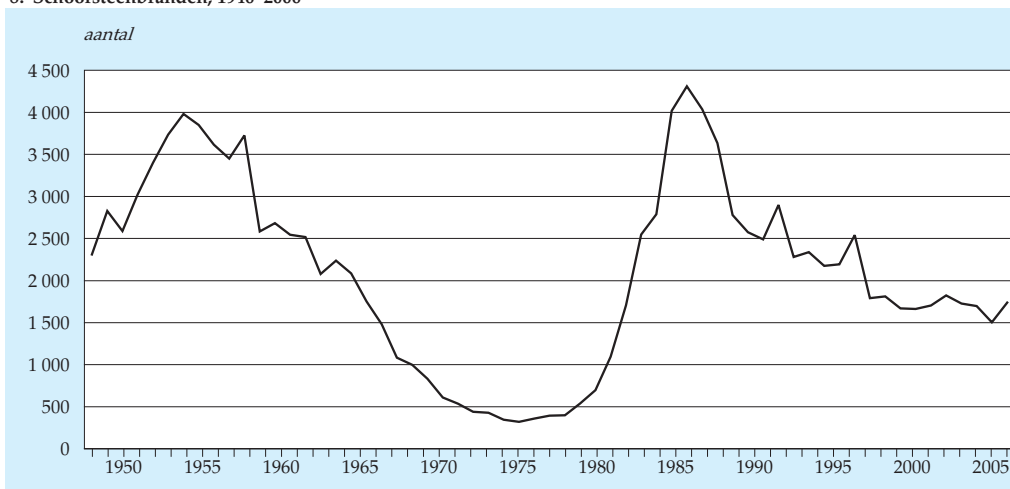
Staat 9
Branden per 100 000 inwoners, naar aard, per provincie en gemeentegroep

	Alle branden	Schoorsteenbrand	Buitenbrand	Binnenbrand		
				totaal	kleine brand	grote brand
1990	284	17	183	85	75	10
1995	299	14	196	88	80	9
2000	290	10	192	88	78	10
2004	265	10	174	80	69	12
2005	265	9	175	81	69	12
2006	305	11	207	87	74	13
Groningen	321	14	223	84	68	16
Friesland	248	15	164	70	57	13
Drenthe	302	11	221	70	56	13
Overijssel	295	16	196	82	65	17
Flevoland	322	11	234	76	63	12
Gelderland	273	15	183	75	62	14
Utrecht	303	10	221	72	61	11
Noord-Holland	285	8	188	89	79	10
Zuid-Holland	371	6	242	123	108	15
Zeeland	320	14	207	99	82	17
Noord-Brabant	270	12	190	68	56	12
Limburg	300	9	213	77	66	11
<i>Gemeenten naar aantal inwoners</i>						
250 000 of meer	364	3	228	133	120	12
150 000 tot 250 000	306	11	217	78	65	12
100 000 tot 150 000	365	7	264	94	84	10
50 000 tot 100 000	361	9	254	98	86	12
20 000 tot 50 000	259	14	171	74	60	14
Minder dan 20 000	255	15	171	69	56	13

Bron: CBS.

Het aantal buitenbranden is in 2006 zowel absoluut als relatief is sterk gestegen ten opzichte van 2005. Er was een toename met bijna 50 procent van het aantal berm-, bos-, heide- en natuurbranden. Het aantal papier- en vuilcontainerbranden is met elf procent toegenomen. Juli en december waren maanden met veel buitenbranden. De meeste buitenbranden per 100 duizend inwoners hebben in de middelgrote gemeenten plaats gevonden.

8. Schoorsteenbranden, 1946-2006



Bron: CBS.

2.4 Uitruktijden, rijtijden en opkomsttijden

De uitruktijd is in grotere gemeenten gemiddeld korter dan in kleinere gemeenten, doordat bij deze gemeenten het brandweerpersoneel doorgaans is gekazerneerd en er vaak meer brandweerkazernes zijn. In gemeenten met minder dan twintigduizend inwoners wordt in twaalf procent van de gevallen een uitruktijd onder de vier minuten gerealiseerd. In de vier grote steden blijft men bij 50 procent van de branden binnen de vier minuten grens. Het valt op dat in de provincie Zeeland bij twee op de drie branden de uitruktijd meer dan zes minuten bedraagt. De tendens van oplopende uitruktijden, zoals deze in voorgaande jaren is geconstateerd, zet zich in 2006 voort. Dit wordt mogelijk verklaard doordat steeds meer meldingen niet meer rechtstreeks maar via een regionale meldkamer bij het gemeentekorps binnen komen en de vrijwilligers op steeds grotere afstand van de kazerne wonen en werken.

In 2006 is bij 22 procent van de branden sprake van een rijtijd van meer dan zes minuten. Het aandeel branden met deze rijtijd is praktisch even groot als voorgaand

Staat 10
Branden naar uitruktijd, per provincie en gemeentegroep

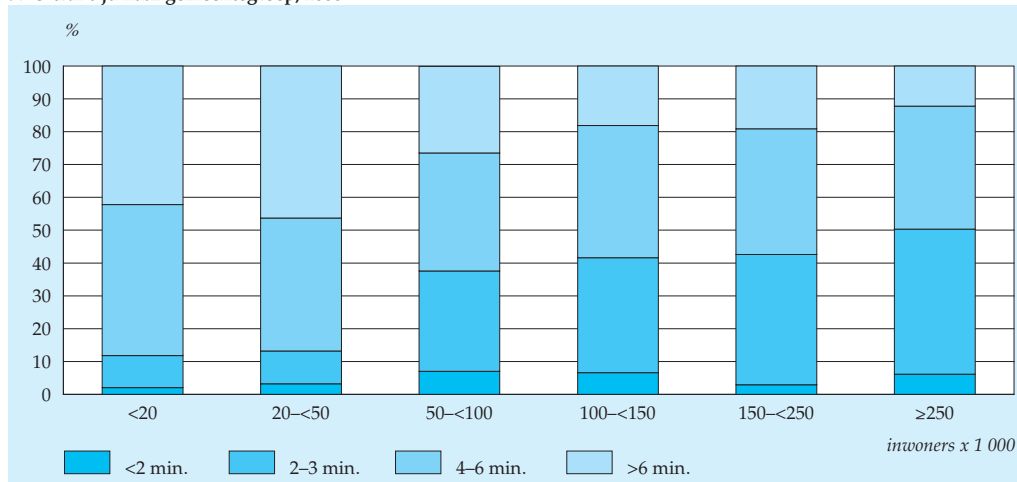
	Totaal	w.v. met een uitruktijd van			
		<2 minuten	2-3 minuten	4-6 minuten	>6 minuten
	<i>x 1 000</i>	%			
1990	42,4	35,5	38,5	21,7	4,3
1995	46,1	23,1	40,9	29,2	6,8
2000	46,0	17,0	40,6	32,7	9,7
2004	43,0	8,0	25,3	40,5	26,2
2005	43,2	5,6	25,3	40,3	28,8
2006	49,8	4,7	25,1	39,6	30,6
Groningen	1,8	2,8	15,1	36,4	45,6
Friesland	1,6	3,2	15,9	44,5	36,4
Drenthe	1,5	6,8	14,6	33,2	45,5
Overijssel	3,3	2,6	20,9	45,9	30,5
Flevoland	1,2	2,2	19,8	38,3	39,7
Gelderland	5,4	3,1	15,2	40,9	40,8
Utrecht	3,6	3,9	22,7	43,0	30,4
Noord-Holland	7,4	7,7	29,9	34,9	27,4
Zuid-Holland	12,8	5,5	33,9	40,6	20,0
Zeeland	1,2	0,8	3,9	31,1	64,2
Noord-Brabant	6,5	3,0	22,6	42,5	31,9
Limburg	3,4	6,4	32,5	34,6	26,5
<i>Gemeenten naar aantal inwoners</i>					
250 000 of meer	7,6	6,1	44,2	37,5	12,2
150 000 tot 250 000	4,3	2,9	39,7	38,3	19,1
100 000 tot 150 000	6,0	6,6	35,0	40,3	18,1
50 000 tot 100 000	10,5	7,0	30,6	35,9	26,4
20 000 tot 50 000	14,6	3,2	10,0	40,5	46,3
Minder dan 20 000	6,7	2,0	9,8	46,0	42,2

Bron: CBS.

jaar. Bij 6 procent van de branden is zelfs sprake van een rijtijd van meer dan tien minuten. De rijtijden zijn het kortst in de vier grote steden.

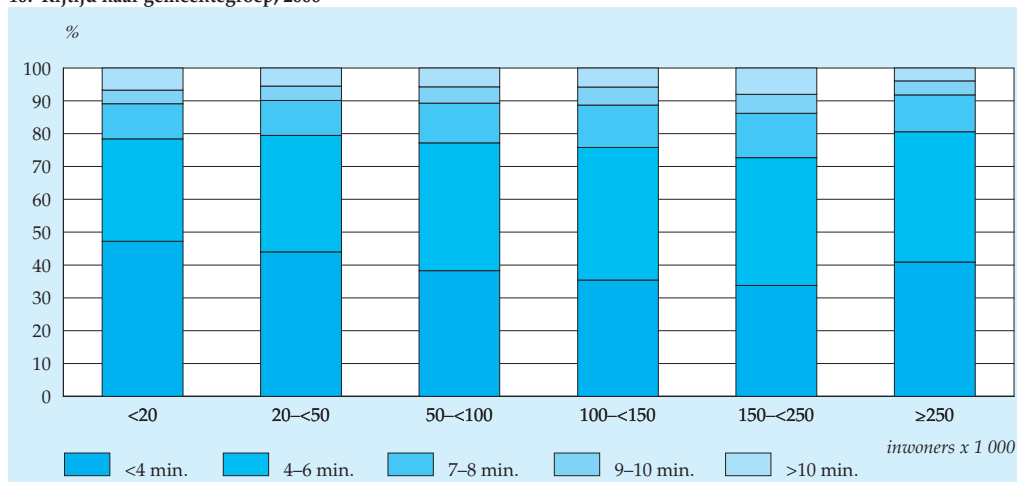
De opkomsttijd is, vooral door de oplopende uitruktijd, in 2006 iets langer dan het jaar ervoor. Bij 30 procent van het aantal branden is een opkomsttijd van minder dan acht minuten gerealiseerd. Acht minuten is een streeftijd die wordt genoemd in het brandbeveiligingsconcept voor woongebouwen en woningen. Het aandeel van de buitenbranden waarbij de opkomsttijd minder dan acht minuten bedraagt, is met

9. Uitruktijd naar gemeentegroep, 2006



Bron: CBS.

10. Rijtijd naar gemeentegroep, 2006



Bron: CBS.

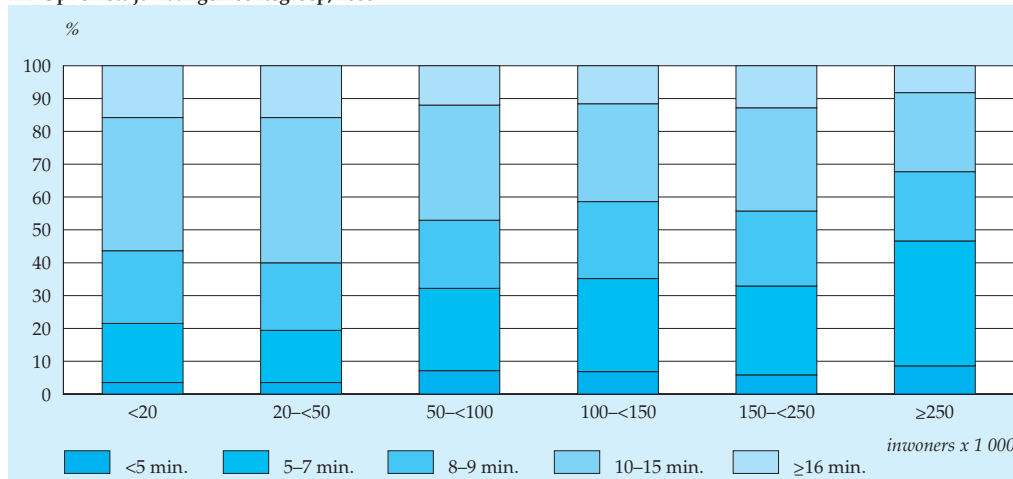
25 procent in 2006 veel kleiner dan bij binnenbranden waar dit aandeel 41 procent bedraagt. De opkomsttijd bij brand van minder dan acht minuten varieert van 11 procent in Zeeland tot 39 procent in Zuid-Holland. In de vier grote steden is de brandweer het snelst: want in bijna de helft van de gevallen is de brandweer hier binnen acht minuten ter plaatse.

Staat 11
Branden naar rijtijd, per provincie en gemeentegroep

	Totaal	w.v. met een rijtijd van				
		<4 minuten	4-6 minuten	7-8 minuten	9-10 minuten	>10 minuten
	<i>x 1 000</i>	%				
1990	42,4	48,0	36,7	8,2	3,7	3,3
1995	46,1	50,7	40,2	9,4	4,3	4,2
2000	46,0	46,4	38,2	9,0	3,5	2,9
2004	43,0	42,9	37,0	10,6	4,7	4,9
2005	43,2	42,5	36,4	11,1	4,8	5,2
2006	49,8	40,8	37,2	11,5	4,7	5,8
Groningen	1,8	38,3	36,1	12,9	5,5	7,2
Friesland	1,6	41,3	34,3	13,3	4,5	6,6
Drenthe	1,5	36,6	34,4	13,3	6,6	9,1
Overijssel	3,3	42,3	35,5	10,3	5,1	6,8
Flevoland	1,2	31,2	38,3	15,3	6,9	8,3
Gelderland	5,4	44,7	32,9	11,6	4,7	6,1
Utrecht	3,6	38,4	41,1	11,3	3,9	5,3
Noord-Holland	7,4	42,8	37,4	10,7	4,1	5,0
Zuid-Holland	12,8	42,6	37,8	11,2	4,4	4,0
Zeeland	1,2	43,8	36,6	9,4	4,0	6,2
Noord-Brabant	6,5	38,4	37,4	11,7	5,1	7,4
Limburg	3,4	34,6	41,0	12,8	5,5	6,0
<i>Gemeenten naar aantal inwoners</i>						
250 000 of meer	7,6	40,9	39,7	11,2	4,3	3,9
150 000 tot 250 000	4,3	33,8	38,9	13,5	5,8	8,1
100 000 tot 150 000	6,0	35,4	40,4	12,9	5,5	5,9
50 000 tot 100 000	10,5	38,3	38,9	12,1	5,0	5,8
20 000 tot 50 000	14,6	44,0	35,5	10,6	4,4	5,5
Minder dan 20 000	6,7	47,2	31,2	10,7	4,2	6,7

Bron: CBS.

11. Opkomsttijd naar gemeentegroep, 2006



Bron: CBS.

Staat 12
Branden naar opkomsttijd, per provincie en gemeentegroep

	Totaal	w.v. met een opkomsttijd van				
		<5 minuten	5-7 minuten	8-9 minuten	10-15 minuten	≥16 minuten
	<i>x 1 000</i>	%				
1990	42,4	25,4	41,7	15,7	14,4	2,8
1995	46,1	18,3	40,6	18,6	18,9	3,6
2000	46,0	14,8	38,9	21,5	21,8	3,0
2004	43,0	8,0	25,9	22,8	32,9	10,3
2005	43,2	6,4	25,0	22,0	35,4	11,2
2006	49,8	5,6	24,0	21,5	35,9	13,1
Groningen	1,8	3,5	16,4	17,8	41,2	21,0
Friesland	1,6	4,5	19,5	20,8	41,3	13,9
Drenthe	1,5	5,5	15,8	14,6	46,5	17,7
Overijssel	3,3	4,9	23,3	22,7	35,3	13,9
Flevoland	1,2	4,8	12,8	18,5	42,0	21,8
Gelderland	5,4	4,3	17,9	21,4	42,1	14,3
Utrecht	3,6	4,4	22,6	23,1	37,4	12,6
Noord-Holland	7,4	8,2	27,1	21,1	31,2	12,4
Zuid-Holland	12,8	7,2	31,4	22,1	29,3	10,0
Zeeland	1,2	1,5	9,4	17,2	49,2	22,8
Noord-Brabant	6,5	3,8	21,2	22,7	39,1	13,2
Limburg	3,4	5,3	24,8	22,4	37,4	10,2
<i>Gemeenten naar aantal inwoners</i>						
250 000 of meer	7,6	8,6	38,0	21,1	24,1	8,2
150 000 tot 250 000	4,3	5,8	27,1	22,8	31,5	12,8
100 000 tot 150 000	6,0	6,8	28,4	23,4	29,8	11,6
50 000 tot 100 000	10,5	7,1	25,1	20,7	35,1	12,0
20 000 tot 50 000	14,6	3,5	15,9	20,6	44,2	15,8
Minder dan 20 000	6,7	3,5	18,0	22,2	40,5	15,8

Bron: CBS.

Staat 13
Branden met een opkomsttijd ≤ 7 minuten, naar aard van de brand

	Alle branden	Schoor- steen- brand	Buiten- brand	Binnenbrand		
				totaal	kleine brand	grote brand
	%					
1990	67	64	63	76	77	63
1995	59	55	54	69	71	56
2000	54	47	51	61	62	51
2004	34	26	30	43	45	33
2005	31	29	27	41	43	33
2006	30	27	25	41	43	31

Bron: CBS.

2.5 Objecten en oorzaken van buiten- en binnenbranden

Het aantal binnenbranden ligt in 2006 negen procent hoger dan in 2005. Er hebben ruim veertien duizend binnenbranden plaatsgevonden, het hoogste aantal in vijf jaar, waarvan bijna de helft in woongebouwen. Het aantal branden in de categorie 'industrie, landbouw of veeteelt' is 10 procent van alle binnenbranden en 8 procent heeft plaatsgevonden in bijeenkomstgebouwen zoals winkels, restaurants, cafés, bioscopen en sportcomplexen. Bij 11 procent van de binnenbranden is het object door de brandweer niet opgegeven.

Staat 14
Binnenbranden naar object en oorzaak

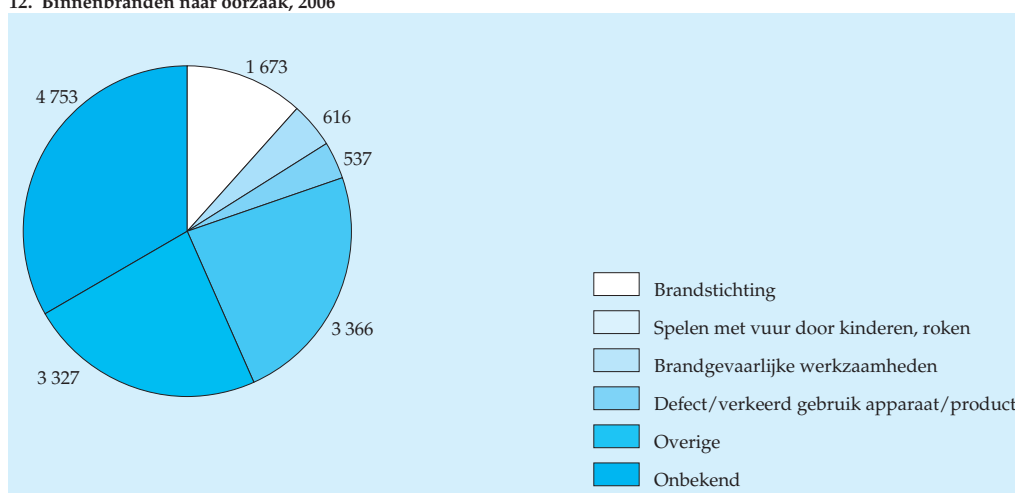
	Totaal	w.v. met als oorzaak						
		brand- stich- ting	spelen met vuur door kinderen	roken	brand- gevaar- lijke werkzaam- heden	defect/ verkeerd gebruik apparaat/ product	overig	onbe- kend
<i>x 1 000</i>								
1990	12,6	2,4	1,0	0,4	0,4	5,3	1,0	2,0
1995	13,6	2,3	0,6	0,4	0,8	4,1	2,9	2,3
2000	13,9	2,5	0,4	0,5	0,7	3,8	3,1	2,9
2004	13,0	1,9	0,2	0,4	0,5	3,3	2,8	3,9
2005	13,1	1,5	0,2	0,4	0,5	3,2	3,1	4,3
2006	14,3	1,7	0,2	0,4	0,5	3,4	3,3	4,8
<i>x 1 000 %</i>								
2006	14,3	11,7	1,3	3,0	3,8	23,6	23,3	33,3
w.o.								
woongebouwen	6,9	9,7	1,5	3,4	3,5	31,7	24,2	26,0
gevangenis, politiecel	0,1	23,4	11,3	13,5	0,7	18,4	24,2	8,5
logiesgebouw	0,2	3,7	0,8	9,5	4,1	27,6	23,8	30,5
kantoorgebouw	0,3	6,3	1,2	4,3	7,2	30,3	27,1	23,6
onderwijsgebouw	0,3	34,6	1,9	–	1,2	14,2	21,6	26,5
gezondheidszorg	0,9	14,7	0,7	10,9	1,1	21,7	27,9	23,0
industrie, landbouw, veeteelt	1,4	6,1	0,6	0,4	8,8	19,7	30,5	33,9
stationsgebouw	0,0	28,6	–	–	4,8	16,7	9,4	40,5
bijeenkomstgebouw (ontmoeting, verzamel)	1,1	13,8	0,8	2,2	4,7	25,8	22,3	30,4
in aanbouw zijnde/ algehele renovatie	0,0	35,1	–	–	13,5	8,1	19,0	24,3
leegstaand	0,1	46,3	3,4	–	3,4	1,3	10,7	34,9
bestemd voor de sloop	0,2	61,6	0,4	0,4	4,1	–	10,2	23,3
onbekend	1,5	7,2	0,7	0,3	0,5	2,6	6,7	82,0

Bron: CBS.

Van de binnenbranden wordt 24 procent veroorzaakt door defecte apparatuur of het verkeerde gebruik ervan. In 2006 is 12 procent van de binnenbranden aangestoken. Bij een derde van de binnenbranden is de oorzaak onbekend of niet opgegeven.

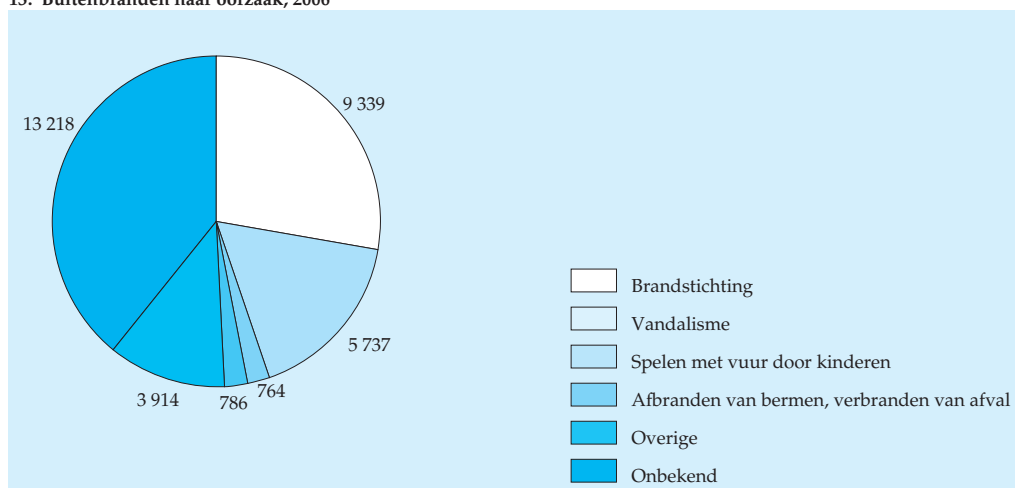
Het aantal buitenbranden bedraagt in 2006 bijna 34 duizend en ligt hiermee meer dan vijfduizend hoger als in het voorgaande jaar. De 14 duizend papier- en vuil-

12. Binnenbranden naar oorzaak, 2006



Bron: CBS.

13. Buitenbranden naar oorzaak, 2006



Bron: CBS.

containerbranden vormen de grootste groep binnen de buitenbranden. Het aantal berm-, bos-, heide- en natuurbranden bedraagt zeventuizend, een stijging van 49 procent. Meer dan 2 500 van deze branden vond plaats in de droge en warme juli maand. Branden in personenauto's (incl. sloopauto's) vormen met 3 900 gevallen ook een belangrijk aandeel in de buitenbranden.

Bij 45 procent van de buitenbranden wordt brandstichting en vandalisme als oorzaak vermeld. Papier- en vuilcontainerbranden worden in 63 procent van de gevallen aangestoken.

Staat 15
Buitenbranden naar object en oorzaak

	Totaal	w.v. met als oorzaak						
		brand- stich- ting	vanda- lisme	spelen met vuur door kin- deren	afbran- den van bermen/ verbran- den van afval	onge- luk/ aanrij- ding	andere	onbe- kend
	<i>x 1 000</i>							
1990	27,3	8,1	.	7,6	0,7	0,1	4,9	5,8
1995	30,3	7,9	7,3	1,3	0,9	0,3	4,3	8,2
2000	30,4	9,1	7,9	0,8	0,7	0,2	3,6	8,1
2004	28,3	8,1	5,4	0,8	0,8	0,2	3,0	10,0
2005	28,5	8,3	5,4	0,7	0,6	0,2	3,2	10,1
2006	33,8	9,3	5,7	0,8	0,8	0,2	3,7	13,2
	<i>x 1 000</i>	%						
2006	33,8	27,7	17,0	2,3	2,3	0,7	10,9	39,2
w.v.								
papier- vuilcontainer, afvalbak, los afval	14,0	36,4	26,2	2,2	0,9	0,1	3,7	30,5
afval op afgesloten terreinen, particulier berm, bos, heide, natuurterreinen e.d.	2,1	26,4	15,6	1,8	17,4	0,2	11,6	27,0
personenauto (incl. sloopauto)	7,0	23,2	12,3	4,5	3,3	0,2	9,0	47,5
overige auto's (incl. autobussen)	3,9	17,9	4,0	0,0	-	4,4	24,7	49,1
schepen, beroepsvaart	0,9	13,8	3,4	-	0,2	1,8	38,0	42,8
schepen, recreatievaart	0,0	2,4	-	-	-	1,0	65,9	31,7
spoorwegmaterieel (rollend)	0,1	9,2	1,0	-	-	-	39,8	49,0
chemische industrie (openluchtinstallaties)	0,0	4,9	2,4	-	-	-	58,5	34,1
overige nijverheid en industrie	0,0	-	-	-	-	-	71,4	28,6
andere	0,1	24,2	5,3	-	3,2	1,1	28,4	37,9
	5,5	21,6	12,4	1,8	1,0	0,2	15,5	47,5

Bron: CBS.

Ook bij de berm-, bos-, heide- en natuurbranden zijn brandstichting en vandalisme met 35 procent veel voorkomende oorzaken. Bij 39 procent van de buitenbranden is de oorzaak onbekend of niet opgegeven.

2.6 Directe financiële schade door brand

In 2006 is bij 59 procent van de branden sprake van financiële schade met in totaal een schadebedrag van 715 miljoen euro. Ten opzichte van 2005 is het schadebedrag met drie procent gedaald. De gemiddelde schade (per brand met schade) ligt in 2006 op 24 duizend euro. De hoogste gemiddelde schade per brand komt voor in de provincie Flevoland (126 duizend euro). Dit komt door een aantal branden met grote schade in deze provincie. Limburg is de provincie met de laagst gemiddelde schade (14 duizend euro).

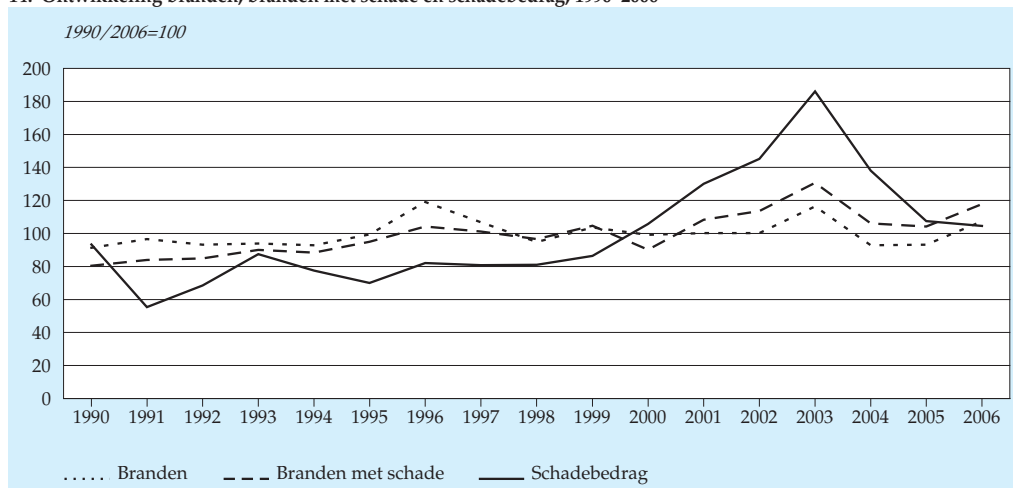
Staat 16
Branden en schade, per provincie en gemeentegroep

	Branden			Schade	
	totaal	zonder schade	met schade	totaal	gemiddeld per brand met schade
	<i>x 1 000</i>			<i>mln euro</i>	<i>1 000 euro</i>
1990	42,4	22,3	20,1	638	31,8
1995	46,1	22,5	23,6	479	20,3
2000	46,0	23,6	22,4	723	32,2
2004	43,0	16,6	26,4	944	35,8
2005	43,2	17,3	25,9	735	28,3
2006	49,8	20,4	29,3	715	24,4
Groningen	1,8	0,7	1,1	38	34,6
Friesland	1,6	0,5	1,1	39	37,1
Drenthe	1,5	0,3	1,2	21	17,5
Overijssel	3,3	0,6	2,7	52	19,6
Flevoland	1,2	0,7	0,5	59	126,0
Gelderland	5,4	2,3	3,1	72	22,9
Utrecht	3,6	1,4	2,1	39	18,3
Noord-Holland	7,4	3,2	4,3	113	26,5
Zuid-Holland	12,8	7,7	5,1	132	25,8
Zeeland	1,2	0,4	0,8	13	15,8
Noord-Brabant	6,5	1,7	4,8	100	20,7
Limburg	3,4	0,8	2,6	37	14,4
<i>Gemeenten naar aantal inwoners</i>					
250 000 of meer	7,6	4,8	2,8	80	28,6
150 000 tot 250 000	4,3	1,9	2,4	50	20,7
100 000 tot 150 000	6,0	3,1	2,9	48	16,7
50 000 tot 100 000	10,5	3,6	6,9	191	27,7
20 000 tot 50 000	14,6	5,0	9,7	237	24,5
Minder dan 20 000	6,7	2,1	4,7	108	23,2

Bron: CBS.

Naar grootte van gemeenten is in de vier grote steden de gemiddelde schade met 29 duizend euro het hoogst.

14. Ontwikkeling branden, branden met schade en schadebedrag, 1990-2006



Bron: CBS.

Bij schoorsteenbranden is de brandschade gemiddeld negenduizend euro en bij buitenbranden gemiddeld vierduizend euro. Kleine binnenbranden hebben een schade van gemiddeld 18 duizend euro, terwijl bij grote binnenbranden (die vooral plaats vinden in de industrie, landbouw en veeteelt) de schade uitkomt op gemiddeld 261 duizend euro.

Staat 17

Branden naar aard en schade, 2006

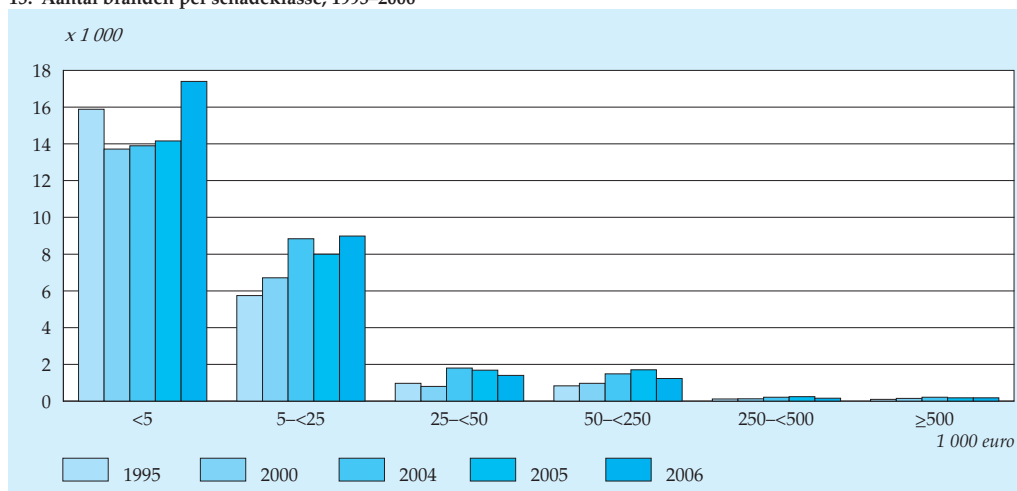
	Branden		Schade	
	totaal	met schade	totaal	gemiddeld per brand met schade
	<i>x 1 000</i>		<i>mln euro</i>	<i>1 000 euro</i>
Schoorsteenbrand	1,7	1,1	10	9,0
Buitenbrand	33,8	18,4	77	4,2
Kleine binnenbrand	12,2	7,9	139	17,6
Grote binnenbrand	2,1	1,9	488	260,7
Totaal	49,8	29,3	715	24,4

Bron: CBS.

De schade bij binnenbranden bedraagt 627 miljoen euro. Dit is 88 procent van het totale brandschadebedrag.

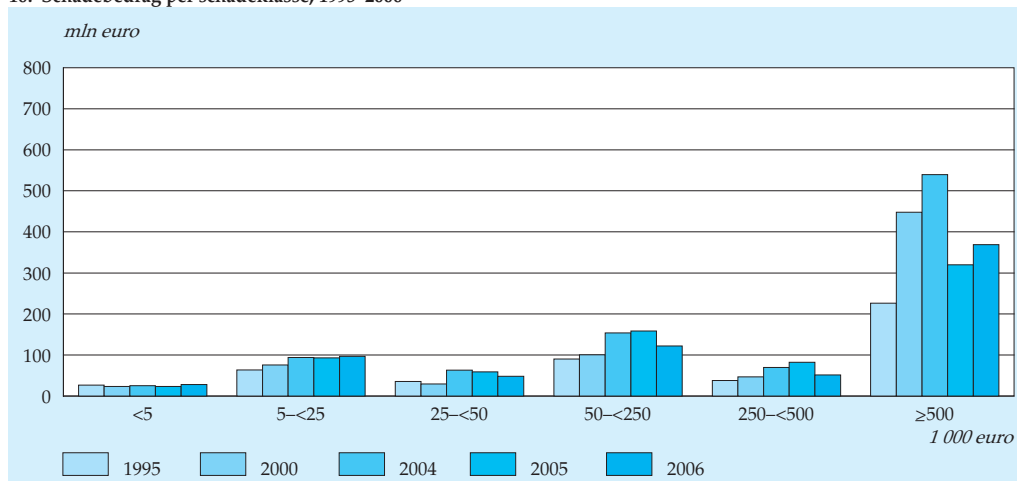
Van de financiële schade bij binnenbranden komt ruim de helft voor rekening van de sector 'industrie, landbouw of veeteelt', 19 procent komt voort uit branden in woongebouwen en 16 procent uit brand in een bijeenkomstgebouw. De gemiddelde schade is bij de eerstgenoemde categorie hoog: 300 duizend euro.

15. Aantal branden per schadeklasse, 1995-2006



Bron: CBS.

16. Schadebedrag per schadeklasse, 1995-2006



Bron: CBS.

Staat 18
Binnen- en buitenbranden met schade naar object en schadebedrag, 2006

	Branden	Schadebedrag		
		totaal	gemiddeld	
	<i>x 1 000</i>	<i>mln euro</i>	<i>%</i>	<i>1 000 euro</i>
Binnenbranden				
w.o.				
woongebouwen	5,1	119	19,0	23,2
w.o.				
etagewoning	0,6	11	1,8	18,6
portiekflat zonder doorgekoppeld balkon	0,2	4	0,7	18,1
vrijstaande woning	0,6	29	4,6	45,2
eengezinswoning in rij	1,9	36	5,7	18,7
grote villa	0,1	5	0,8	80,2
gevangenis, politiecel	0,1	0	0,0	2,3
w.o.				
politiebureau	0,0	0	0,0	5,0
logiesgebouw	0,1	4	0,6	30,0
w.o.				
hotel, motel	0,1	2	0,3	24,2
kantoorgebouw	0,2	12	1,9	60,4
onderwijsgebouw	0,2	19	3,1	85,1
w.o.				
basisschool	0,1	9	1,5	65,1
voortgezet-, beroepsonderwijs	0,1	4	0,6	61,2
gezondheidszorg	0,4	6	1,0	17,4
industrie, landbouw, veeteelt	1,1	325	51,8	300,2
w.o.				
metaal, fabriek, constructie	0,1	43	6,9	411,1
voedings- en genotmiddelen	0,1	39	6,2	631,4
stationsgebouw	0,0	5	0,9	157,4
bijeenkomstgebouw (ontmoeting, verzamel)	0,7	102	16,2	136,5
w.o.				
warenhuis	0,0	3	0,5	130,7
leegstaand	0,1	6	1,0	66,3
Totaal binnenbranden	9,8	627	100,0	64,0
Buitenbranden				
w.v.				
papier- vuilcontainer/ afvalbak, los afval	5,9	5	6,4	0,8
personenauto (incl. sloopauto)	1,1	3	3,7	2,5
overige auto's (incl. autobussen)	3,4	30	38,3	8,8
schepen, beroepsvaart	0,7	16	21,0	22,2
spoorwegmaterieel (rollend)	0,0	1	1,2	29,3
overige nijverheid/industrie	0,0	0	0,4	13,9
andere objecten	0,1	2	2,3	23,1
	7,2	21	26,7	2,9
Totaal buitenbranden	18,4	77	100,0	4,2

Bron: CBS.

Bij buitenbranden is het totale schadebedrag 77 miljoen euro. Hiervan komt bijna 40 procent voor rekening van personenauto's (incl. sloopauto's) en 21 procent voor rekening van overige auto's (waaronder autobussen en vrachtwagens). Bijna één op de vijf buitenbranden met schade betreft een personenauto. Bij deze branden bedraagt de schade gemiddeld 9 000 euro. Bij de overige auto's bedraagt de gemiddelde schade 22 duizend euro.

Hoewel het aantal branden met vijfhonderdduizend euro of meer schade slechts zes promille vormt van alle branden met schade, bedraagt de omvang van de schade, die zij in 2006 hebben veroorzaakt, meer dan de helft van het totale schadebedrag.

Staat 19
Branden met schade per schadeklasse

	1990	1995	2000	2004	2005	2006
	<i>x 1 000</i>					
Branden met schade						
tot 5 000 euro	14,0	15,9	13,7	13,9	14,2	17,4
5 000 tot 25 000 euro	4,3	5,7	6,7	8,8	8,0	9,0
25 000 tot 50 000 euro	0,8	1,0	0,8	1,8	1,7	1,4
50 000 tot 250 000 euro	0,9	0,8	1,0	1,5	1,7	1,2
250 000 tot 500 000 euro	0,1	0,1	0,1	0,2	0,2	0,2
500 000 euro en meer	0,1	0,1	0,1	0,2	0,2	0,2
Totaal	20,1	23,6	22,4	26,4	25,9	29,3
	<i>mln euro</i>					
Schadebedrag						
tot 5 000 euro	22,3	26,4	23,2	24,9	23,0	27,8
5 000 tot 25 000 euro	50,6	63,4	75,4	94,0	92,8	96,9
25 000 tot 50 000 euro	28,1	35,2	29,4	63,1	58,6	47,9
50 000 tot 250 000 euro	99,8	90,2	100,6	153,6	158,5	122,0
250 000 tot 500 000 euro	38,7	37,9	46,7	69,4	82,3	51,5
500 000 euro en meer	398,3	226,2	447,6	539,4	320,0	368,7
Totaal	637,9	479,4	723,0	944,5	735,2	714,8

Bron: CBS.

2.7 Slachtoffers en reddingen bij brand

Bij slachtoffers wordt onderscheid gemaakt tussen gewonden en doden. Gewonden zijn personen die ten gevolge van de brand naar een ziekenhuis zijn getransporteerd. Hieronder zijn ook brandweerlieden begrepen die hun werkzaamheden niet hebben kunnen vervolgen. Dodelijke slachtoffers zijn degenen die als gevolg van de brand binnen zes weken zijn overleden.

In 2006 zijn 1 153 personen slachtoffer geworden van brand. Er zijn 80 mensen bij brand omgekomen en 1 073 personen gewond geraakt.

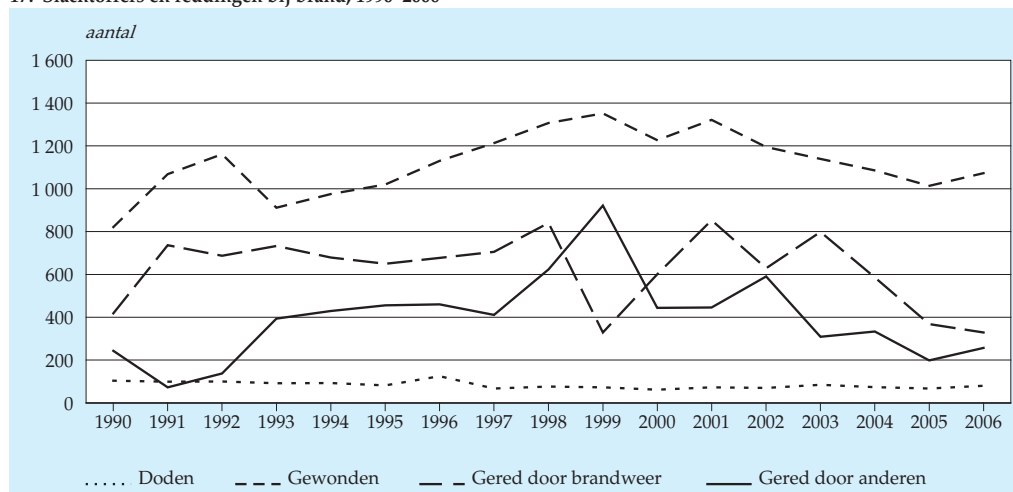
In 2006 zijn 586 personen bij een brand gered. In drie van de vijf gevallen gebeurde de redding door brandweerpersoneel. Het aantal geredde personen is praktisch even hoog als het jaar ervoor.

Staat 20
Slachtoffers en reddingen bij brand

	1990	1995	2000	2004	2005	2006
Doden	104	82	62	74	67	80
w.v.						
brandweerpersoneel	3	3	–	–	–	–
anderen	101	79	62	74	67	80
Gewonden	821	1 020	1 227	1 085	1 013	1 073
w.v.						
brandweerpersoneel	90	41	14	15	8	16
anderen	731	979	1 213	1 070	1 005	1 057
Reddingen	661	1 106	1 045	920	567	586
w.v. door						
brandweerpersoneel	418	650	601	586	368	329
anderen	243	456	444	334	199	257

Bron: CBS.

17. Slachtoffers en reddingen bij brand, 1990–2006



Bron: CBS.

2.8 Branden in woningen

Onder woningen worden de volgende typen woonruimten begrepen: etagewoning, portiekflat, portiekwoning, duplexwoning, vrijstaande woning, eengezinswoning, galerijflat, hoogbouwflat en (grote) villa. Verzorgingstehuizen e.d. worden niet als woning beschouwd.

Staat 21
Branden met schade in woningen

	Woning- voorraad	Branden		Schadebedrag			per woning- brand met schade
		totaal	per 1 000 woningen	totaal	per woning		
					lopende prijzen	constante prijzen (2006=100)	
	<i>x 1 000</i>		<i>abs.</i>	<i>mln euro</i>	<i>euro</i>		<i>1 000 euro</i>
1990	5 802	5,3	0,91	56,9	9,82	14,90	10,7
1995	6 192	6,0	0,97	66,5	10,75	14,30	11,1
2000	6 590	5,2	0,80	80,5	12,21	14,90	15,3
2004	6 810	4,3	0,64	103,8	15,24	15,71	23,9
2005	6 859	4,1	0,59	117,7	17,17	17,10	28,9
2006	6 912	4,2	0,60	97,3	14,07	14,07	23,3

Bron: CBS.

2.8.1 Opkomsttijd bij branden in woningen

In het brandbeveiligingsconcept voor woongebouwen en woningen wordt er van uitgegaan dat de brandweer binnen acht minuten na melding ter plaatse is. Bij 44 procent van de woningbranden lukt het de brandweer om aan deze voorschriften te voldoen. Landelijk gezien is dit aandeel in de periode 2000–2006 met 21 procentpunten gedaald. De opkomsttijden zijn relatief lang bij grote villa's en vrijstaande woningen en relatief kort bij etagewoningen, portiekflats en portiekwoningen. In de Randstadprovincies (Noord- en Zuid-Holland) is de opkomsttijd voor de hele periode 1990–2006 betrekkelijk gunstig. Het aandeel van de branden met een opkomsttijd van minder dan acht minuten ligt daar in alle jaren duidelijk ruim boven het landelijk gemiddelde. In de vier grote steden ligt in 2006 het aandeel van de woningbranden, waarbij een opkomsttijd van minder dan acht minuten wordt gehaald, met 68 procent ver boven het landelijk gemiddelde. Het personeel is hier veelal op de kazerne aanwezig. Ook is hier sprake van een hoge woningdichtheid en zijn er gemiddeld meer brandweerkazernes per vierkante kilometer.

Staat 22

Branden in woningen met een opkomsttijd ≤ 7 minuten, naar soort woning ¹⁾

	1990	1995	2000	2004	2005	2006
	%					
Etagewoning	77	85	81	64	63	62
Portiekflat	.	76	75	55	55	60
Portiekwoning	.	89	79	69	70	61
Duplexwoning	.	67	54	40	38	42
Vrijstaande woning	.	49	40	26	19	23
Eengezinswoning in rij	76	67	58	40	40	37
Galerijflat	.	73	66	50	47	56
Hoogbouwflat (in pandige gang)	81	77	67	47	54	49
Grote villa	.	78	57	34	40	34
Totaal	78	71	65	46	45	44

Bron: CBS.

¹⁾ Percentage van het totaal aantal branden in de betreffende rubriek.

Staat 23

Branden in woningen, waaronder met een opkomsttijd ≤ 7 minuten, per provincie en gemeentegroep

	Alle branden in woningen						W.o. met opkomsttijd ≤ 7 minuten					
	1990	1995	2000	2004	2005	2006	1990	1995	2000	2004	2005	2006
	<i>x 1 000</i>						%					
Groningen	0,2	0,3	0,2	0,2	0,1	0,2	54	54	59	33	21	32
Friesland	0,2	0,2	0,2	0,1	0,1	0,2	66	47	46	26	28	35
Drenthe	0,1	0,2	0,1	0,1	0,2	0,1	58	47	43	29	27	24
Overijssel	0,3	0,4	0,4	0,3	0,3	0,3	73	66	51	38	46	35
Flevoland	0,1	0,1	0,1	0,1	0,1	0,1	54	55	54	39	32	20
Gelderland	0,6	0,7	0,7	0,5	0,5	0,5	73	62	56	34	34	33
Utrecht	0,5	0,5	0,5	0,4	0,3	0,4	78	75	65	42	35	36
Noord-Holland	1,4	1,5	1,3	0,8	0,7	0,9	85	85	76	57	55	55
Zuid-Holland	1,7	1,7	1,9	1,6	1,5	1,7	88	79	77	62	60	58
Zeeland	0,1	0,1	0,1	0,1	0,1	0,1	73	57	48	24	11	11
Noord-Brabant	0,8	0,9	0,9	0,7	0,7	0,7	71	61	55	37	35	36
Limburg	0,4	0,4	0,4	0,3	0,3	0,3	66	57	45	31	36	42
Nederland	6,6	7,1	6,8	5,4	5,1	5,4	78	71	65	46	45	44
<i>Gemeenten naar aantal inwoners</i>												
250 000 of meer	1,5	1,5	1,5	1,3	1,2	1,2	93	91	88	70	70	68
150 000 tot 250 000	0,6	0,7	0,8	0,6	0,5	0,5	80	76	63	47	42	43
100 000 tot 150 000	0,9	0,9	0,9	0,6	0,6	0,6	83	76	70	52	53	50
50 000 tot 100 000	1,1	1,2	1,2	1,0	0,9	1,1	76	69	61	45	44	47
20 000 tot 50 000	1,4	1,7	1,5	1,3	1,4	1,5	66	56	49	30	27	27
Minder dan 20 000	1,0	1,1	0,9	0,6	0,6	0,6	68	60	53	29	30	30

Bron: CBS.

2.8.2 Woningbranden naar oorzaak

In 2006 zijn meer dan 5 400 woningbranden door de brandweer geregistreerd. Een stijging van zeven procent in vergelijking met 2005. Één op de drie branden in etagewoningen is een gevolg van een defect of verkeerd gebruik van een apparaat zoals een wasdroger, frituurpan, televisie of fornuis. Bij eengezinswoningen in rij is dit bij 38 procent van de branden het geval. In hoogbouwflats is, naast de hiervoor genoemde oorzaak, brandstichting een veel voorkomende oorzaak.

Staat 24
Branden in woningen naar soort woning en oorzaak¹⁾

	1990	1995	2000	2004	2005	2006
	<i>x 1 000</i>					
Totaal	6,6	7,1	6,8	5,4	5,1	5,4
w.o.						
etagewoning	4,8	1,4	1,4	1,0	0,9	0,9
eengezinswoning in rij	0,7	2,5	2,5	2,1	2,1	2,3
hoogbouwflat (inpandige gang)	1,1	0,3	0,2	0,2	0,1	0,1
	<i>%</i>					
Etagewoning						
Brandstichting	13	8	9	12	9	9
Spelen met vuur door kinderen	6	2	3	2	2	2
Roken	3	4	4	3	3	2
Defect/verkeerd gebruik apparaat/produkt	51	36	34	30	33	32
Overig	10	32	30	30	29	29
Onbekend	15	18	20	23	24	26
Eengezinswoning in rij						
Brandstichting	12	8	9	7	6	7
Spelen met vuur door kinderen	7	4	3	1	1	2
Roken	3	3	3	2	3	3
Defect/verkeerd gebruik apparaat/produkt	52	45	43	38	40	38
Overig	10	26	26	29	29	29
Onbekend	15	14	16	22	22	23
Hoogbouwflat (inpandige gang)						
Brandstichting	31	25	30	22	23	16
Spelen met vuur door kinderen	14	11	3	1	0	2
Roken	5	3	4	2	8	5
Defect/verkeerd gebruik apparaat/produkt	30	23	24	32	28	27
Overig	4	17	25	19	19	25
Onbekend	16	20	14	23	22	26

Bron: CBS.

¹⁾ Vanaf 1993 is de uitsplitsing van woningen gewijzigd.

2.8.3 Woningbranden naar schade

In 2006 bedroeg de schade bij branden in woningen 97 miljoen euro. Ten opzichte van 2005 betekent dit een daling van 17 procent.

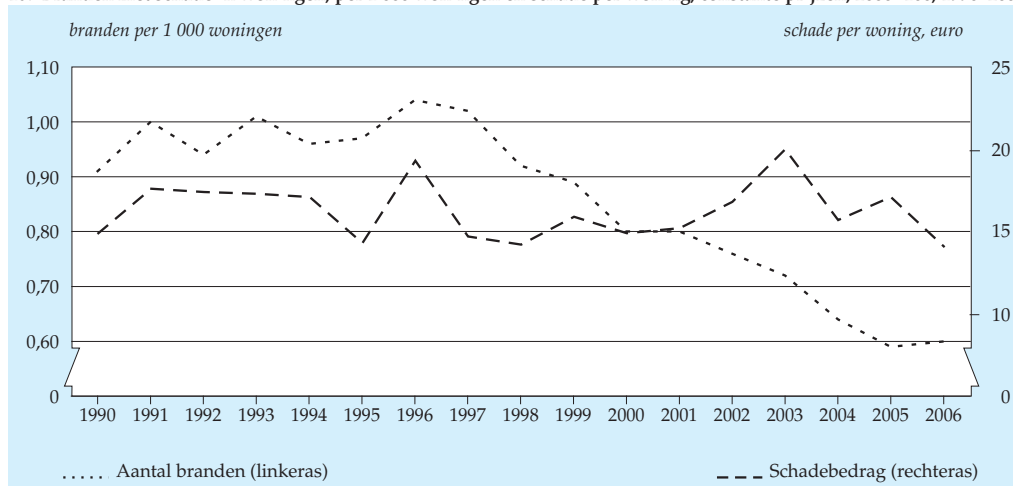
De schade bij woningbranden is het hoogst bij branden in eengezinswoningen in rij. Deze categorie heeft met 37 procent het grootste aandeel in de totale schade. De schade bedraagt in 2006 bijna 36 miljoen euro. In 2000 was nog bij 8 op de 10 000 bestaande woningen sprake van schade door brand. In 2006 is deze verhouding 6 per 10 000 woningen, ongeveer even hoog als het jaar ervoor. De dalende tendens wordt veroorzaakt door een dalend aantal woningbranden bij een toenemende woningvoorraad. Dit kan onder andere te maken hebben met een grotere toepassing van brandmelders en zwaardere brandveiligheidsvoorschriften. De gemiddelde schade per woning wordt verkregen door de totale schade bij woningbranden af te zetten tegen de gehele woningvoorraad. In 2006 komt dit bedrag uit op 14 euro per woning. Ten opzichte van het jaar ervoor een daling van 18 procent. De 'schade per woning in constante prijzen' is verkregen door deze gemiddelde schade per woning te corrigeren voor de prijsontwikkeling van particuliere inboedels. Daarvoor is het waarde indexcijfer voor verzekering van inboedels van het Verbond van Verzekeraars gebruikt (2006=100). Op basis van constante prijzen daalt de schade per woning in 2006 ook met 18 procent ten opzichte van 2005.

Staat 25
Schade bij branden in woningen, naar soort woning

	1990	1995	2000	2004	2005	2006
<i>mln euro</i>						
Etagewoning	44,2	10,6	11,5	12,9	14,9	11,3
Portiekflat zonder doorgekoppeld balkon	.	4,3	4,9	5,5	3,7	4,3
Portiekflat met doorgekoppeld balkon	.	1,1	2,0	0,7	1,0	0,5
Portiekwoning	.	1,2	1,8	2,1	1,7	2,5
Duplexwoning	.	1,8	4,1	1,9	1,2	2,3
Vrijstaande woning	.	16,5	18,1	34,4	42,8	28,6
Eengezinswoning in rij	6,7	24,0	28,6	34,1	35,8	35,8
Galerijflat	.	3,2	4,4	5,2	5,2	5,6
Hoogbouwflat (in pandige gang)	6,1	1,1	2,3	1,3	0,9	1,4
Grote villa	.	2,6	2,8	5,8	10,6	5,0
Totaal	56,9	66,5	80,5	103,8	117,7	97,3

Bron: CBS.

18. Branden met schade in woningen, per 1 000 woningen en schade per woning, constante prijzen, 2006=100, 1990-2006

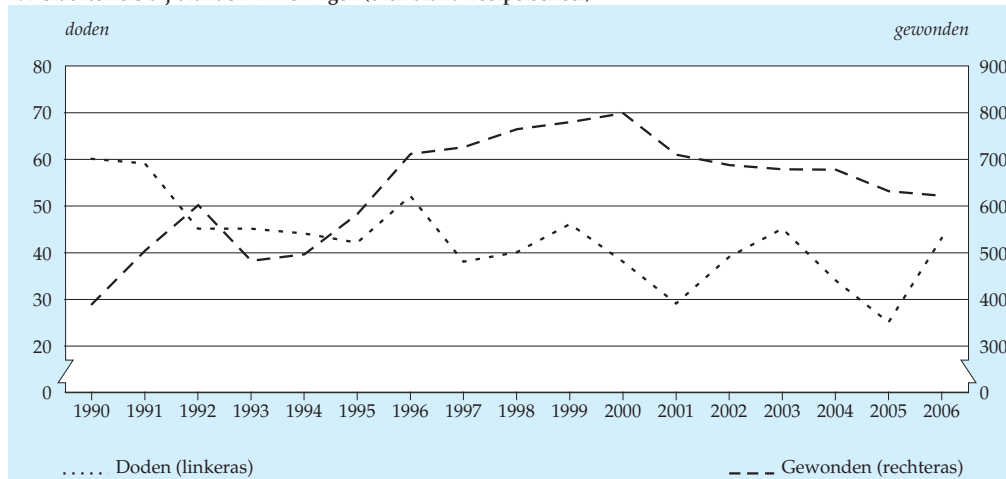


Bron: CBS.

2.8.4 Slachtoffers bij branden in woningen

In 2006 zijn 43 dodelijke slachtoffers bij branden in woningen gevallen. Van alle dodelijke slachtoffers bij brand is meer dan de helft slachtoffer bij een woningbrand. Het aantal gewonden bij branden in woningen bedraagt in het verslagjaar 622. In het jaar 2000 werden nog bijna 800 gewonden in woningen geteld. In eengezinswoningen en in een rij zijn 247 gewonden (40%) gevallen en in etagewoningen 133 (21%).

19. Slachtoffers bij branden in woningen (excl. brandweerpersoneel)



Bron: CBS.

Staat 26
Doden en gewonden bij branden in woningen (excl. brandweerpersoneel)

	1990	1995	2000	2004	2005	2006
Doden						
Etagewoning	41	7	5	7	4	4
Portiekflat zonder doorgekoppeld balkon	.	2	3	-	2	1
Portiekflat met doorgekoppeld balkon	.	2	1	2	-	1
Portiekwoning	.	1	3	1	6	3
Duplexwoning	.	2	-	2	-	-
Vrijstaande woning	.	8	3	2	3	7
Eengezinswoning in rij	12	16	21	16	3	24
Galerijflat	.	1	1	3	3	2
Hoogbouwflat (in pandige gang)	7	1	1	1	2	-
Grote villa	.	2	-	-	2	1
Totaal doden	60	42	38	34	25	43
Gewonden						
Etagewoning	305	127	204	138	159	133
Portiekflat zonder doorgekoppeld balkon	.	87	84	92	75	62
Portiekflat met doorgekoppeld balkon	.	26	25	19	13	15
Portiekwoning	.	31	19	40	31	34
Duplexwoning	.	13	19	15	8	21
Vrijstaande woning	.	43	33	36	18	43
Eengezinswoning in rij	47	178	315	224	262	247
Galerijflat	.	49	61	72	43	52
Hoogbouwflat (in pandige gang)	38	23	33	36	22	9
Grote villa	.	6	6	6	1	6
Totaal gewonden	390	583	799	678	632	622

Bron: CBS.

3. Hulpverlening

3.1 Algemeen

De brandweer verleent hulp bij onder andere ongelukken en rampen. Het gaat om werkzaamheden zoals redding, bevrijding en bestrijding wateroverlast. In paragraaf 3.2 wordt de kerninformatie over hulpverleningen door de brandweer gegeven en in paragraaf 3.3 wordt de aard van de hulpverleningen belicht. In paragraaf 3.4 wordt ten slotte nader ingegaan op de eerste hulp aan en redding van slachtoffers.

Per hulpverlening kunnen door de brandweer meerdere werkzaamheden worden verricht. Hierdoor kan een optelling over de afzonderlijke werkzaamheden of activiteiten hoger uitkomen dan het vermelde totaal van het daarbij behorend aantal hulpverleningen (staten 30 t/m 33).

De hulpverleningen die in dit hoofdstuk zijn vermeld, zijn exclusief loos alarm.

Staat 27
Hulpverleningen per provincie en gemeentegroep

	1990	1995	2000	2004	2005	2006
	<i>x 1 000</i>					
Groningen	1,1	1,0	1,0	1,0	0,9	1,0
Friesland	0,7	0,7	1,0	1,0	1,0	0,9
Drenthe	0,9	0,9	1,0	0,9	1,1	1,0
Overijssel	1,6	1,9	2,0	2,0	2,0	2,3
Flevoland	0,7	0,4	0,7	0,7	0,6	0,7
Gelderland	3,2	3,5	4,3	4,4	4,1	4,0
Utrecht	1,7	1,9	2,8	2,8	2,2	2,6
Noord-Holland	6,4	6,8	7,1	8,8	8,0	9,6
Zuid-Holland	8,3	8,9	10,9	10,8	9,6	10,5
Zeeland	0,6	0,4	0,6	0,7	0,7	0,6
Noord-Brabant	4,4	4,2	5,0	4,7	4,5	4,7
Limburg	4,5	3,1	3,0	2,4	2,3	2,2
Nederland	34,1	33,7	39,4	40,2	36,9	40,0
<i>Gemeenten naar aantal inwoners</i>						
250 000 of meer	5,5	6,5	7,7	9,2	8,9	10,4
150 000 tot 250 000	2,4	2,4	3,4	3,3	2,9	3,2
100 000 tot 150 000	5,4	4,8	5,4	5,2	4,1	4,3
50 000 tot 100 000	6,7	6,1	6,3	7,1	6,6	7,6
20 000 tot 50 000	7,8	7,0	9,6	9,1	9,3	9,5
Minder dan 20 000	6,3	7,0	7,1	6,2	5,0	4,9

Bron: CBS.

Het aantal doden bij hulpverleningen door de brandweer in 2006 is mede bepaald aan de hand van gegevens verkregen van het Openbaar Ministerie. Door een nieuw zicht op onze vragenlijst is het aantal geredde personen bij hulpverlening met terugwerkende kracht tot 1985 gecorrigeerd.

Niet alle gemeenten leveren (continu) gegevens aan. Deze gegevens worden door het CBS bijgeschat. (zie ook paragraaf 1.1).

3.2 Kerninformatie

In 2006 heeft de brandweer 40 duizend door de brandweer als terecht beoordeelde verzoeken om hulpverlening ontvangen, 3 100 meer dan in 2005. Het aantal hulpverleningen per honderdduizend inwoners ligt in de vier grote steden aanmerkelijk hoger dan in de overige gemeenten. In de vier grote steden is dit verhoudingsgetal drie keer zo hoog als in gemeenten met tussen de 20 en 50 duizend inwoners. Net als in voorgaande jaren varieert het aantal hulpverleningen per honderdduizend inwoners regionaal sterk. In Zuid-Holland hebben in 2006 relatief twee keer zoveel hulpverleningen plaats gevonden als in Drenthe.

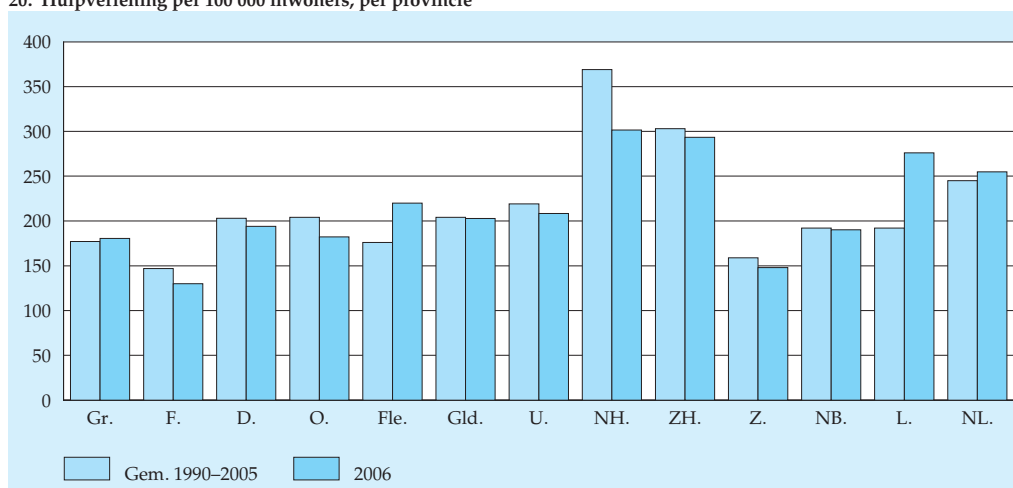
Staat 28
Hulpverleningen per 100 000 inwoners, per provincie en gemeentegroep

	1990	1995	2000	2004	2005	2006
Groningen	198	173	176	175	160	177
Friesland	116	113	164	157	150	147
Drenthe	204	198	222	181	222	203
Overijssel	159	178	186	185	180	204
Flevoland	321	154	230	198	165	176
Gelderland	180	187	226	225	207	204
Utrecht	172	178	250	237	192	219
Noord-Holland	268	276	280	341	308	369
Zuid-Holland	257	268	322	312	277	303
Zeeland	174	111	154	175	175	159
Noord-Brabant	202	184	211	195	188	192
Limburg	407	277	261	208	198	192
Nederland	229	218	249	247	226	245
<i>Gemeenten naar aantal inwoners</i>						
250 000 of meer	318	366	438	443	428	500
150 000 tot 250 000	326	309	268	238	211	227
100 000 tot 150 000	413	256	288	323	253	262
50 000 tot 100 000	259	253	266	251	231	261
20 000 tot 50 000	200	172	192	172	167	168
Minder dan 20 000	137	153	196	206	181	187

Bron: CBS.

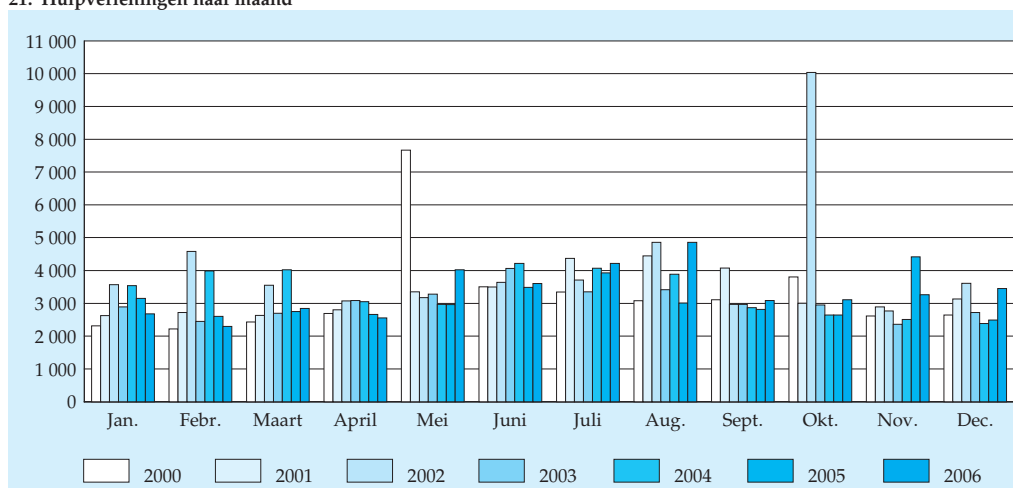
De meeste hulpverleningen werden in de maand augustus verricht. Dit werd veroorzaakt door veel wateroverlast in die maand.

20. Hulpverlening per 100 000 inwoners, per provincie



Bron: CBS.

21. Hulpverleningen naar maand



Bron: CBS.

Staat 29
Hulpverleningen naar maand

	1990	1995	2000	2004	2005	2006
	<i>x 1 000</i>					
Totaal	34,1	33,7	39,4	40,2	36,9	40,0
Januari	3,8	3,2	2,3	3,5	3,2	2,7
Februari	4,2	2,3	2,2	4,0	2,6	2,3
Maart	3,3	2,7	2,4	4,0	2,7	2,8
April	2,2	2,3	2,7	3,1	2,7	2,6
Mei	2,5	3,0	7,7	3,0	3,0	4,0
Juni	2,7	2,9	3,5	4,2	3,5	3,6
Juli	2,8	3,9	3,3	4,1	3,9	4,2
Augustus	3,1	3,3	3,1	3,9	3,0	4,9
September	2,5	2,9	3,1	2,9	2,8	3,1
Oktober	2,4	2,5	3,8	2,6	2,6	3,1
November	2,2	2,2	2,6	2,5	4,4	3,3
December	2,3	2,6	2,6	2,4	2,5	3,5

Bron: CBS.

3.3 Aard van de hulpverlening

In 2006 blijkt, bij aankomst, bij zeven procent van de 40 duizend terechte verzoeken om hulpverleningen geen hulp (meer) nodig te zijn (er was dan wel een nood-situatie, maar deze was bij aankomst al opgelost). Van de hulpverleningen had ruim 14 procent betrekking op het bestrijden van wateroverlast of stormschade. Daarnaast had 13 procent betrekking op het bevrijden of redden van personen en acht procent op het reinigen van wegen of terreinen. Een andere veel voorkomende werkzaamheid was het bevrijden van dieren.

Hulpverleningen kunnen plaats vinden in en aan gebouwen maar ook in de open ruimte. Van alle hulpverleningen heeft 43 procent betrekking op gebouwen. Van deze 17 duizend hulpverleningen heeft 71 procent plaats gevonden in of aan woongebouwen. Bij de hulpverlening in of aan woongebouwen bestaan de werkzaamheden voor een groot deel uit het bestrijden van wateroverlast (17%), bevrijden of redden van personen (15%) en het openen van deuren (12%).

Van de hulpverleningen in de open ruimte heeft 39 procent betrekking op wegen, straten, bermen of terreinen. De verrichte werkzaamheden hierbij zijn in een kwart van de gevallen het reinigen van wegen of terreinen en in één op de vijf gevallen het bestrijden van wateroverlast of stormschade. Bijna 20 procent van de hulpverleningen in de open ruimte vond plaats bij personenauto's. De werkzaamheden hieromvatten voornamelijk het bevrijden of redden van personen (36%), het reinigen van wegen of terreinen (11%) en het bergen of verwijderen van auto's (9,5%). Bij 12 procent van de verzoeken met betrekking tot personenauto's was geen hulp

(meer) nodig na aankomst van de brandweer. Wellicht doordat passanten of politie reeds geholpen hebben. Het bestrijden van stormschade en wateroverlast vertonen een wisselend verloop afhankelijk van de weersgesteldheid in een jaar.

Staat 30
Hulpverleningen naar aard, per provincie en gemeentegroep ¹⁾

	Totaal	Geen hulp (meer) nodig	Bevrijden of redden van personen	Bergen of verwijderen van auto e.d.	Reinigen van wegen of terreinen	Openen van deuren	Bestrijden van wateroverlast of stormschade	Bevrijden van dieren	Andere werkzaamheden (incl. onbekend)
<i>x 1 000</i>									
1990	34,1	3,2	4,5	1,5	6,1	3,0	9,0	2,1	8,5
1995	33,7	2,4	5,9	1,7	7,3	2,5	5,1	3,4	7,2
2000	39,4	2,3	6,3	1,4	7,4	2,4	8,5	2,8	11,4
2004	40,2	2,9	5,7	0,9	4,7	1,8	8,9	2,6	14,9
2005	36,9	2,3	4,8	0,7	3,5	1,7	5,5	2,5	17,8
2006	40,0	2,7	5,2	0,7	3,2	2,0	5,7	2,6	19,9
Groningen	1,0	0,1	0,2	0,0	0,1	0,1	0,1	0,1	0,4
Friesland	0,9	0,1	0,1	0,0	0,1	0,0	0,1	0,1	0,4
Drenthe	1,0	0,1	0,1	0,0	0,1	0,0	0,1	0,1	0,6
Overijssel	2,3	0,1	0,2	0,0	0,1	0,1	0,1	0,1	1,7
Flevoland	0,7	0,1	0,1	0,0	0,0	0,0	0,1	0,0	0,3
Gelderland	4,0	0,3	0,6	0,1	0,6	0,2	0,6	0,3	1,6
Utrecht	2,6	0,2	0,3	0,0	0,3	0,1	0,3	0,2	1,2
Noord-Holland	9,6	0,7	1,5	0,1	0,5	0,7	1,8	0,6	4,2
Zuid-Holland	10,5	0,8	1,3	0,1	0,5	0,6	1,7	0,7	5,2
Zeeland	0,6	0,0	0,1	0,0	0,1	0,0	0,0	0,0	0,4
Noord-Brabant	4,7	0,3	0,5	0,1	0,5	0,2	0,4	0,2	2,7
Limburg	2,2	0,1	0,2	0,0	0,3	0,0	0,3	0,1	1,3
<i>Gemeenten naar aantal inwoners</i>									
250 000 of meer	10,4	0,8	1,6	0,1	0,4	0,8	2,1	0,4	4,6
150 000 tot 250 000	3,2	0,2	0,5	0,0	0,2	0,3	0,3	0,2	1,7
100 000 tot 150 000	4,3	0,2	0,6	0,1	0,3	0,3	0,7	0,3	1,9
50 000 tot 100 000	7,6	0,4	0,9	0,1	0,5	0,3	0,9	0,4	4,3
20 000 tot 50 000	9,5	0,7	1,1	0,2	1,1	0,3	1,1	0,7	5,0
Minder dan 20 000	4,9	0,4	0,6	0,2	0,6	0,1	0,6	0,6	2,3

Bron: CBS.

¹⁾ Het is mogelijk dat in of op een object meerdere werkzaamheden zijn verricht.

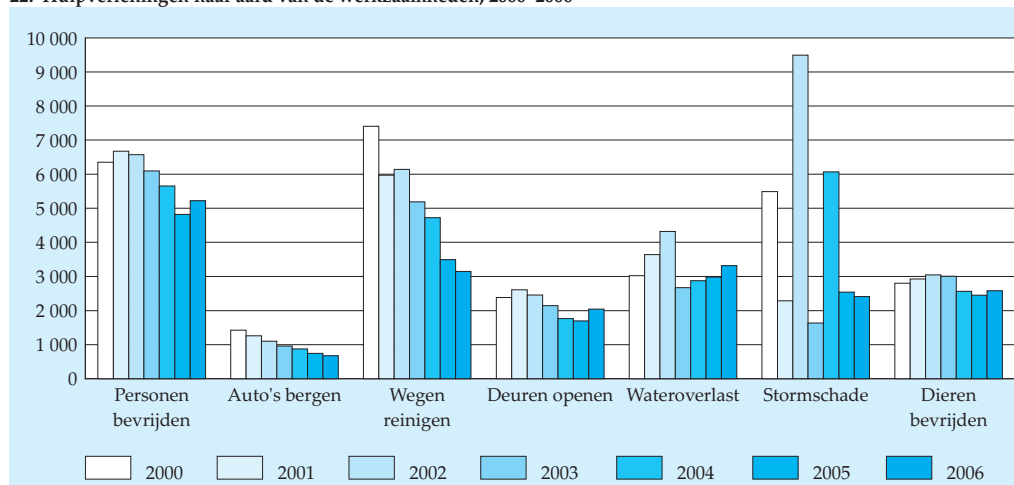
Staat 31
Hulpverleningen (gebouwen) naar object en aard van de verrichte werkzaamheden, 2006¹⁾

	Totaal	Geen hulp (meer) nodig	Bevrijden of redden van personen	Openen van deuren	Bestrijden van		Bevrijden van dieren	Andere werkzaamheden	Onbekend
					wateroverlast	stormschade			
	x 1 000	%							
Woongebouwen	12,3	5,4	15,3	11,9	16,7	3,3	2,3	26,6	21,9
Gebouwen chemische industrie	0,1	4,7	10,9	–	3,1	–	–	28,1	53,1
Gebouwen overige industrie	0,5	11,3	9,5	5,0	9,1	4,3	1,4	35,1	28,5
Werkplaatsen	0,1	2,8	2,8	4,2	18,3	4,2	5,6	29,6	33,8
Winkels	0,6	11,3	9,8	4,5	23,9	6,5	1,2	21,1	25,6
Onderwijs gebouwen	0,2	2,8	15,5	3,3	15,5	5,0	1,7	29,8	27,1
Zieken-, bejaarden-, verzorgingshuis	0,6	4,7	24,1	9,6	7,4	1,5	0,7	26,4	31,1
Horecabedrijven	0,3	6,2	10,3	4,7	23,0	7,4	2,9	22,1	26,5
Andere	1,7	7,1	18,8	9,1	10,1	5,3	4,0	22,7	28,4
Onbekend	0,9	6,4	24,4	13,0	7,5	3,6	2,9	24,0	20,7
Totaal	17,3	5,9	15,9	10,8	15,3	3,7	2,4	26,1	23,4

Bron: CBS.

¹⁾ Het is mogelijk dat in of op een object meerdere werkzaamheden zijn verricht.

22. Hulpverleningen naar aard van de werkzaamheden, 2000–2006



Bron: CBS.

Staat 32

Hulpverleningen (geen gebouwen) naar object en aard van de verrichte werkzaamheden, 2006¹⁾

	Totaal	Geen hulp (meer) nodig	Bevrijden of redden van personen	Bergen of ver- ren van auto e.d.	Reini- gen van of ter- reinen	Ope- ren van deuren	Bestrijden van water- over- last	storm- schade	Bevrij- den van die- ren	Ber- gen van een lijk	Andere werk- zaam- heden (incl. on- bekend)
	x 1 000	%									
Woonschip	0,0	6,5	2,2	-	-	-	23,9	2,2	-	-	71,7
Wegen, straten, bermen, terreinen	8,9	4,5	2,3	1,0	25,3	0,3	6,0	14,2	4,8	0,3	44,2
Personenauto	4,4	12,1	35,6	9,5	10,8	2,1	0,0	0,9	0,5	1,5	43,9
Andere motorvoertuigen	0,9	9,3	17,3	7,6	17,2	1,0	-	1,2	0,8	2,3	60,0
Spoorwegmateriaal	0,2	10,1	3,2	0,5	13,2	1,6	-	-	-	19,6	66,7
Scheepvaart	0,2	7,0	10,5	0,6	-	-	6,4	1,7	-	-	78,5
Opslagterreinen	0,1	11,2	2,0	-	5,1	1,0	-	-	1,0	-	79,6
Water	2,1	12,1	6,0	2,4	0,1	-	1,4	0,1	30,1	4,3	45,2
Andere	4,6	5,8	7,2	0,6	2,5	0,6	1,2	8,0	17,7	0,7	58,1
Onbekend	1,4	8,4	6,1	0,8	6,5	0,8	1,8	5,7	19,5	1,0	51,1
Totaal	22,7	7,5	10,9	2,9	13,7	0,8	2,9	7,8	9,6	1,3	48,7

Bron: CBS.

¹⁾ Het is mogelijk dat in of op een object meerdere werkzaamheden zijn verricht.

3.4 Slachtoffers, reddingen en eerste hulp

In 2006 zijn bij hulpverleningsactiviteiten 4 285 slachtoffers betrokken, zeven procent minder dan in het voorgaande jaar. De dalende tendens vanaf 2001 wordt hiermee verder voortgezet.

Het aantal dodelijke slachtoffers (639) is ten opzichte van 2005 met tien procent gestegen. Een stijgende tendens is echter niet zichtbaar. Van de dodelijke slachtoffers is 30 procent overleden als gevolg van beknelling en 15 procent door verdrinking of verstikking. Bij 55 procent van het aantal dodelijke slachtoffers is sprake van een andere oorzaak of is de oorzaak onbekend.

Het aantal gewonden bij hulpverleningsactiviteiten is ten opzichte van 2005 gedaald met negen procent. Bij 56 procent van de gewonden was sprake van bevrijden of redden van personen. Van de gewonden heeft 21 procent kneuzingen en/of breuken als belangrijkste letsel, bij zeven procent van de gewonden zijn snijwonden het belangrijkste letsel.

Het aantal reddingen is ten opzichte van 2005 gestegen tot 8 380. Van deze reddingen is 89 procent uitgevoerd door brandweerpersoneel.

In 2006 is 3 170 keer eerste hulp verleend, 314 keer minder dan in het jaar daarvoor. In driekwart van de gevallen wordt de eerste hulp verleend door een arts of ambulancepersoneel en in 18 procent van de gevallen door de brandweer.

Staat 33

Slachtoffers en reddingen bij hulpverlening¹⁾, naar aard van de verrichte werkzaamheden, 2006 2)

	Totaal	Geen hulp (meer) nodig	Bevrijden of redden van personen	Bergen of verwijderen van auto e.d.	Reinigen van wegen of terreinen	Openen van deuren	Bergen van een lijk	Overig
Doden	639	25	193	54	93	32	330	161
w.v. door								
beknelling	192	7	103	34	41	8	74	47
verdrinking/verstikken	96	1	21	4	–	4	67	22
anders/onbekend	351	17	69	16	52	20	189	92
Gewonden	3 646	210	2 027	266	342	167	103	1 440
w.v. door								
kneuzingen/breuken	756	59	493	72	77	16	16	211
snijwonden	254	22	140	38	53	9	8	73
bedwelming	98	1	27	1	2	6	–	71
ander/onbekend letsel	2 538	128	1 367	155	210	136	79	1 085
Reddingen	8 380	205	7 156	287	386	710	114	1 189
w.v. door								
brandweerpersoneel	7 463	64	6 695	214	285	683	91	881
anderen	917	141	461	73	101	27	23	308
Eerste hulp	3 170	214	1 788	242	333	105	93	1 209
w.v. door								
brandweerpersoneel	570	14	369	17	32	28	15	213
arts/ambulancepersoneel	2 395	171	1 329	208	280	72	72	917
anderen	205	29	90	17	21	5	6	79

Bron: CBS.

¹⁾ Exclusief brandweerlieden in functie.

²⁾ Het is mogelijk dat per slachtoffer meerdere werkzaamheden zijn verricht.

Acht van de tien dodelijke slachtoffers bij hulpverlening zijn aangetroffen in de categorie geen gebouwen en hiervan weer 30 procent in een personenauto en 20 procent in water.

In het jaar 2006 zijn in de categorie gebouwen 129 dodelijke slachtoffers geregistreerd, waarvan bijna driekwart in woongebouwen.

Het aantal gewonden in de categorie geen gebouwen bedraagt meer dan 2 650, zes procent minder dan in 2005.

Meer dan de helft (56%) van het aantal reddingen in 2006 zijn reddingen in/uit een gebouw.

Bijna de helft van de personen aan wie eerste hulp is verleend is aangetroffen in/bij personenauto's en 20 procent in of bij woongebouwen.

Staat 34
Slachtoffers en reddingen bij hulpverlening ¹⁾, naar object, 2006

	Gebouwen			Geen gebouwen			
	Totaal	w.o.		Totaal	w.o.		
		woon- ge- bou- wen	gebou- wen chem. indu- strie		wegen straten terrei- nen e.d.	perso- nen auto's	water
Doden	129	96	1	510	69	153	102
w.v. door							
beknelling	25	13	1	167	23	86	6
verdrinking/verstikken	5	5	–	91	4	8	66
anders/onbekend	99	78	–	252	42	59	30
Gewonden	990	736	–	2 656	272	1 623	87
w.v. door							
kneuzingen/breuken	102	80	–	654	33	472	3
snijwonden	35	25	–	219	14	170	2
bedwelming	53	30	–	45	2	9	3
ander/onbekend letsel	800	601	–	1 738	223	972	79
Reddingen	4 680	3 290	10	3 700	277	2 267	201
w.v. door							
brandweerpersoneel	4 375	3 095	10	3 088	230	1 882	153
anderen	305	195	–	612	47	385	48
Eerste hulp	794	638	1	2 376	221	1 531	80
w.v. door							
brandweerpersoneel	209	181	1	361	56	156	14
arts/ambulancepersoneel	546	429	–	1 849	139	1 308	52
anderen	39	28	–	166	26	67	14

Bron: CBS.

¹⁾ Exclusief brandweerlieden die bij de hulpverlening waren betrokken.

4. *Personeel van de gemeentelijke en regionale brandweer per 1-1-2007*

4.1 *Algemeen*

Bij elk gemeentelijk en regionaal brandweerkorps wordt door het CBS naar de omvang van het eigen personeel op 1 januari 2007 gevraagd. Dit omvat de brandweerlieden en overig personeel. Brandweerlieden hebben een rang en meestal operationele taken. Daarnaast wordt het aantal vacatures met betrekking tot het personeel werkzaam in een brandweerrang en het aantal uitrukposten (kazernes) gevraagd. De vragenlijst (zie bijlage IV) is gewijzigd ten opzichte van voorgaande jaren. We maken nu onderscheid tussen beroeps- en vrijwillig personeel werkzaam in hun brandweerrang, onderverdeeld naar geslacht en rang, en het overig personeel niet werkzaam in een brandweerrang verdeeld naar opleidingsniveau. Tot en met 2005 werd nog onderscheid gemaakt tussen operationeel en niet-operationeel personeel. Deze begrippen komen echter vrijwel overeen met de nieuwe begrippen. De kerngegevens staan in paragraaf 4.2. In paragraaf 4.3 wordt de organisatie van de brandweerkorpsen belicht, terwijl tot slot in paragraaf 4.4 ingegaan wordt op het personeel.

In deze publicatie wordt onderscheid gemaakt tussen korpsen met uitsluitend beroepsbrandweerlieden, korpsen met uitsluitend vrijwillige brandweerlieden en korpsen met zowel beroeps als vrijwillige brandweerlieden. Brandweerlieden in beroepsdienst zijn ambtenaren werkzaam in een brandweerrang, die in tijdelijke of vaste dienst van een gemeente, hun functie als hoofdberoep uitoefenen. Brandweerlieden in vrijwillige dienst zijn eveneens als ambtenaar met een brandweerrang in dienst van de gemeente, maar zij oefenen hun functie niet uit als hoofdberoep. De vrijwilligers hebben elders een betrekking. Aan hen worden overigens dezelfde opleidingseisen gesteld als aan de beroepsbrandweerlieden.

Naar rangniveau worden de brandweerlieden onderscheiden in:

- hoger personeel: alle brandweerlieden met de rang van adjunct-hoofdbrandmeester en hoger;
- middelbaar personeel: alle brandweerlieden met de rang van brandmeester en onderbrandmeester;
- lager personeel: alle brandweerlieden met de rang van hoofdbrandwacht en lager.

Het overige personeel kent geen rang. Zij worden ingedeeld naar opleidingsniveau. Tevens wordt onderscheid gemaakt in overig personeel dat technische werkzaamheden verricht (pro-actie en/of preventie, zij hebben vaak wel een brandweeropleiding) en personen in andere functies (b.v. personeelsadministratie).

Bij een drietal gemeenten (Rotterdam, Lansingerland en Capelle a/d IJssel) is het personeel van de gemeentelijke brandweer per 1 juli 2006 in dienst getreden van de Veiligheidsregio Rotterdam-Rijnmond. In de toekomst wordt verwacht dat steeds meer gemeentelijk personeel in dienst treedt van een regionaal brandweerkorps. Ook komen er steeds meer gemeentelijke korpsen die fuseren tot een gezamenlijk brandweerkorps die de brandweezorg voor meerdere gemeenten verzorgen. Vandaar dat het personeel van de gemeentelijke en regionale korpsen in deze publicatie hoofdzakelijk gecumuleerd wordt gepresenteerd per brandweerregio. In een aantal regio's zijn de brandweer en Geneeskundige Hulp bij Ongevallen en Rampen (GHOR) -regio's geïntegreerd in één organisatie. De gepubliceerde uitkomsten betreffen alleen personen die werkzaamheden voor de brandweer verrichten.

Voor staat 41 geldt dat het in enkele regio's niet mogelijk is onderscheid te maken tussen het personeel in dienst van de regio en personeel in dienst van de centrumgemeente omdat het regiopersoneel daar op de loonlijst staat. In die gevallen is het personeel toebedeeld aan de gemeentelijke brandweer.

Informatie over personeel van bedrijfsbrandweerkorpsen wordt niet door het CBS verzameld. Ook informatie over brandweertaken binnen bedrijfshulpverleningsorganisaties wordt niet verzameld. Een uitzondering wordt gemaakt voor het personeel van de Gezamenlijke Brandweer, een samenwerkingsverband tussen de gemeenten Rotterdam, Rozenburg en bedrijven in de Rotterdamse haven. Dit personeel is geteld bij de gemeentelijke brandweer in de regio Rotterdam-Rijnmond.

4.2 *Kerninformatie*

Nederland telt 433 gemeenten met een eigen of een gezamenlijk brandweerkorps, drie gemeenten waar het personeel is ondergebracht bij de regionale brandweer en zeven gemeenten waarbij de brandweertaak door korpsen uit buurgemeenten wordt verzorgd en die dus geen eigen brandweer hebben. Inmiddels zijn er zeventien gezamenlijke brandweerkorpsen. Ook is er nog de Gezamenlijke Brandweer in de regio Rotterdam-Rijnmond.

Sinds 2000 is het aandeel gemeenten met een eigen of gezamenlijk brandweerkorps waarbij alleen vrijwilligers in dienst zijn teruggelopen van 38 naar 11 procent. Er zijn nog vier gemeenten met alleen beroepskrachten. In 2000 waren dit er nog zes. Inmiddels heeft 88 procent van de gemeenten met een eigen of gezamenlijk korps zowel beroepskrachten als vrijwilligers in dienst.

27,1 duizend brandweerlieden zijn werkzaam in een brandweerrang. Hiervan zijn 26,1 duizend brandweerlieden in dienst bij een gemeente en iets meer dan duizend bij de regionale brandweer. Van de brandweerlieden is 80 procent vrijwilliger en 94 procent man.

Onderverdeeld naar rangniveau, behoort 74 procent tot het lagere personeel, 21 procent tot het middelbaar en bijna zes procent tot het hoger personeel. Verder zijn voor de brandweer nog 3 400 overige personeelsleden werkzaam. Hiervan heeft een derde een taak op het gebied van pro-actie (voorbereidende werkzaamheden) en/of preventie.

4.3 Organisatie brandweer

Er zijn in Nederland 433 gemeenten met een eigen of gezamenlijk brandweerkorps, 14 minder dan per 1 januari 2006. Dit wordt grotendeels veroorzaakt door gemeentelijke herindelingen. Bij een drietal gemeenten is het personeel in dienst getreden

Staat 35
Organisatie van de brandweer ¹⁾, per provincie en gemeentegroep, op 1 januari

	Alle gemeenten	Gemeenten met eigen of gezamenlijk korps				Zonder eigen brandweer; afspraak tot verzorging	Ondergebracht in regionaal korps
		Met zuivere organisatievorm		Met gemengde organisatievorm			
		alleen beroepskrachten	alleen vrijwilligers	tenminste 4 beroepskrachten	minder dan 4 beroepskrachten		
1990	677	9	504	64	62	38	–
1995	633	8	406	76	126	17	–
2000	537	6	197	80	238	16	–
2005	467	5	54	164	234	10	–
2006	458	4	56	170	217	11	–
2007	443	4	47	168	214	7	3
Groningen	25	1	7	2	15	–	–
Friesland	31	–	8	6	17	–	–
Drenthe	12	–	–	5	7	–	–
Overijssel	25	–	2	15	8	–	–
Flevoland	6	–	–	5	1	–	–
Gelderland	56	–	2	21	32	1	–
Utrecht	29	–	3	20	6	–	–
Noord-Holland	61	–	5	26	29	1	–
Zuid-Holland	77	2	7	26	38	1	3
Zeeland	13	–	–	10	3	–	–
Noord-Brabant	68	–	4	20	44	–	–
Limburg	40	1	9	12	14	4	–
<i>Gemeenten naar aantal inwoners</i>							
250 000 of meer	4	1	–	2	–	–	1
150 000 tot 250 000	8	1	–	7	–	–	–
100 000 tot 150 000	13	2	–	10	1	–	–
50 000 tot 100 000	41	–	–	38	2	–	1
20 000 tot 50 000	188	–	15	88	83	1	1
Minder dan 20 000	189	–	32	23	128	6	–

Bron: CBS.

¹⁾ Gezamenlijke brandweer Rotterdam niet geteld.

van de regionale brandweer en bij zeven gemeenten worden de taken door een naburig korps verzorgd.

Het aandeel gemeenten met een eigen of gezamenlijk korps waarbij alleen vrijwilligers in dienst zijn is sinds 2000 fors teruggelopen: van 38 procent in 2000 naar 11 procent in 2006. Er zijn nog vier gemeenten met een korps dat alleen uit beroepskrachten bestaat. In het jaar 2000 waren dit er nog zes. Het aandeel gemeenten met een korps waarbij tenminste vier beroepskrachten in dienst zijn is sinds 2000 toegenomen van 15 naar 39 procent. Bijna de helft van de gemeenten heeft minder dan vier beroepskrachten in dienst.

Nederland telt 1 013 kazernes, 19 kazernes minder dan per 1-1-2005. Het aantal gemeenten is in dezelfde periode met 24 gedaald.

Staat 36
Brandweertieners per brandweerregio, op 1 januari

	1995	2000	2005 ¹⁾	2006 ¹⁾	2007 ²⁾
	<i>x 1 000</i>				
Totaal	26,9	26,9	27,3	27,4	27,1
1 Midden- en West-Brabant	2,0	1,9	1,8	1,8	1,8
4 Gooi en de Vechtstreek	0,4	0,5	0,5	0,5	0,5
5 Zeeland	1,3	1,2	1,3	1,3	1,3
6 Noord-Holland Noord	1,4	1,4	1,5	1,5	1,5
10 Zuid-Holland Zuid	1,0	0,9	1,0	1,0	1,0
11 Zuidoost-Brabant	1,1	1,0	1,0	1,1	1,1
13 Zaanstreek-Waterland	0,8	0,8	0,8	0,8	0,8
16 Hollands-Midden	1,3	1,3	1,2	1,2	1,2
20 Rotterdam-Rijnmond	1,5	1,7	1,7	1,7	1,6
23 Fryslân	1,2	1,2	1,3	1,3	1,3
31 Noord- en Oost-Gelderland	1,5	1,5	1,5	1,5	1,5
34 Groningen	0,8	0,9	0,9	0,9	0,9
35 Twente	1,0	1,0	1,0	1,0	1,0
41 IJssel-Vecht	0,8	0,8	0,9	1,0	1,0
42 Noord- en Midden Limburg	0,9	0,9	0,9	1,0	0,9
44 Kennemerland	0,5	0,5	0,5	0,5	0,5
45 Gelderland Midden	1,1	1,1	1,1	1,1	1,0
46 Haaglanden	1,0	1,0	1,0	1,0	1,0
48 Gelderland-Zuid	1,0	0,9	0,9	0,9	1,0
50 Utrechtland	2,0	2,1	2,2	2,1	2,1
51 Amsterdam e.o.	1,0	1,1	1,0	0,9	1,0
65 Flevoland	0,4	0,5	0,5	0,5	0,5
67 Zuid-Limburg	0,7	0,8	0,8	0,8	0,8
71 Drenthe	0,8	0,9	0,9	0,9	0,9
72 Brabant-Noord	1,1	1,1	1,1	1,1	1,1

Bron: CBS.

¹⁾ Personeel in operationele dienst.

²⁾ Brandweerpersoneel werkzaam in hun rang.

Bij de regionale brandweer staat bij 5 van de 25 regio's het personeel op de loonlijst van de centrumgemeente.

4.4 *Personeel bij de brandweer*

Bij de brandweer zijn meer dan 27 duizend brandweerlieden werkzaam in een brandweerrang. Dit aantal is al decennia vrijwel constant.

Het brandweerpersoneel werkzaam in een brandweerrang kan worden onderverdeeld in 5 440 beroepskrachten (waarvan 313 vrouwen) en 21,6 duizend vrijwilligers (waarvan 1 188 vrouwen).

Het aantal vrouwen per 1 januari 2007 (1 501) vormt inmiddels 5,5 procent van het brandweerpersoneel dat werkzaam is in een rang. Het aantal vrouwelijke brandweerlieden is de laatste jaren sterk toegenomen.

Het aantal mannelijke brandweerlieden werkzaam in een brandweerrang komt in 2007 uit op 25,6 duizend.

Het personeel van de brandweer bestaat voor 80 procent uit vrijwilligers. Wel zijn de regionale verschillen groot: van 33 procent vrijwilligers in de regio Amsterdam en omstreken tot 92 procent in de regio Zeeland.

Staat 37
Brandweerlieden, naar dienstverband en geslacht, op 1 januari

	Totaal	Beroepskrachten			Vrijwilligers		
		totaal	w.v.		totaal	w.v.	
			mannen	vrouwen		mannen	vrouwen
		<i>x 1 000</i>					
1995 ¹⁾	26,8	4,3	4,2	0,1	22,5	22,2	0,3
2000 ¹⁾	26,9	4,8	4,6	0,1	22,1	21,5	0,6
2005 ¹⁾	27,3	5,3	5,0	0,3	22,0	20,9	1,1
2006 ¹⁾	27,4	5,4	5,1	0,3	22,0	20,8	1,1
2007 ²⁾	27,1	5,4	5,1	0,3	21,6	20,5	1,2
		%					
2007	100,0	20,1	18,9	1,2	79,9	75,5	4,4
		100,0	94,2	5,8	100,0	94,5	5,5

Bron: CBS.

¹⁾ Personeel in operationele dienst.

²⁾ Brandweerpersoneel werkzaam in hun rang.

Van alle brandweerlieden werkzaam in een brandweerrang behoort meer dan vijf procent tot het hoger personeel, 21 procent tot het middelbaar personeel terwijl 74 procent in de categorie lager personeel valt. Tussen regio's bestaan er wat deze verdeling betreft nauwelijks verschillen.

Het aantal brandweerlieden per honderdduizend inwoners, dat werkzaam is in een rang, verschilt sterk per brandweerregio. Landelijk zijn dit er 166, maar bijvoorbeeld in Zeeland (348 per honderdduizend inwoners) zijn relatief 3,6 keer zoveel brandweerlieden werkzaam dan in de regio Amsterdam en omgeving (96 per honderd-

Staat 38
Brandweerlieden per brandweerregio, naar dienstverband en rangniveau, op 1 januari 2007

	Totaal	Dienstverband		Rangniveau		
		beroeps	vrijwillig	hoger	middelbaar	lager
	<i>x 100</i>					
Totaal	270,8	54,4	216,4	15,2	55,9	199,8
1 Midden- en West-Brabant	17,6	2,7	14,8	1,1	3,9	12,6
4 Gooi en de Vechtstreek	4,7	0,9	3,8	0,4	1,0	3,3
5 Zeeland	13,2	1,0	12,2	0,5	3,4	9,3
6 Noord-Holland Noord	15,0	1,5	13,5	0,7	3,6	10,6
10 Zuid-Holland Zuid	9,5	1,6	8,0	0,5	1,7	7,3
11 Zuidoost-Brabant	10,9	1,9	9,0	0,8	2,2	7,9
13 Zaanstreek-Waterland	8,0	0,9	7,1	0,6	1,8	5,6
16 Hollands-Midden	12,2	2,2	10,1	0,7	2,5	9,0
20 Rotterdam-Rijnmond	16,5	6,2	10,2	0,6	2,7	13,2
23 Fryslân	12,8	1,3	11,5	0,6	2,6	9,6
31 Noord- en Oost-Gelderland	15,5	1,5	13,9	0,9	3,0	11,5
34 Groningen	8,5	1,3	7,2	0,3	1,9	6,3
35 Twente	10,1	2,0	8,1	0,7	1,9	7,5
41 IJssel-Vecht	9,5	1,4	8,1	0,5	1,6	7,4
42 Noord- en Midden Limburg	9,1	1,2	7,9	0,5	1,8	6,8
44 Kennemerland	5,1	1,6	3,5	0,2	1,0	3,9
45 Gelderland Midden	10,3	1,9	8,5	0,6	2,2	7,5
46 Haaglanden	10,3	5,6	4,7	0,7	1,8	7,8
48 Gelderland-Zuid	9,3	1,7	7,7	0,6	2,0	6,8
50 Utrechtsland	20,9	3,7	17,2	1,2	4,3	15,3
51 Amsterdam e.o.	10,1	6,8	3,3	0,5	2,3	7,3
65 Flevoland	4,9	1,2	3,7	0,4	0,9	3,6
67 Zuid-Limburg	7,6	2,1	5,6	0,4	1,4	5,8
71 Drenthe	8,7	1,1	7,7	0,4	2,2	6,1
72 Brabant-Noord	10,7	1,2	9,5	0,7	2,1	7,9

Bron: CBS.

duizend inwoners). Een oorzaak is dat in Zeeland veel meer gemeenten zijn waar tevens relatief veel vrijwilligers werkzaam zijn. Brandweerkorpsen hebben om organisatorische redenen een minimum omvang, vaak zo'n 25 tot 30 personen.

Het aantal vacatures per 1 januari 2007 voor personeel in een rang bedraagt meer dan 759. De laatste jaren neemt dit aantal sterk toe.

In de overige functies bij de brandweer zijn per 1 januari 2007 bijna 3 400 personen werkzaam, waarvan een derde in een functie met betrekking tot pro-actie en/of

Staat 39
Brandweertieten per brandweerregio, naar dienstverband en rangniveau, per 100 000 inwoners op 1 januari 2007

	Inwo- ners ¹⁾ (x 1 000)	Perso- neel	Dienstverband		Rangniveau		
			beroeps	vrijwillig	hoger	middel- baar	lager
Totaal	16 358	166	33	132	9	34	122
1 Midden- en West-Brabant	1 038	169	26	143	10	38	121
4 Gooi en de Vechtstreek	242	193	37	156	17	39	137
5 Zeeland	380	348	27	321	14	90	243
6 Noord-Holland Noord	636	235	23	212	11	57	167
10 Zuid-Holland Zuid	477	200	33	168	10	36	153
11 Zuidoost-Brabant	728	150	27	123	11	31	108
13 Zaanstreek-Waterland	315	253	29	225	18	57	179
16 Hollands-Midden	756	162	29	133	9	34	119
20 Rotterdam-Rijnmond	1 273	129	49	80	5	21	103
23 Fryslân	642	199	19	180	10	40	149
31 Noord- en Oost-Gelderland	775	199	20	180	12	39	148
34 Groningen	574	149	22	126	6	34	109
35 Twente	618	163	32	131	11	30	121
41 IJssel-Vecht	510	186	28	158	9	32	145
42 Noord- en Midden Limburg	513	177	24	153	9	35	133
44 Kennemerland	371	137	44	93	6	28	104
45 Gelderland Midden	645	160	29	131	10	34	116
46 Haaglanden	992	104	57	47	7	18	79
48 Gelderland-Zuid	528	176	31	145	11	37	128
50 Utrechtsland	1 191	175	31	144	10	36	129
51 Amsterdam e.o.	1 049	96	65	31	5	21	70
65 Flevoland	374	130	32	98	11	23	95
67 Zuid-Limburg	615	124	34	90	7	23	94
71 Drenthe	486	180	22	158	9	46	125
72 Brabant-Noord	630	170	19	151	11	34	126

Bron: CBS.

preventie. Het werk van personeel in een functie zonder rang ligt voor 35 procent op hbo-niveau en hoger.

De regio Rotterdam-Rijnmond kent het hoogste aantal personeelsleden dat niet werkzaam is in een brandweerrang. Bijna 12 procent van al het overige personeel is in deze regio werkzaam.

In de regio's Flevoland en Zeeland zijn slechts een klein aantal mensen werkzaam in een overige functie. Daar bevinden zich meer kleinere gemeenten waarbij de niet-operationele taken door personeel werkzaam in een brandweerrang worden uitgevoerd.

Staat 40
Overig personeel naar opleidingsniveau, per brandweerregio, op 1 januari 2007

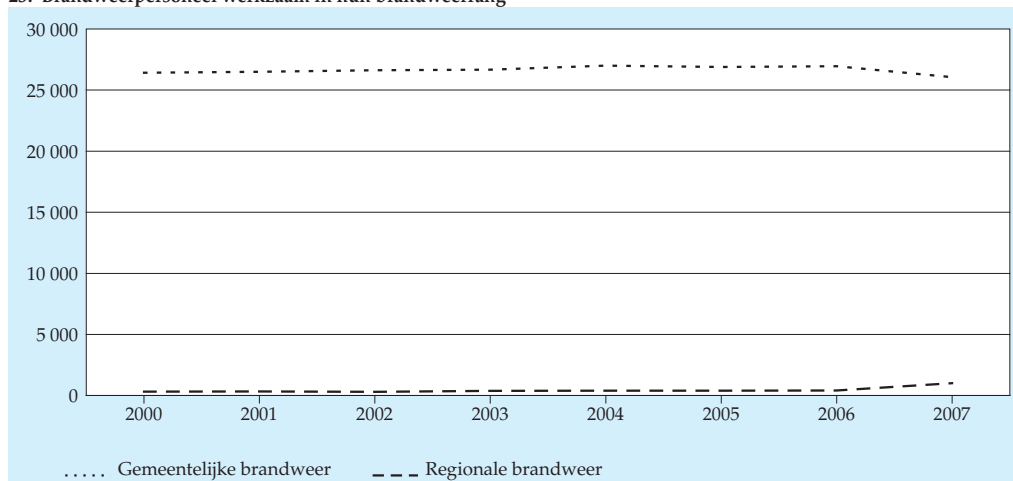
	Personeel voor pro-actie/preventie				Overige niet operationele functies			
	totaal	hbo/wo	mbo	lbo	totaal	hbo/wo	mbo	lbo
Totaal	1 107	418	635	54	2 289	785	1 130	374
1 Midden- en West-Brabant	80	30	47	3	143	48	79	16
4 Gooi en de Vechtstreek	24	8	13	3	44	12	21	11
5 Zeeland	27	13	14	–	31	13	12	6
6 Noord-Holland Noord	50	23	22	5	49	14	32	3
10 Zuid-Holland Zuid	37	7	29	1	66	22	32	12
11 Zuidoost-Brabant	47	15	32	–	156	45	101	10
13 Zaanstreek-Waterland	24	9	15	–	80	19	41	20
16 Hollands-Midden	38	16	21	1	102	33	62	7
20 Rotterdam-Rijnmond	115	43	57	15	277	110	103	64
23 Fryslân	33	10	22	1	44	11	26	7
31 Noord- en Oost-Gelderland	37	9	26	2	140	52	75	13
34 Groningen	55	24	29	2	24	9	11	4
35 Twente	30	16	14	–	73	27	35	11
41 IJssel-Vecht	36	13	22	1	60	18	37	5
42 Noord- en Midden Limburg	30	13	17	–	30	5	17	8
44 Kennemerland	25	6	19	–	37	7	28	2
45 Gelderland Midden	48	23	24	1	57	17	28	12
46 Haaglanden	85	24	61	–	201	64	94	43
48 Gelderland-Zuid	39	18	12	9	54	20	21	13
50 Utrechtsland	94	29	63	2	199	61	100	38
51 Amsterdam e.o.	38	22	15	1	206	104	81	21
65 Flevoland	15	6	7	2	24	7	10	7
67 Zuid-Limburg	49	24	23	2	66	28	30	8
71 Drenthe	25	8	16	1	58	19	21	18
72 Brabant-Noord	26	9	15	2	68	20	33	15

Bron: CBS.

Per 1 januari 2007 zijn bij de regionale brandweer meer dan 1 000 personen brandweerblieden werkzaam waarvan meer dan 600 in de veiligheidsregio Rotterdam-Rijnmond. Het personeel van de korpsen Rotterdam, Capelle a/d IJssel en Lansingerland is per 1 juli 2006 overgegaan naar deze regio. De verwachting is dat de komende jaren meerdere gemeentelijke brandweerkorpsen overgaan in de op te richten veiligheidsregio's.

In de overige functies zijn bij de regionale brandweer 1 067 personen werkzaam, waarvan 18 procent in een functie met betrekking tot pro-actie en/of preventie. 28 procent van al het overige personeel bij de regionale brandweer is in dienst van de veiligheidsregio Rotterdam-Rijnmond.

23. Brandweerpersoneel werkzaam in hun brandweerrang



Bron: CBS.

Staat 41
Personeel van de brandweer, per brandweerregio, 1 januari

	Brandweerlieden ¹⁾						Overig personeel, werkzaam voor de brandweer					
	totaal		beroeps		vrijwillig		totaal per 100 000 inwoners	personeel pro actie-preventie		overig personeel		
	w.v. bij de regio's		w.v. bij de regio's		w.v. bij de regio's			w.v. bij de regio's		w.v. bij de regio's		
2000	26 744	323	4 638	318	22 106	5	169	
2001	26 834	331	4 783	316	22 051	15	168	
2002	26 924	305	4 862	299	22 062	6	167	
2003	27 055	378	5 043	378	22 012	-	167	
2004	27 413	407	5 352	400	22 061	7	169	
2005	27 299	406	5 260	406	22 039	-	167	1 255	102	2 070	564	
2006	27 373	411	5 413	411	21 960	-	168	1 168	109	2 133	572	
2007	27 084	1 019	5 440	748	21 644	271	166	1 107	187	2 289	880	
1 Midden- en West-Brabant	1 755	20	274	20	1 481	-	165	80	12	143	67	
4 Gooi en de Vechtstreek	467	14	90	14	377	-	193	24	3	44	24	
5 Zeeland	1 323	10	104	10	1 220	-	348	27	10	31	10	
6 Noord-Holland Noord	1 496	24	149	24	1 347	-	235	50	8	49	16	
10 Zuid-Holland Zuid	954	-	155	-	799	-	200	37	-	66	-	
11 Zuidoost-Brabant	1 093	-	194	-	899	-	150	47	-	156	-	
13 Zaanstreek-Waterland	799	57	90	57	709	-	254	24	20	80	72	
16 Hollands-Midden	1 221	11	216	11	1 005	-	162	38	3	102	66	
20 Rotterdam-Rijnmond	1 646	638	623	367	1 023	271	134	115	69	277	231	
23 Fryslân	1 278	14	125	14	1 153	-	199	33	11	44	27	
31 Noord- en Oost-Gelderland	1 547	22	152	22	1 393	-	194	37	-	140	97	
34 Groningen	853	-	129	-	724	-	149	55	-	24	-	
35 Twente	1 007	37	199	37	808	-	163	30	6	73	29	
41 IJssel-Vecht	950	22	142	22	808	-	186	36	1	60	11	
42 Noord- en Midden Limburg	908	8	121	8	787	-	177	30	6	30	2	
44 Kennemerland	510	12	163	12	347	-	137	25	-	37	-	
45 Gelderland Midden	1 031	27	185	27	845	-	160	48	11	57	6	
46 Haaglanden	1 027	11	561	11	466	-	103	85	3	201	42	
48 Gelderland-Zuid	931	25	165	25	766	-	176	39	5	54	9	
50 Utrechtsland	2 087	-	369	-	1 718	-	175	94	11	199	100	
51 Amsterdam e.o.	1 008	-	679	-	329	-	96	38	-	206	-	
65 Flevoland	485	9	119	9	366	-	130	15	1	24	6	
67 Zuid-Limburg	764	22	209	22	555	-	124	49	3	66	14	
71 Drenthe	873	19	107	19	766	-	180	25	2	58	13	
72 Brabant-Noord	1 071	17	120	17	953	-	170	26	2	68	38	

Bron: CBS.

¹⁾ 2005 en 2006 personeel in operationele dienst

5. *Kosten van de brandweer*

5.1 *Algemeen*

De uitgaven en inkomsten van de gemeenten die betrekking hebben op de brandweer en rampenbestrijding, worden verantwoord op de post brandweer en rampenbestrijding van de gemeenterekening of gemeentebegroting (functie 120). Tot de uitgaven behoren onder andere kosten met betrekking tot personeel, huisvesting, brandblus- en reddingsmiddelen (bijvoorbeeld onderhoud en exploitatie van materieel), brandmeldingen en alarmeringen (waaronder huur en exploitatie van verbindingsmaterieel) en het onderhoud van brandkranen en -putten. Bijdragen door gemeenten aan regionale brandweerorganisaties behoren eveneens tot deze uitgaven. De inkomsten bestaan voornamelijk uit opbrengsten uit dienstverlening. Waar in de rest van dit hoofdstuk gesproken wordt over kosten van de brandweer zijn de netto uitgaven bedoeld, dus de uitgaven minus de inkomsten zoals verantwoord op functie 120 van de gemeenterekening of gemeentebegroting. De gegevens over de kosten tot en met het jaar 2005 zijn onttrokken aan de gemeenterekeningen, terwijl voor het verslagjaar 2006 gebruik is gemaakt van de gegevens uit de gemeentebegrotingen 2006. De gegevens voor het jaar 2006 hebben daardoor een voorlopig karakter.

5.2 *Kerninformatie*

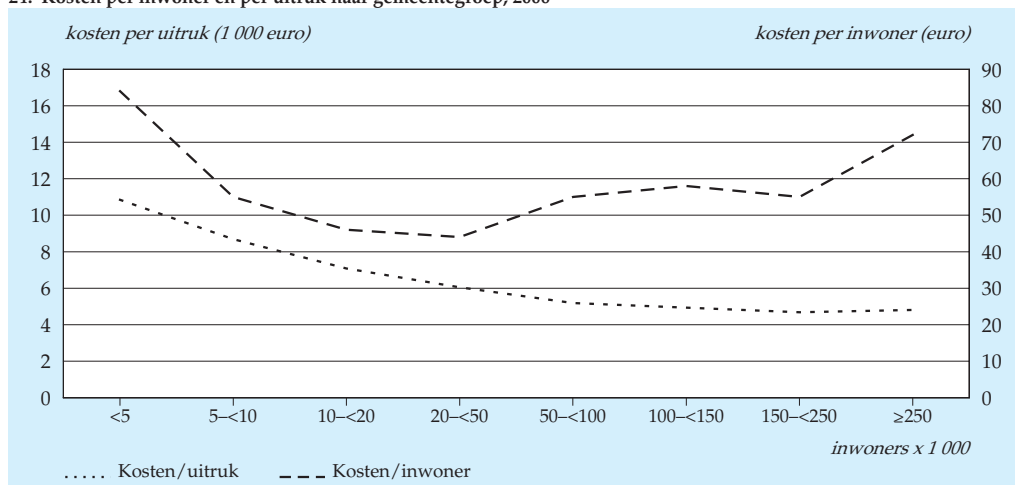
De kosten van de gemeenten voor brandweer en rampenbestrijding zijn in 2006 ten opzichte van 2005 met zeven procent gestegen tot 856 miljoen euro, nadat in het jaar daarvoor de kosten met zes procent waren toegenomen. In 2006 bedragen de kosten per inwoner gemiddeld 52 euro, bijna 20 euro per inwoner meer dan in het jaar 2000. Per uitruk bedragen de kosten gemiddeld 5 500 euro, een stijging met 40 procent in zes jaar tijd.

5.3 *Gemeentegrootte*

In 2006 bedragen de begrote uitgaven van de gemeenten aan de brandweer 954 miljoen euro en de inkomsten 97 miljoen euro. De kosten van de brandweer (uitgaven minus de inkomsten) bedragen daardoor 856 miljoen euro. Per inwoner zijn de kosten gemiddeld 52 euro.

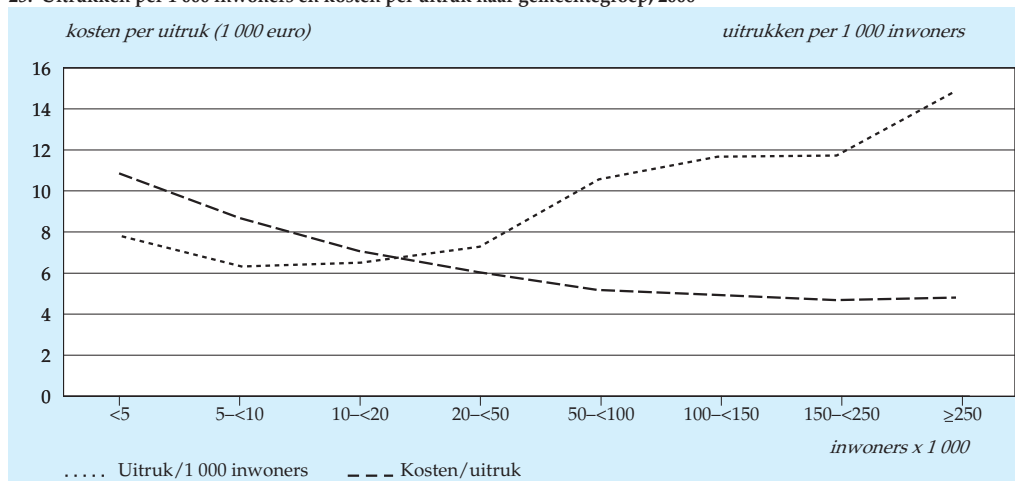
In gemeenten met 20 duizend tot 50 duizend inwoners zijn de gemiddelde kosten het laagst: 44 euro per inwoner. De kosten per inwoner zijn, met gemiddeld 84 euro, het hoogst in de negen kleinste gemeenten met minder dan vijfduizend inwoners. Ook in de vier grote steden liggen de kosten per inwoner (72 euro) aanmerkelijk boven het landelijk gemiddelde. In de vier grote steden woont 13 procent van de Nederlandse bevolking, terwijl de kosten 17 procent (149 miljoen euro) uitmaken van het landelijk totaal. De kosten per uitruk liggen in 2006 landelijk op gemiddeld

24. Kosten per inwoner en per uitruk naar gemeentegroep, 2006*



Bron: CBS.

25. Uitrukken per 1 000 inwoners en kosten per uitruk naar gemeentegroep, 2006*



Bron: CBS.

Staat 42
Gemeentelijke brandweer: kosten en uitrukken

	Gemeen- ten	Inwo- ners per 1 januari	Kosten			Uitrukken	
			totaal	per inwoner	per uitruk	totaal	per 1 000 inwoners
			<i>abs.</i>	<i>x 1 000</i>	<i>mln euro</i>	<i>euro</i>	<i>x 1 000</i>
1990	672	14 891	280	19	2 698	103,9	7,0
1995	633	15 424	378	25	3 255	116,3	7,5
2000	537	15 864	522	33	3 913	133,3	8,4
2004	483	16 258	755	46	5 494	137,3	8,4
2005	467	16 306	799	49	5 759	138,7	8,5
2006*	458	16 334	856	52	5 498	155,8	9,5
<i>Gemeenten naar aantal inwoners</i>							
250 000 of meer	4	2 088	149	72	4 811	31,0	14,9
150 000 tot 250 000	8	1 408	77	55	4 681	16,5	11,7
100 000 tot 150 000	13	1 639	94	58	4 938	19,1	11,7
50 000 tot 100 000	40	2 915	160	55	5 183	30,8	10,6
20 000 tot 50 000	181	5 641	249	44	6 051	41,1	7,3
10 000 tot 20 000	148	2 166	100	46	7 081	14,1	6,5
5 000 tot 10 000	55	449	25	55	8 684	2,8	6,3
Minder dan 5 000	9	28	2	84	10 839	0,2	7,8

Bron: CBS.

Staat 43
Kosten van de gemeentelijke brandweer per inwoner, naar gemeentegroep en korpssamenstelling, 2006*

	Alle gemeen- ten ¹⁾	w.v. met een korps met				
		alleen vrijwil- ligers	1 tot 25% beroeps- krachten	25 tot 50% beroeps- krachten	50 tot 75% beroeps- krachten	75% of meer beroeps- krachten
<i>euro</i>						
Nederland	52	44	46	58	63	66
<i>Gemeenten naar aantal inwoners</i>						
100 000 of meer	63		x	56	64	66
50 000 tot 100 000	55		48	59	x	x
20 000 tot 50 000	44	37	44	x		
10 000 tot 20 000	46	45	47			
5 000 tot 10 000	55	50	58			
Minder dan 5 000	84	90	x			

Bron: CBS.

¹⁾ Inclusief gemeenten zonder eigen brandweerkorps.

5.4 Korpssamenstelling en stedelijkheid

De gemiddelde kosten per inwoner variëren landelijk van 44 euro, in gemeenten waar het brandweerkorps alleen bestaat uit vrijwilligers, tot 66 euro in gemeenten waar de korpsterkte voor minimaal driekwart uit beroepspersoneel bestaat.

Stedelijkheid is een maatstaf die gemeenten typeert naar mate van omgevingsadrendichtheid. De gradaties lopen hierbij uiteen van 'niet stedelijk' tot 'zeer sterk stedelijk'. Kleine gemeenten zijn vaak niet of weinig stedelijk. Naarmate gemeenten groter worden neemt in het algemeen de stedelijkheid toe. Er zijn wel een aantal gemeenten die niet stedelijk zijn en toch wat meer inwoners hebben. Zodoende hebben niet stedelijke gemeenten toch relatief lage kosten per inwoner in tegenstelling tot de kleinste gemeenten.

In niet, weinig en matig stedelijke gemeenten zijn de kosten per inwoner gemiddeld het laagst, met respectievelijk 48, 45 en 47 euro, terwijl de kosten per inwoner het hoogst zijn in zeer sterk stedelijke gemeenten, namelijk 69 euro. Dit wordt mede veroorzaakt door de korpssamenstelling. Korpsen in grotere gemeenten, die vaak stedelijker zijn, hebben namelijk meer beroepskrachten in dienst.

Staat 44

Kosten van de gemeentelijke brandweer per inwoner, naar gemeentegroep en mate van stedelijkheid, 2006*

	Alle gemeenten ¹⁾	w.v.				
		niet stedelijk	weinig stedelijk	matig stedelijk	sterk stedelijk	zeer sterk stedelijk
<i>euro</i>						
Nederland	52	48	45	47	54	69
<i>Gemeenten naar aantal inwoners</i>						
100 000 of meer	63		x	x	54	70
50 000 tot 100 000	55	x	x	49	57	59
20 000 tot 50 000	44	47	42	44	45	x
10 000 tot 20 000	46	46	46	46	x	
5 000 tot 10 000	55	56	53			
Minder dan 5 000	84	85	x			

Bron: CBS.

¹⁾ Inclusief gemeenten zonder eigen brandweerkorps.

Bijlage I
Brandweerregio's in Nederland op 1 januari 2007

- 1 Midden- en West-Brabant
- 4 Gooi en de Vechtstreek
- 5 Zeeland
- 6 Noord-Holland Noord
- 10 Zuid-Holland Zuid
- 11 Zuidoost-Brabant
- 13 Zaanstreek-Waterland
- 16 Hollands-Midden
- 20 Rotterdam-Rijnmond
- 23 Fryslân
- 31 Noord- en Oost-Gelderland
- 34 Groningen
- 35 Twente
- 41 IJssel-Vecht
- 42 Noord- en Midden Limburg
- 44 Kennemerland
- 45 Gelderland Midden
- 46 Haaglanden
- 48 Gelderland-Zuid
- 50 Utrechtland
- 51 Amsterdam en omstreken
- 65 Flevoland
- 67 Zuid-Limburg
- 71 Drenthe
- 72 Brabant-Noord



Bijlage II

Centraal Bureau voor de Statistiek
Sector Waarneming en statistiekproductie bedrijven Voorburg
Postbus 4000, 2270 JM, Voorburg

Telefoon (045) 570 64 00 Fax (070) 337 59 93 E-mail idvny@cbs.nl

Uitroegemeente: _____

Kazernummer: _____

Melddatum: _____

Volgnummer: _____

BRANDWEERSTATISTIEK RZ2505

BRANDEN

De grijs gearceerde antwoordvakken zijn voor het CBS niet langer relevant

Opgemaakt door: _____

Beveelvoeder: _____

Telefoon: _____

1. Datum alarm/ruk

01a Alarmdatum: _____

01b Datum ruk laatste voertuig: _____

2. Adresgegevens/brand

02a Straatnummer: _____

02b Postcode: _____

02c Brandgemeente: _____

3. Hoeft blower tot rookoprijpingstijd

ja 1
nee 2

4. Tijdstip

	1e ruk	2e ruk	3e ruk
	uur	min	sec
melding			
alarmering			
afgebruikt			
overkomst			
ingedeeld			
terug kazern			

5. Samenl. daer

getuigen: 1
buren, omwonenden, voorbijgangers: 2
politie: 3
brandmeldinstelling: 4
andere: 77
onbekend: 88

6a. Uitrak / inzet materieel

	Uitrak	Inzet
tenkautoput		
hulpverleningswagen I		
hulpverleningswagen II		
autoadder		
hoogwerker		
demolito (OvD)		
verbindingsladderwagens		
duikvoertuig		
ander materieel		
total materieel		

6b. Uitrak / inzet personeel

	Uitrak	Inzet
bevoegd		
veiligheid		
bedrijfsbrandweer		
total personeel		

6. Laatste alarm of brandgerucht

ja 1
nee 2 > VERDER VR. 66a

7a. Toest. laatste alarm

telefoonbeluistering: 1
wettelijke melding (brandgerucht): 2
brandmeldinstelling t.g.v. Werkzaamheden: 3
brandmeldinstelling t.g.v. storing apparatuur: 4
brandmeldinstelling t.g.v. onvoldoende onderhoud: 5
brandmeldinstelling anders: 77
onbekend: 88

7b. Alleen "brandmeldinstelling" wak w. 20e en 20b. markeer.

8a. Alleen in schade

ja 1
nee 2 > VERDER VR. 68
ja, bedrag onbekend: 3 > VERDER VR. 68

8b. Schadebedrag (geslacht) in euro's

Euro: _____

9. Schadebestand

ja 1 > ERDE
nee 2

10. Buitenschade

ja 1
nee 2 > VERDER VR. 12a

11. Object buitenschade

papier, volkomen afwezig: 1
toe afwezig op straat: 2
afwezig op afgeplaatte benen: 3
particuliere wonen: 4
beem, bos, heide, natuurmonumenten: 5
persoonauto (incl. sloopsauto): 6
overige auto's (incl. autobussen): 7
schepen, beroepsvaart: 8
schepen, recreatievaart: 9
spoorwagenaars (reliant): 10
chemische industrie (open luchtinstallatie): 11
overige nijverheidsindustrie: 12
andere: 77

12. Verspreidingsnetwerk buitenschade

brandafwijking: 1
vervalstroom: 2
spelen met vuur door kinderen: 3
afbranden van bomen/verbranden van afval: 4
ongeluk, aanrijding: 5
andere: 77
onbekend: 88

13a. Wonen of woonzitting

ja 1
nee 2 > VERDER VR. 14a

13b. Slachtoffers

doden: _____
gewonden (transport ziekenhuis e.d.): _____

14a. Zijn er reukingen politie

ja 1
nee 2 > VERDER VR. 17a

14b. Gemidd. gemidd.

door de brandweer: _____
door anderen: _____

15a. Was de aanwezigheid van gevaarlijke stoffen van invloed op de (brand)bestrijding

ja 1
nee 2

15b. Start

CI-nummer: _____
VN-nummer: _____
Hoeveelheid in werkgang: _____

16a. Was bij de brand sprake van milieuverontreinigende stoffen

ja 1
nee 2

16b. Welke specifieke milieuverontreinigende maatregelen zijn daar te herkennen genomen

t.a.v. oppervlaktewater: 1
opvang uitstromende stoffen: 2
verduimen, neutraliseren: 3
t.a.v. bodemverontreiniging door afvoer verbrande resten: 4
t.a.v. luchtverontreiniging door maten van gasconcentraties: 5
geen: 6
andere maatregelen: 77

16c. Waren deze milieumaatregelen effectief

ja: 1
nee: 2
gedeeltelijk: 3
onbekend: 88

17a. Zijn er blootgelegde gebouwen of blootliggende maatregelen genomen voor aanlokend brandweer

ja 1
nee 2 > VERDER VR. 18a

17b. Gedruis niet

keine klammstücken raufen	1
andere	2
substantielle klammstücke - spreiter	3
andere	4
automatische klammstücke	5
andere	77
onbekannt	88

17c. In deze (buit)posting gestaan?

ja 1
nee 2

18a. Door de brandweer gevolgd niet

Akte

erken hoge druk

erken lage druk

wetkenners

18b. Gevoelens herkenbaarheid gebruikt water in m²

19. In het huisbrand: ▶ ENDE

20a. Wat was de hoofdactiviteit van het gebouw

woongebouw	1
gevangenis, celblok	2
logiesgebouw	3
loomsgebouw	4
onderwijs	5
gezondheidszorg	6
industrie, landbouw, veldwit	7
stationsgebouw	8
lijekenkransgebouw (winkel, uitgaan e.d.)	9
tuinbouw (broekstrijperij, veranda)	10
leegstaand	11
bestemd voor de slaap	12
andere	77
onbekend	88

20b. Hadere omschrijving van het brandobject (zie taal.)

20c. Gestort bouwjaar brandobject

20d. Aantal bouwlagen van het brandobject

20e. Bevalaag waarop brand uitbrak

20f. Geschatte leeftijd brandwaars

(uitstaend voor woonzaken)

21a. Vermoedelijke plaats van ontstaan

woning ja 1
andere bestemming nee 2

21b. Nadere aanduiding plaats van ontstaan

keuken, kantine	1
woonkamer, werkplaats	2
slaapkamer, privé-gebied	3
gang, hal, trapruimte, garderobe	4
ruimte, schiedkast, transformatorruimte	5
keuken, machinekamer, verwarmlingsruimte	6
berging, opslagruimte, voorraadkamer of kelder	7
adrenstratie- en/of kantoorgebouw	8
geleerdiedig, klaslokaal, dansaal, aula e.d.	9
ruimte het gebouw zonder nadere aanduiding	10
valcontrole, afsluimer, stoffeider	11
situatie of berging aan huis	12
garage	13
andere	77
onbekend	88

22. Vermoedelijke hoofdoorzaak brand

Akte handelen als de volgende Afsluimeren en gesloten deur niet

brandsteking	1
flitsvlamvloeistoffen misteij	3
vervalstrome	7
andere	77
onbekend	88

22a. Spel met vuur

wanteker 11
andere 77
onbekend 88

22b. Solder

in bad 21
in adruaal 22
pauze in shaboe 23
andere 77
onbekend 88

22c. Brandverwijde werkzaamheden

ook soort werkzaamheden invullen

veel afbranden	31
veel queren	32
studeerzaken	33
lassen, slijpen, solderen	34
andere	77
onbekend	88

22d. Soort werkzaamheden

doorgang 1
dus het zelf 2

Actie/verhaal getuik van apparat/brand

ook apparat/product invullen

constructie/brand	41
slacht onderhouden/verwijding	42
geen toezicht/voorzichtigheid	43
onduidelijkheid	44
andere	77
onbekend	88

22e. Apparat/brand

keukenwaspan (kan in de pan)	1
gevoelende verwarmingsapparaat, vaat opgestel	2
gas/keuzer getuikde verwarmingsapparaat, mobiel	3
vele brandstof getuikde verwarmingsapparaat	4
(veruiderde) ledingen	5
(bouw) gas/propaneleding ledingen	6
daken	7
filiale	8
bruteweg, ruelen end	9
kokplaat	10
koffieapparaat	11
magron	12
to-kraat	13
auto/waie app. (eet, tv)	14
keel/verwarming	15
wasruimen/roogrammel	16
struikschel/veruikschel	17
stouper	18
kegelp	19
andere	77

22f. Brandverwijding

feet	51
ruideke	52
andere	77
onbekend	88

waars 7
andere 77
onbekend 88

23. Aansprekend en effect preventie en preparatie van zeer vae brandsteking op het verloop van de brand

	andere	het af-gevoel	effect			
	ja nee	ja nee	ja nee			
brandcompartmentering	1	2	1	2	1	2
rookcompartmentering	1	2	1	2	1	2
afdekende deuren (naar trapruimte)	1	2	1	2	1	2
brandveilige vloerdek	1	2	1	2	1	2
brandmelders	1	2	1	2	1	2
- gebouwdde bevaling	1	2	1	2	1	2
- lokale bevaling	1	2	1	2	1	2
infraroodmetastake	1	2	1	2	1	2
droge rijping	1	2	1	2	1	2
brandweer	1	2	1	2	1	2
andere organisatie bij brand	1	2	1	2	1	2
Rook, Warmte Afvoermetastake	1	2	1	2	1	2
verduimmetastake	1	2	1	2	1	2

24. Omvang van de brand

	sterken		
	in	in	maximale
	bevaling	brandruimte	omvang
heperit tot:			
voorwerp ontstaan	1	1	1
ruidekamer	2	2	2
brandcompartment ontlaet	3	3	3
gebouw	4	4	4
uitbreiding naar bevaling	5	5	5

24a. Geschat oppervlak maximale omvang in m²

25a. Is "afslagen" representatief?

ja 1
nee 2

25b. Waren deze maatregelen effectief?

ja 1
nee 2

26. Categorie brand

kleine brand	1
middel brand	2
(zeer) grote brand	3

▶ ENDE

Opmerkingen

26a. Gedeel d. d.

Commandant van de brandweer:

Bijlage III

Centraal Bureau voor de Statistiek
 Sector Waarneming en statistiekproductie bedrijven Voorburg
 Postbus 4000, 2270 JM Voorburg
 Telefoon (045) 570 64 00 Fax (070) 337 59 79 E-mail idvrv@cbs.nl

BRANDWEERSTATISTIEK RZ2504

HULPVERLENING

De grijze geacordeerde antwoordvlakken zijn voor het CBS niet langer relevant.

Opgemaakt door:

Beveelvoerder:

Telefoon: het:

Uitrukgemeente:

Kazernummer:

Meiddatum:

Volgnummer:

1 Datum melding

B1a Aarnddatum: dag mnd jaar

B1b Datum inruk laatste voertuig:

2 Adresgegevens/hulpverlening

O2a Straat en nummer:

O2b Postcode:

O2c Snelheidsverloping: ja 1, nee 2

O2d Hulpverleningsgemeente:

3 Is het binnen het verzorgingsgebied?

ja 1, nee 2

4 Tijdstip

	1e uitruk	2e uitruk	3e uitruk
	uur min	uur min	uur min
melding	<input type="text"/>	<input type="text"/>	<input type="text"/>
aanmelding	<input type="text"/>	<input type="text"/>	<input type="text"/>
uitgerukt	<input type="text"/>	<input type="text"/>	<input type="text"/>
aankomst	<input type="text"/>	<input type="text"/>	<input type="text"/>
ingerukt	<input type="text"/>	<input type="text"/>	<input type="text"/>
terug kazern	<input type="text"/>	<input type="text"/>	<input type="text"/>

5 Demiel door

gebruiker 1
 buren, omwonenden, voorbijgangers 2
 politie 3
 GG en GD / C.P.A. 4
 anders 77
 onbekend 88

6a Uitruk / met materieel

	Uitruk	list
tankauto/pomp	<input type="text"/>	<input type="text"/>
hulpverleningswagen I	<input type="text"/>	<input type="text"/>
hulpverleningswagen II / III	<input type="text"/>	<input type="text"/>
autoladder	<input type="text"/>	<input type="text"/>
hoogwerker	<input type="text"/>	<input type="text"/>
dienstauto (OxO)	<input type="text"/>	<input type="text"/>
verbodings/commandowagen	<input type="text"/>	<input type="text"/>
duikwage	<input type="text"/>	<input type="text"/>
ander materieel	<input type="text"/>	<input type="text"/>
totaal materieel	<input type="text"/>	<input type="text"/>

6b Uitruk / met personeel

	Uitruk	list
beroeps	<input type="text"/>	<input type="text"/>
vrijwillig	<input type="text"/>	<input type="text"/>
bedrijfsbrandweer	<input type="text"/>	<input type="text"/>
totaal personeel	<input type="text"/>	<input type="text"/>

7 Melding zonder dat er reden was voor hulpverlening

ja 1, nee 2 ➔ **EINDE**

8 Informatie politie

O8a Is de politie ter plaatse geweest? ja 1, nee 2

O8b Heeft de politie gevraagd hulp te verlenen? ja 1, nee 2

9a Rijst waaraan of waartoe hulp verleend is

gebouwen ja 1, geen gebouwen nee 2 ➔ **VERDER VR. 09c**

9b Nadere specificatie gebouwen

woongebouwen	1
gebouwen in de chemische industrie	2
gebouwen overige industrie	3
(ambachtelijke) werkplaatsen	4
winkels	5
onderwijsgebouwen	6
zaken-, bejaarden-, verzorgingshuis	7
handelsbedrijven	8
andere	77
onbekend	88

➔ **VERDER VR. 10a**

9c Nadere specificatie geen gebouwen

woonschip	21
wagen, straten, terrinen, bermen, open terrein (geen opslagterrein)	22
personenauto	23
wachtauto	24
tankauto	25
andere motorvoertuigen	26
spoorwagon	27
spoorkelewagon	28
overige transtieien (locomotief s.d.)	29
schepen binnenvaart beroepsvaart	30
recreatievaart	31
zeevaart	32
opslagterrein chemische industrie	33
overige industrie	34
water	35
andere	77
onbekend	88

10a Was de aanwezigheid van persoonlijke auto's van invloed op de hulpverlening?

ja 1, nee 2

10b Stof

GI-nummer:

VR-nummer:

Hoeveelheid in liter/kg:

Inzetten toe (bureu/kazern)beveelvoerder bij deze hulpverlening dat de leiding had ➔ **EINDE**
 Wel verder invullen bij assistentie aan ambulance wuof andere dienaten

11. Hoe/wat was de situatie ter plekke (max. 5 codes)

te water geraakt	1
bekleding of vastzitten	2
inlokking (ifben)	3
buitensluiting	4
vervuiling wegdek	5
blokkering van de rijbaan	6
wateroverlast	7
stormschade	8
dieren in nood	9
andere situatie	77
onbekend	88

12. Welke werkzaamheden werden door de brandweer verricht (max. 6 codes)

geen of geen hulp meer nodig	1
bevrijden of redden van personen	2
bergen of verwijderen van auto e.d.	3
reinen van wegen of terreinen	4
openen van deuren	5
bestrijden van wateroverlast	6
bestrijden van stormschade	7
bevrijden van dieren	8
bergen van een lijk	9
andere werkzaamheden	77
onbekend	88

12a. Was bij de hulpverlening sprake van milieubelastende effecten

ja	1
nee	2

➤ VERDER VR. 14a

13b. Welke specifieke milieubescherpende maatregelen zijn door de brandweer genomen

l.a.v. oppervlaktewater/nood door afsluiten/afvang uitstromende stoffen ...	1
verdunnen, neutraliseren	2
l.a.v. bodemverontreiniging door afvoer stoffen	3
l.a.v. luchtverontreiniging door meten van gasconcentraties	4
afdekken	5
geen	6
andere maatregelen	77

13c. Waren deze milieumaatregelen effectief

ja	1
nee	2
gedeeltelijk	3
onbekend	88

14a. Waren er bij de hulpverlening personen betrokken

ja	1
nee	2

➤ EINDE

14b. Doden naar oorzaak

Per dode één oorzaak	aantal personen		max. bij aankomst
	brandweer	burgers	
bekleding	<input type="text"/>	<input type="text"/>	<input type="text"/>
verdrinking/verstikking	<input type="text"/>	<input type="text"/>	<input type="text"/>
andersonbekend	<input type="text"/>	<input type="text"/>	<input type="text"/>

14c. Gewonden naar zwaarteletsel

Per gewonde één letsel	aantal personen		max. bij aankomst
	brandweer	burgers	
breuken/verzuïlingen	<input type="text"/>	<input type="text"/>	<input type="text"/>
snijwonden	<input type="text"/>	<input type="text"/>	<input type="text"/>
bedwelmenden	<input type="text"/>	<input type="text"/>	<input type="text"/>
andersonbekend letsel	<input type="text"/>	<input type="text"/>	<input type="text"/>

14d. Ongedeerd gebleven betrokken personen

14e. Uitgevoerde reddingen

	aantal geredde personen	
	brandweer	burgers
door de brandweer	<input type="text"/>	<input type="text"/>
door anderen	<input type="text"/>	<input type="text"/>

14f. Verleende eerste hulp

	aantal personen aan wie eerste hulp is verleend	
	brandweer	burgers
door de brandweer	<input type="text"/>	<input type="text"/>
door de ambulance of arts	<input type="text"/>	<input type="text"/>
door anderen	<input type="text"/>	<input type="text"/>

14g. Vermoedelijke tijd tussen aankomst brandweer en afvoer slachtoffers, i.e.g. redding

minder dan 5 minuten	1
5 tot 15 minuten	2
15 tot 30 minuten	3
30 tot 60 minuten	4
60 minuten of meer	5

15. Vermoedelijke tijd tussen tijdstip incident en melding

minder dan 5 minuten	1
5 tot 15 minuten	2
15 tot 30 minuten	3
30 tot 60 minuten	4
60 minuten of meer	5


Opmerkingen

<input type="text"/>
<input type="text"/>
<input type="text"/>
<input type="text"/>
<input type="text"/>
<input type="text"/>
<input type="text"/>
<input type="text"/>
<input type="text"/>
<input type="text"/>
<input type="text"/>
<input type="text"/>
<input type="text"/>
<input type="text"/>
<input type="text"/>
<input type="text"/>
<input type="text"/>
<input type="text"/>
<input type="text"/>
<input type="text"/>
<input type="text"/>
<input type="text"/>
<input type="text"/>
<input type="text"/>
<input type="text"/>
<input type="text"/>
<input type="text"/>
<input type="text"/>
<input type="text"/>
<input type="text"/>
<input type="text"/>

Gezien d. d.

Commandant van de brandweer:

10294



Centraal Bureau voor de Statistiek
Sector Waarneming en statistiekproductie bedrijven Voorburg
Postbus 4000, 2270 JM Voorburg


Telefoon: (045) 570 64 00 Fax: (070) 337 59 93 E-mail: idvrv@cbs.nl

RZ2575

Brandweerstatisiek **2007**

Personeel van de gemeentelijke brandweer

Sluutel



Geerne terugzenden voor in bijgevoegde portvrije retour envelop. Wil u controleren of de code in het venster zichtbaar is?

Alle opgaven betreffen 1 januari 2007

1. Brandweerpersoneel, werkzaam in hun rang naar rangniveau ¹⁾ (in werkzame personen)

	Hoger ¹⁾	Middelbaar ¹⁾	Lager ¹⁾
Beroeps ²⁾	<input type="text"/>	<input type="text"/>	<input type="text"/>
w.v. mannen	<input type="text"/>	<input type="text"/>	<input type="text"/>
— vrouwen	<input type="text"/>	<input type="text"/>	<input type="text"/>
Vrijwillig ³⁾	<input type="text"/>	<input type="text"/>	<input type="text"/>
w.v. mannen	<input type="text"/>	<input type="text"/>	<input type="text"/>
— vrouwen	<input type="text"/>	<input type="text"/>	<input type="text"/>
Vacatures, openstaand op 1 januari 2007	<input type="text"/>	<input type="text"/>	<input type="text"/>

2. Overig personeel, werkzaam voor de brandweer, naar opleidingsniveau (in werkzame personen) ⁴⁾

	HBO/WO	MBO	LBO
Personeel voor pro-actie/preventie	<input type="text"/>	<input type="text"/>	<input type="text"/>
Overig personeel	<input type="text"/>	<input type="text"/>	<input type="text"/>

3. Indien uw gemeente niet over een eigen brandweerkorps beschikt, met welke gemeente(n) is een regeling omtrent verzorging getroffen?

4. Hoeveel uitrukposten, geleid door een bevelvoerder, heeft uw gemeente?

Aantal

Ingevuld door:

Naam: Telefoon (facultatief):

E-mail-adres (facultatief):

Voetnoten

¹⁾ Rangniveau (bij uitoefening): de verdeling is gebaseerd op het Besluit brandweerpersoneel, gepubliceerd in het Staatsblad 1991, nr. 278; Hoger: (Asp.-officier + Adj. Hoofdbrandmeester en hoger), Middelbaar: (Asp.-onderofficier, Onderbrandmeester, Brandmeester), Lager: (Asp.-brandwacht, Brandwacht t/m Hoofdbrandwacht).

²⁾ Eigen personeel in dienst van gemeente dat één of meer brandweertaken als hoofdberoep uitoefent.

³⁾ Personen, die zich vrijwillig ter beschikking hebben gesteld om bij de brandweer werkzaam te zijn, zonder daarvan een hoofdberoep te maken.

⁴⁾ Personeel dat elders (vrijwillig) in een brandweerrang werkzaam is hier niet vermelden, en óók niet onder vraag 1.

RZ2575

